



Alder ved børnehavestart og overgangen fra børnehave til skole

En indledende kortlægning af kommunale ændringer og initiativer

Alder ved børnehavestart og overgangen fra børnehave til skole - En indledende kortlægning af kommunale ændringer og initiativer

CRUNCH Notat 17:1

Udarbejdet af Hans Henrik Sievertsen, Ida Lykke Kristiansen og Laurits Wullum Nielsen.

SFI, marts 2017.

Data, som præsenteres i dette notat, er tilgængelige via CRUNCH's hjemmeside <http://crunch.sfi.dk>.

De data og informationer, der fremgår af notatet og på hjemmesiden, præsenteres med forbehold for fejl og uden ansvar. Vi opfordrer læsere, der opdager fejl eller mangler, til at kontakte os på e-mail: crunch@sfi.dk, med teksten "Rettelse til notat 17:1" i emnefeltet.

1 Baggrund

I Danmark oplever de fleste børn tre institutionsovergange på deres vej til grundskolen. Den første overgang er fra hjemmet til vuggestuen eller dagplejen. Den anden overgang er fra vuggestuen eller dagplejen til børnehaven, og den tredje overgang er fra børnehaven til skolen. I dette notat fokuserer vi på de sidste to overgange. Vi præsenterer resultatet af en indledende kortlægning af kommunale ændringer og forsøg vedrørende disse overgange.

Der er stor variation i forløbet af overgangen fra hjemmet til dagtilbud. Denne overgang afhænger af forældrenes ønsker og muligheder, såvel som de tilgængelige dagtilbud på det tidspunkt, hvor det er relevant for familien. Der er derfor stor variation i barnets alder ved start i dagtilbud, selv *indenfor* samme kommune. Barnets overgang fra vuggestue eller dagtilbud til børnehave afhænger derimod i langt højere grad af kommunens praksis, hvor børn tidligere typisk er begyndt i børnehave, når de fyldte 3 år. Siden årtusindeskiftet har flere kommuner ændret denne praksis. Vi har med andre ord variation i alder ved børnehavestart *på tværs af* kommune og år.

De kommunale ændringer i praksis vedrørende overgang fra vuggestue eller dagpleje til børnehave er interessante af flere årsager. En stadig voksende litteratur viser, at faktorer i den tidlige barndom kan have langsigtede konsekvenser for individet (Currie and Almond, 2011). Det er derfor afgørende at vide, hvordan barnets alder ved overgangen til børnehave påvirker barnets udvikling. De kommunale ændringer er også interessante, fordi det viser, at det er et område, hvor ændringer er mulige. En indsats, der har dokumenterede effekt for barnets udvikling, bliver særlig interessant, når det viser sig, at det rent faktisk er muligt at implementere indsatsen. Givet, at vi har observeret disse ændringer indenfor de seneste ti år, må en ændring af alder ved børnehavestart antages at være en institutionel faktor, som vi kan ændre på. Endelig, er de kommunale ændringer interessante for forskere, da de potentielt set muliggør en undersøgelse af, hvilken betydning alder ved børnehavestart har for barnets udvikling. Variationen på tværs af kommuner og på tværs af fødselsårsgange gør det potentielt set muligt at udnytte såkaldte kvasiexperimentelle metoder til at analysere effekten af alder børnehavestart. Formålet med dette notat er at give et overblik over omfanget af variationen i alder ved børnehavestart, på tværs af tid og kommune.

En relativ stor international forskningslitteratur har dokumenteret, at overgangen fra børnehave til skolestart potentielt set kan påvirke barnets udvikling (Bedard and Dhuey, 2006;

Fredriksson and Öckert, 2014; Dee and Sievertsen, 2015; Landersø et al., 2016). I Danmark skal børn i dag starte i skole i august i det kalenderår, hvor de fylder seks år. Denne regel betyder, at der kan være op til (næsten) et års forskel på børns alder ved skolestart. Børn, der er født den 31. december, vil være 364 dage yngre ved skolestart, sammenlignet med børn, der er født en dag senere, den 1. januar. Der er flere årsager til, at denne forskel i alder ved skolestart kan påvirke barnets udvikling. For det første kan forskelle i skolestartsalder afspejle sig i forskellige skoleparathed og dermed gøre, at det ene barn får mindre ud af undervisningen end det andet barn. For det andet, så bliver skolebørn ofte sammenlignet indenfor klassetrinet, og barnet, der er født den 31. december, vil derfor blive sammenlignet med et barn, der er næsten et år ældre. Givet den store internationale litteratur om betydningen af alder ved skolestart, er der på tværs af lande blevet implementeret en række tiltag for at optimere af overgangen. I New Zealand anvender man for eksempel en model med løbende skolestart, hvor barnet kan starte i skole indenfor et tidsrum på et år. I andre lande, for eksempel England, forsøger man sig med ordninger, hvor barnet kan starte i skole på tre tidspunkter i løbet af skoleåret. Det er dog ikke kun på tværs lande, at vi observerer disse forsøg og tiltag. Flere danske kommuner har implementeret lignende initiativer med rullende skolestart, eller med mere glidende overgange, hvor børn overgår til skolen i foråret inden sommerferien. Vores viden om betydningen af de forskellige tiltage til at optimere overgangen fra børnehave til skolestart er desværre fortsat begrænset. Dette notat giver et indblik i omfanget af forsøg og intitiativer på tværs af danske kommuner.

2 Metoder og forbehold

2.1 Indsamlingsmetoder

Da formålet med indsamlingen af data til dette notat har været at skabe et overblik over omfanget af variation i kommunernes praksis, har vi prioriteret at indsamle oplysningerne på en måde, der belaster de kommunale aktører mindst muligt. Vi har derfor foretaget undersøgelsen via kommunernes hjemmesider. I perioden oktober 2016 til februar 2017 har vi besøgt samtlige danske kommuners hjemmesider og denne dataindsamling er blevet suppleret med informationer fra andre kilder samt med opkald og kontakt til enkelte kommuner. Kilderne til de enkelte oplysninger præsenteres i notatet.

Ved dataindsamlingen for alder ved børnehavestart har vi indsamlet en fuldstændig liste

for flere år. Ved dataindsamlingen for initiativer vedrørende overgang til skolestart har vi ikke kunnet etablere en fuldstændig liste. Denne liste skal derfor betragtes som et overblik over de kommuner, hvor vi har oplysninger om, at de har afprøvet eller igangsat et initiativ. Kommuner, der ikke fremgår af listen har muligvis også implementeret en tilsvarende ordning, det er blot ikke lykket os at fremskaffe informationer om disse ordninger.

En internetbaseret informationssøgning vil med stor sandsynlighed indeholde fejl, men er ingen grund til at forvente, at disse fejl vil være systematiske. Vi opfordrer læsere, der opdager fejl eller mangler i vores opgørelse til at kontakte os på e-mail: crunch@sfi.dk, med teksten "Rettelse til notat 2017:1" i emnefeltet.

2.2 Forbehold

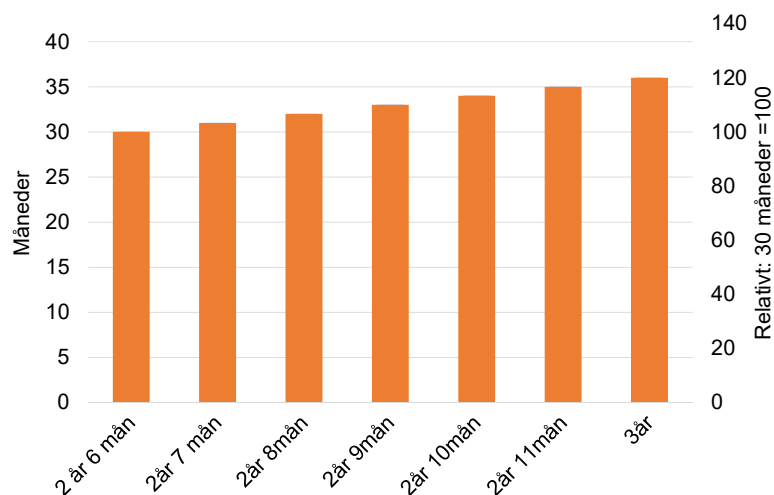
I dette notat præsenterer vi resultaterne af vores informationssøgning. Derudover er data tilgængelige via CRUNCH's hjemmeside. Formålet med denne åbne strategi er at gøre data tilgængelige for interesserede samt at øge sandsynligheden for, at fejl bliver opdaget og rettet. Det er vigtigt at betone, at vi i notatet ikke præsenterer viden om betydningen af de ændringer, vi observerer. Vi tager heller ikke stilling til, om ændringer er fordelagtige for barnet.

3 Overgang fra vuggestue/dagpleje til børnehave

3.1 Motivation

Før vi præsenterer ændringerne i kommunernes praksis vedrørende barnets alder ved overgang fra vuggestue eller dagpleje til børnehave, vil vi kort beskrive, hvorfor denne overgang potentielt set kan have betydning for barnet:

- Ændret normering, da der typisk er flere børn per voksen i en børnehave sammenlignet med i vuggestue/dagplejen.
- Ændret børnegruppe, da barnet potentielt set går fra at være blandt de yngste til at være blandt de ældste.
- Ændret pædagogisk fokus, da børnehaven kan have et andet pædagogisk fokus end vuggestuen/dagplejen.
- Ændrede fysiske rammer, da børnehaven kan have andre fysiske rammer end vuggestuen/dagplejen.



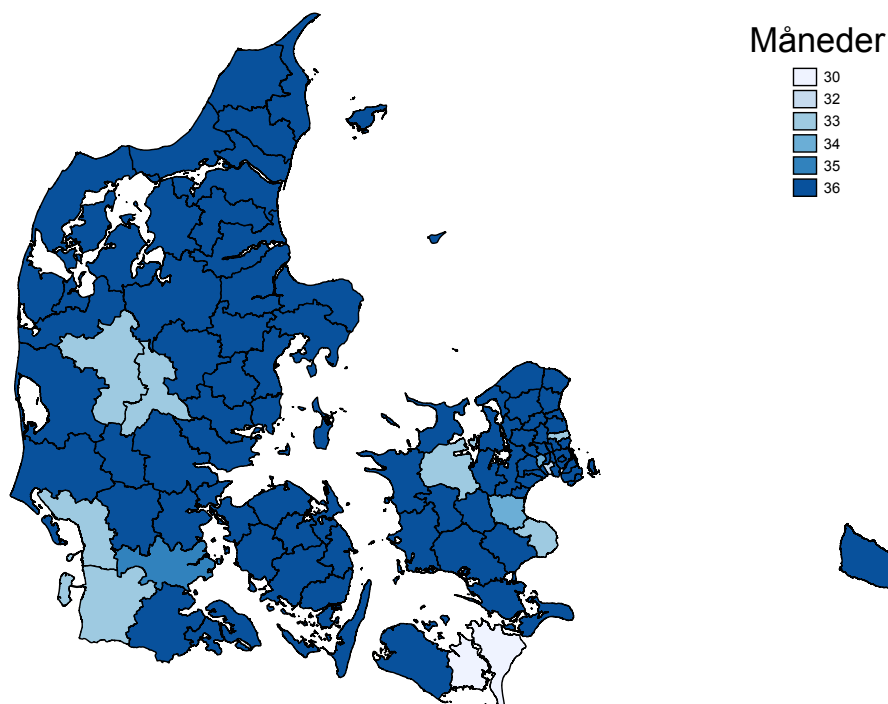
Figur 1: Barnets alder ved børnehavestart. Notation og relative forskelle

Ovenstående liste er ikke fyldestgørende, men giver et godt billede af, at det ikke er entydigt, at en tidligere overgang er skadelig/gavnlig for barnet. Det er som nævnt ikke formålet med dette notat at belyse dette, men blot at præsentere variationen. For at angive barnets alder, anvendes typisk en notation, hvor man først angiver barnets alder i år, derefter barnets alder i måneder, adskilt med komma. For at undgå misforståelser præsenterer vi barnets alder i måneder. Med andre ord, så repræsenterer "2,11", at barnet er 2 år og 11 måneder, hvilket vi præsenterer som 35 måneder. Figur 1 giver et overblik over sammenhængen i notationen, og illustrerer samtidig den relative forskel. Få måneders forskel kan virke ubetydeligt, men barnets alder taget i betragtning, så er forskellene relativt set store. Et barn, der er 36 måneder ved børnehavestart (3 år), er ved overgangen 20 procent ældre, end et barn, der 30 måneder (2 år og 6 måneder, 2,6) ved børnehavestart.

3.2 Udviklingen 2008 til 2016

Vi vil nu kort præsentere de overordnede mønstre i variationen i alder ved børnehavestart for perioden 2008 til 2015. Data for de enkelte år og kommuner præsenteres efterfølgende. Figur 2 viser variationen på tværs af kommuner i 2008. Det fremgår tydeligt, at i størstedelen af kommunerne overgik børnene fra vuggestue eller dagpleje til børnehave når de fyldte 3 år (36 måneder). Ifølge vores dataindsamling var det tilfældet i 86 af landets 98 kommuner. I syv

kommuner foregik overgangen, når børnene fyldte 33 måneder, og i tre kommuner foregik overgangen ved 32 måneder. I de resterende kommuner overgik børnene henholdsvis ved 30 måneder og 35 måneder. Figur 3 viser variationen i alder ved børnehavestart i 2015.¹ I 2015



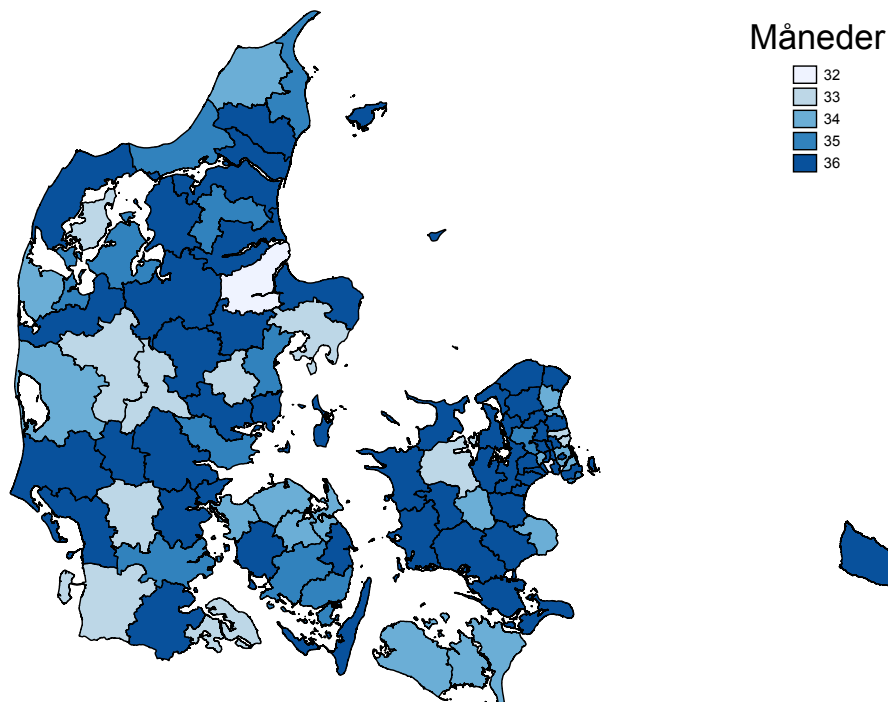
Figur 2: Barnets alder ved overgang fra vuggestue/dagpleje til børnehave i 2008.

Note: Ikke alle kommuner anvender en rigtigt bestemt alder for børnehavestart. Flere kommuner tillader fleksibilitet. Vi har i tilfælde, hvor kommuner angiver et interval (fx. 34 til 36 måneder) anvendt det laveste tal.

er antallet af kommuner, hvor børn starter i børnehave med 36 måneder faldet med næsten en tredjedel til 58 kommuner. I 2015 er der 15 kommuner, hvor barnet er 34 måneder ved børnehavestart, 12 kommuner, hvor barnet er 35 måneder, 11 kommuner, hvor barnet er 33 måneder og 2 kommuner, hvor barnet er 32 måneder. Det skal dog betones, at det ikke er alle kommuner, hvor alder ved børnehavestart er bestemt rigtigt. Flere kommuner tillader fleksibilitet. Vi har i tilfælde, hvor kommuner angiver et interval (fx. 34 til 36 måneder) anvendt det laveste tal. Af figur 3 fremgår det også, at variationen i alder ved børnehavestart er spredt ud over hele landet. Selvom der er enkelte områder, hvor nabokommuner har relativt ens børnehavestart, så viser kortet, at der er variation i alder ved børnehavestart i alle landsdele, og både i områder omkring de større byer og udenfor disse.

Som det fremgår, er en stor del af kommunerne gået bort fra, at barnet skal starte i børnehave, når det er 3 år. Figur 4 viser udviklingen i den gennemsnitlige (uvægtede) alder ved

¹År 2015 er det seneste år, hvor vi har data for alle kommuner.

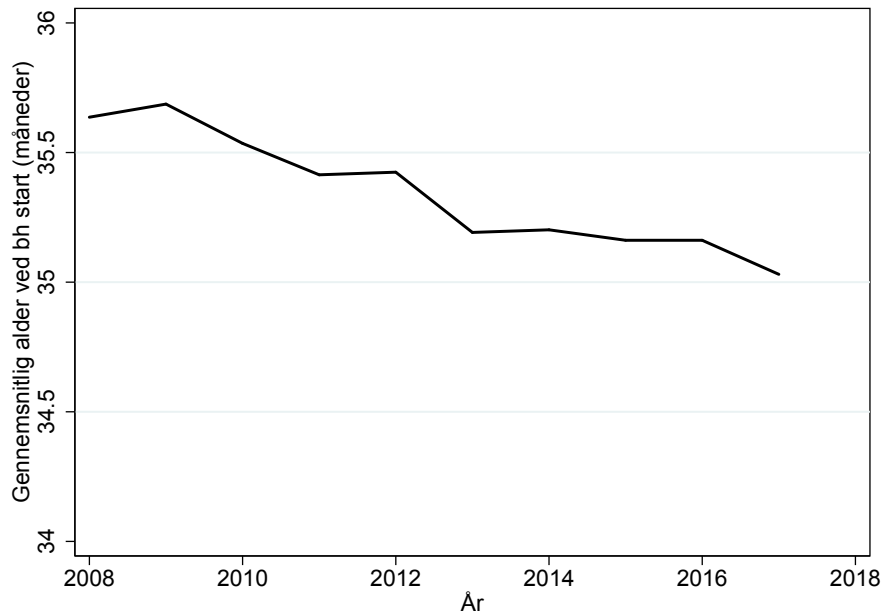


Figur 3: Barnets alder ved overgang fra vuggestue/dagpleje til børnehave i 2015.

Note: Ikke alle kommuner anvender en rigtigt bestemt alder for børnehavestart. Flere kommuner tillader fleksibilitet. Vi har i tilfælde, hvor kommuner angiver et interval (fx. 34 til 36 måneder) anvendt det laveste tal.

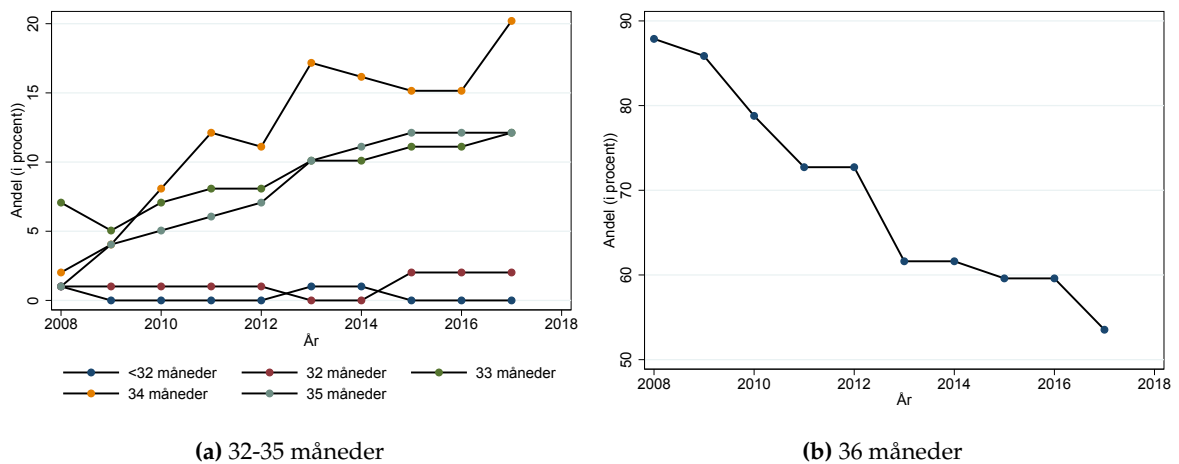
børnehavestart. I gennemsnit er barnets alder ved børnehavestart faldet fra 35,63 måneder til 35,15 måneder over årene 2008 til 2015. Ændringen svarer altså til cirka en halv måned i gennemsnit.

Figur 5 viser udviklingen i populariteten af de enkelte aldre ved børnehavestart. I de seneste år anvender op mod en ud af fem kommuner en børnehavestartsalder på 34 måneder. Samtidig er andelen af kommuner, hvor børn er 36 måneder ved børnehavestart, faldet fra at udgøre næsten 90 procent til at udgøre godt 50 procent.



Figur 4: Udviklingen i gennemsnitlig alder ved overgang fra vuggestue/dagpleje til børnehave.

Noter: I de tilfælde, hvor kommuner angiver børnehavestart med et interval, har vi anvendt den laveste værdi. Bemærk, at alder ved børnehavestart både kan henvise til den *typiske*, *anbefalede*, eller den *fastsatte* alder.



Figur 5: Fordeling af alder ved overgang fra vuggestue/dagpleje til børnehave.

Noter: I de tilfælde, hvor kommuner angiver børnehavestart med et interval, har vi anvendt den laveste værdi. Bemærk, at alder ved børnehavestart både kan henvise til den *typiske*, *anbefalede*, eller den *fastsatte* alder.

3.3 Data og kilder vedrørende alder ved børnehavestart

Data er fremskaffet fra de kommunale hjemmesider suppleret med nedenstående rapporter. Links til de kommunale hjemmesider fremgår af tabel 2, og data for de enkelte år fremgår af tabel 1.

- Bureau 2000 for FOA: "Prisen på Pasning 2008" (Bureau 2000, 2008)
- Bureau 2000 for FOA: "Prisen på Pasning 2009" (Bureau 2000, 2009)
- Bureau 2000 for FOA: "Prisen på Pasning 2010" (Bureau 2000, 2010)
- Bureau 2000 for FOA: "Prisen på Pasning 2011" (Bureau 2000, 2011)
- Bureau 2000 for FOA: "Dagtilbud: Pris og kvalitet 2013" (Bureau 2000, 2013)
- Bureau 2000 for FOA: "SFO og dagtilbud: Pris og kvalitet 2015" (Bureau 2000, 2015)

Tabel 1: Dataappendiks - Alder ved børnehavestart (i måneder)

Nr	Kommune	2008	2009	2010	2011	2012	2013	2014	2015	2016	2017
580	Aabenraa	36	36	36	36		36		36		36
492	Ærø	36	36	36	36		36		36	36	
165	Albertslund	34	34	34	34	34	34	34	34	34	34
851	Ålborg	36	36	36	36		36		36		
201	Allerød	36	36	36	36	36	36		36	36	36
751	Århus	36	36	36	36		35		35	35	
420	Assens	36	36	36	36		35		36	36	36
151	Ballerup	36	36	36	36		36		36	36	
530	Billund	36	36	36	36		36		36	36	36
400	Bornholm	36	36	36	36		36		36	36	
153	Brøndby	32	32	32	32		36		32		32
810	Brønderslev	36	36	36	36		36		36	36	36
155	Dragør	36	35	35	34	35	34	35	35	35	
240	Egedal	36	36	36	35		35		35		35
561	Esbjerg	33	36	36	36		36		36	36	36
430	Faaborg-Midtfyn	36	36	36	36		35		35	35	35
563	Fanø	36	36	36	36		36		36	36	36
710	Favrskov	36	36	36	36	36	36	36	36	36	36
320	Faxe	36	36	36	36		36		36		36
210	Fredensborg	36	36	36	36		34		34	36	36
607	Fredericia	36	36	36	36		36		36	36	
147	Frederiksberg	36	34	34	36		36		36	34	
813	Frederikshavn	36	36	35	35		35		35		35
250	Frederikssund	36	36	36	36		36		36		
190	Furesø	36	36	36	36		36		36		
157	Gentofte	36	36	36	33		33		33	36	36
159	Gladsaxe	36	36	36	36		36		36	36	
161	Glostrup	36	36	36	36		34		36	34	
253	Greve	36	36	36	36		36		36		36
270	Gribskov	36	36	36	36		36		36	36	36
376	Guldborgsund	30	33	33	34		34		34	34	34
510	Haderslev	35	35	35	35		35		35	35	35
260	Halsnæs	36	36	36	36		36		36		
766	Hedensted	36	35	35	35		35		35	35	35
217	Helsingør	36	36	36	36		36		36		34
163	Herlev	36	36	36	36		36		36	36	36
657	Herning	33	33	33	33		33		33	33	33
219	Hillerød	36	36	36	36		36		36	36	
860	Hjørring	36	36	34	34		34		34	34	34
169	Høje-Taastrup	36	36	36	36		36		36	36	36
316	Holbæk	33	33	33	33		33		33	33	33
661	Holstebro	36	36	36	36		36		36	36	
615	Horsens	36	36	36	36		36		36	36	
223	Hørsholm	36	36	36	34		34		34	36	
167	Hvidovre	36	36	36	36		36		36		

Noter: I de tilfælde, hvor kommuner angiver børnehavestart med et interval, har vi anvendt den laveste værdi. Bemærk, at alder ved børnehavestart både kan henvise til den *typiske*, *anbefalede*, eller den *fastsatte* alder.

Tabel 1 fortsat

Nr	Kommune	2008	2009	2010	2011	2012	2013	2014	2015	2016	2017
756	Ikast-Brande	33	33	33	33		33		33	33	33
183	Ishøj	36	36	36	36		36		36	36	36
849	Jammerbugt	36	36	36	35		35		35	35	35
326	Kalundborg	36	36	36	36		36		36	36	
440	Kerteminde	36	36	36	36		34		34	34	34
101	København	36	36	34	34		34		34	34	34
259	Køge	34	34	34	34		34		36		36
621	Kolding	36	36	36	36		36		36	36	36
825	Læsø	36	36	36	36		36		36	36	36
482	Langeland	36	36	36	36		36		36	36	34
350	Lejre	36	36	36	36		36		36	36	36
665	Lemvig	36	36	36	36		34		34	34	
360	Lolland	36	36	36	34		34		34	34	
173	Lyngby-Taarbæk	33	33	33	33		33		33		
846	Mariagerfjord	36	36	36	36		36		36	36	36
410	Middelfart	36	36	36	34		34		34	34	34
773	Morsø	36	36	36	36		33		33	33	33
370	Næstved	36	36	36	36		36		36	36	
707	Norddjurs	36	36	36	36		36		36	36	36
480	Nordfyns	36	35	35	34		34		34	34	34
450	Nyborg	36	36	36	36		36		36	36	36
727	Odder	36	36	36	36		36		36	36	
461	Odense	36	36	34	36		36		34		34
306	Odsherred	36	36	36	36		36		36		36
730	Randers	36	36	36	36		30		32		
840	Rebild	36	36	36	35		35	35	35		
760	Ringkøbing-Skjern	36	36	36	36		34		34		34
329	Ringsted	36	36	36	34		34		34		34
175	Rødovre	36	36	36	36		36		36		34
265	Roskilde	36	36	36	36		36		36	36	
230	Rudersdal	36	36	36	36		36	36	36		
741	Samsø	36	36	36	36		36		36		
740	Silkeborg	36	36	36	36		36		36	36	
746	Skanderborg	36	36	33	33		33		33		33
779	Skive	36	36	36	36		35		35		35
330	Slagelse	36	36	36	36		36		36		36
269	Solrød	36	36	36	36		36		36	36	34
540	Sønderborg	36	36	33	33		33		33		33
340	Sorø	36	36	36	36		36		36	33	
336	Stevns	33	34	34	34		34		34		
671	Struer	36	36	36	36		36		35		
479	Svendborg	36	36	36	36		36		35		36
706	Syddjurs	36	36	34	33		33		33		33
185	Tårnby	36	36	36	36		36		36		36
787	Thisted	36	36	36	36		36		36		36
550	Tønder	33	36	36	36		36		33		
187	Vallensbæk	36	36	36	36		36		36		
573	Varde	36	36	36	36		36		36		33
575	Vejen	36	36	36	36		33		33	33	
630	Vejle	36	36	36	36		36		36		
820	Vesthimmerlands	36	36	36	36		36		36		
791	Viborg	36	36	36	36		36		36		35
390	Vordingborg	36	36	36	36		36		36		34

Noter: I de tilfælde, hvor kommuner angiver børnehavestart med et interval, har vi anvendt den laveste værdi. Bemærk, at alder ved børnehavestart både kan henvise til den *typiske, anbefalede*, eller den *fastsatte* alder.

Tabel 2: Kilder

Albertslund	http://albertslund.dk/borger/dagtilbud-og-skole/dagtilbud-0-5-aarige/daginstitutioner-i-albertslund/
Allerød	http://www.alleroed.dk/Virk/Dagplejen/FAQ
Billund	https://billund.dk/borger/boern-og-familie/digital-pladsanvisning/indmeldelse/
Brøndby	http://www.brondby.dk/Borger/Familie-og-boern/Dagtilbud/Godt-at-vide-om-dagtilbud-i-Broendby.aspx
Brønderslev	http://www.bronderslev.dk/Borger/FamilieOgBoern/Boernepasning/Bornehave.aspx
Egedal	http://www.egedalkommune.dk/borger/familie,-boern-og-unge/boern-0-6-aar/dagtilbud
Esbjerg	http://www.esbjergkommune.dk/borger/familie-og-b%C3%B8rn/b%C3%B8rnepasning/dagpleje-og-daginstitutioner/generelt-om-dagtilbud/ofte-stillede-sp%C3%B8rgsm%C3%A5l-(faq).aspx#Kan_dagplejeb_rn
Fanø	http://www.fanoe.dk/borger/boern--unge-og-familie/dagpleje-og-daginstitutioner
Favrskov	https://www.favrskov.dk/borger/familie-og-boern/pasning
Faxe:	http://www.faxekommune.dk/retningslinjer-dagtilbud
Fredensborg	https://www.fredensborg.dk/borger/boern/pladsanvisningen
Frederikshavn	http://frederikshavn.dk/Sider/B%C3%B8rnepasning-0-6-%C3%A5r.aspx?topemne=df6edb2c-c00a-4ffc-9a92-1d1e28d5a3e7
Faaborg midtfyn	http://www.fmk.dk/borger/familie-boern-og-unge/boernepasning/dagpleje-vuggestue-boernehave/boernehave/
Gentofte	http://www.gentofte.dk/da/Borger/Familie-og-b%C3%B8rn/Dagtilbud-til-de-yngeste/Daginstitutioner
Greve	http://www.greve.dk/Borger/Familie%20og%20b%C3%B8rn/Dagtilbud/Skriv%20dit%20barn%20op/Visitationsregler.aspx
Gribskov	http://www.gribskov.dk/borger/boern-og-unge/dagtilbud/dagtilbud-for-boern-0-5-aar/pasningsgaranti-og-pladsanvisning/
Guldborgsund	http://www.guldborgsund.dk/da/Borger/BOERNEPASNING.aspx
Haderslev	https://www.haderslev.dk/borger/familie,-b%C3%B8rn-og-unge/dagpleje-og-daginstitution/find-det-rigtige-tilbud-til-dit-barn
Hedensted	http://www.hedensted.dk/borger/familie,-boern-og-unge/dagtilbud/pladsanvisning/visitationsregler
Helsingør	http://tikoebdagtilbudogskole.helsingor.dk/dagtilbud/vuggestuen/praktisk-info/overgang-til-boernehave/
Herlev	https://www.herlev.dk/borger/dagtilbud-og-skole/pladsanvisning/indskrivningsregler

Tabel 2 fortsat

Herning	http://barn.herning.dk/boernepasning
Hjørring	http://hjoerring.dk/borger/boern-unge-og-familie/pasning/boernehave/
Holbæk	http://holbaek.dk/borger/boern-unge-og-uddannelse/dagtilbud-og-skoler/pladsanvisning-og-takster/
Høje Taastrup	http://www.htk.dk/Borger/Familie-boern-unge/Boernepasning/Pasningstilbud/Daginstitution.aspx
Ikast-Brande	http://www.ikast-brande.dk/borger/familie,-boern-og-unge/dagtilbud-0-5-aar/boernehaver
Ishøj	http://www.ishoj.dk/dagpleje-og-daginstitutioner
Jammerbugt	http://www.jammerbugt.dk/borger/familie-og-boern/dagtilbud/pasning-af-boern-fra-0-5-aar/
Kerteminde	http://www.kertemindekommune.dk/For-borgere/B%C3%B8rn-og-unge/Retningslinier-for-dagpasning.aspx
Kolding	https://www.kolding.dk/borger/familie-boern/boernepasning
København	http://www.kk.dk/indhold/s%C3%B8g-og-skriv-dit-barn-op-til-b%C3%B8rnehave
Køge	http://www.koerge.dk/borger/Familie-boern-og-unge/Dagtilbud/Vaelg-dagtilbud.aspx
Langeland	http://www.langelandkommune.dk/Borger/FamilieBoernUnge/Boernepasning/Pladsanvisning
Lejre	http://www.lejre.dk/borger/boern-unge-og-familie/dagtilbud/regler-for-boernepasning/
Læsø	https://www.laesoe.dk/borger/familie--boern-og-unge/dagtilbud/laesoe-boernehus
Mariagerfjord	https://www.mariagerfjord.dk/Smaaborn/Bornepasning/Pasningstilbud-i-Mariagerfjord-Kommune
Middelfart	http://www.middelfart.dk/Borger/Born%200-6%20aar/Pladsanvisning
Morsø	http://www.mors.dk/borger/boern-unge-og-familier/boernepasning/skriv-dit-barn-op-til-pasning
Norddjurs	http://www.norddjurs.dk/borger/familie,-boern-og-unge/dagtilbud
Nordfyns	https://www.nordfynskommune.dk/Borger/Skole-og-dagtilbud/Boernepasning/Bookingkriterier
Nyborg	http://www.nyborg.dk/da/Borger/B%C3%B8rn-unge-og-familie/B%C3%B8rn-0-til-6-%C3%A5r/Regler-for-dagtilbud
Odense	http://www.odense.dk/borger/familie-boern-og-unge/pasning/pladsanvisning-skriv-dit-barn-op/overgang-til-boernehave
Odsherred	http://www.odsherred.dk/borger/boern/dagtilbud-0-6-aar/pladsanvisning/regler-pladsanvisning
Randers	https://nyheder.randers.dk/alle-nyheder/2015/12/randers-boern-kommer-i-boernehave-som-3-aarige/
Ringkøbing Skjern	https://www.rksk.dk/borger/familie-boern-og-unge/boernepasning/barnets-alder
Ringsted	http://ringsted.dk/borger/boern-unge-familie/dagtilbud-0-6-aar#238

Tabel 2 fortsat

Rødovre	https://www.rk.dk/borger/dagtilbud-til-boern/optagelsesregler-for-venteliste-til-dagtilbud/
Skanderborg	https://www.skanderborg.dk/borger/familie-boern-og-unge/boernepasning#skriv_dit_barn_op_
Skive	https://www.skive.dk/borger/boern-unge-og-familier/boernepasning/valg-af-pasning/dagpleje-vuggestue-og-boernehaver/
Slagelse	http://www.slagelse.dk/borger/pasning-og-skole/pladsanvisningen
Svendborg	https://www.svendborg.dk/borger/barn/mit-barn-skal-i-dagtilbud/saadan-faar-dit-barn-plads-i-svendborg-kommunes-dagtilbud/na-0
Syddjurs	https://www.syddjurs.dk/borger/dagpasning-0-6-aar/optagelsesregler-til-dagtilbud
Thisted	http://www.thisted.dk/Borger/BoernUngeFamilie/Dagtilbud/Boernehaver.aspx
Tårnby	http://www.taarnby.dk/borger/familie-boern-og-unge/pladsanvisningen/opskrivning/optagelse-i-boernehave
Varde	http://dagplejen.vardekommune.dk/velkommen/pladsanvisningen/procedure-for-overflytning.aspx
Viborg	http://kommune.viborg.dk/Borger/Boern,-unge-og-familie/Dagtilbud-0-6-aar/Nemplads/Pladsanvisningsregler
Vordingborg	https://vordingborg.dk/borger/boern-og-familie/dagtilbud-0-6-aar/dagpleje-og-dagtilbud/dagplejen/
Aabenraa	https://www.aabenraa.dk/borger/boern-og-familie/dagtilbud/institutioner/boernehaver/

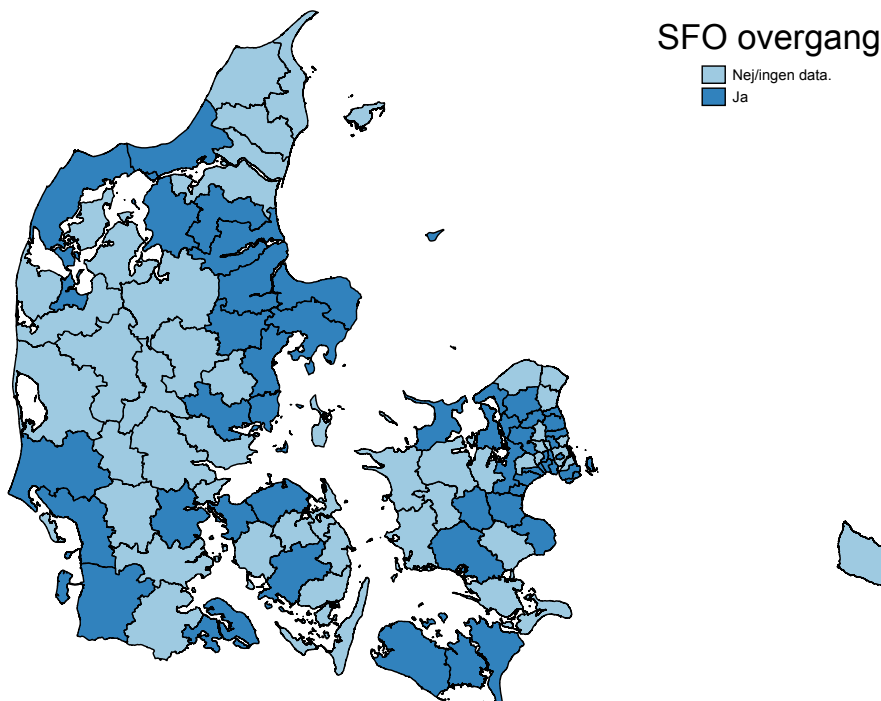
4 Overgang fra børnehave til skole

4.1 Motivation

I modsætning til overgangen fra vuggestue eller dagpleje til børnehave fokuserer vi i gennemgangen af kommunale initiativer vedørende overgangen fra børnehave til skole ikke på ændringer i barnets alder. Vi har i stedet valgt at fokusere på to initiativer:

1. Overgang til skole før sommerferien: Børn starter i dette initiativ typisk i skolefritidsordningen i foråret (april/maj), før de starter i skole i august.
2. Rullende/fleksibel skolestart: Børn kan i dette initiativ starte i skole på forskellige tidspunkter i løbet af skoleåret.

I modsætning til overgangen fra vuggestue eller dagpleje til børnehave har det ved overgangen fra børnehave til skole ikke været muligt at identificere en fyldestgørende liste over, hvilke kommuner der har afprøvet initiativer, og hvilke kommuner der ikke har. Vi vælger i derfor i stedet at give et overblik over de kommuner, hvor vi har fundet informationer om, at de har indført eller afprøvet ordninger vedrørende fleksibel skolestart eller start i SFO.



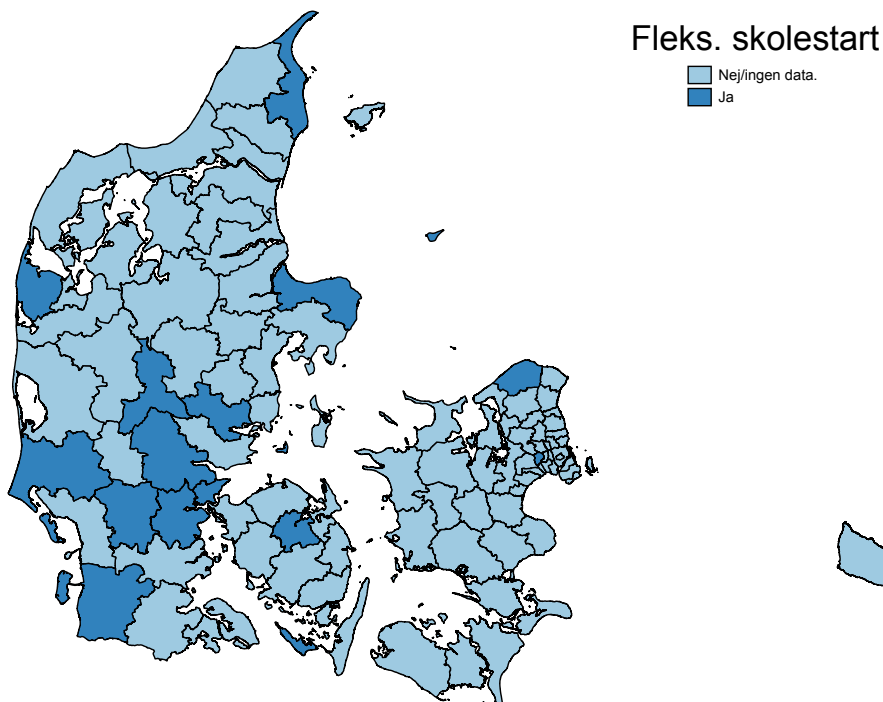
Figur 6: Overgang fra børnehave til skole: Ordninger med overgang til SFO før sommerferien.

4.2 Overgang til skole før sommerferien

Figur 6 giver et overblik over de kommuner, der har indført (eller afprøvet) ordninger, hvor børn starter i skole i april eller maj det kalenderår, hvor de fylder seks år. Det fremgår af figuren, at 49 (dvs. halvdelen) af kommunerne har indført eller afprøvet en sådan ordning.

Der er stor variation i, hvordan kommunerne gennemfører ordningen. I de fleste tilfælde starter børnene i skolefritidsordningen den 1. april eller den 1. maj. I enkelte kommuner starter børnene i skolefritidsordningen den 1. marts, og i enkelte kommuner starter de i institutionen i april. Det er ikke alle kommuner, hvor overgangen via skolefritidsordningen er obligatorisk. Endvidere er det ikke alle kommuner, hvor ordningen er indført på alle skoler. Endelig er det ikke entydigt, hvad ordningen indbefatter. Det gælder for eksempel:

- Den pædagogiske struktur i skolefritidsordningen.
- Gruppeopdelingen i skolefritidsordningen.
- Normeringen i skolefritidsordningen.



Figur 7: Overgang fra børnehave til skole: Ordninger med fleksibel skolestart.

4.3 Flexibel skolestart

Figur 7 giver et overblik over de kommuner, der har indført eller afprøvet en ordning med rullende eller fleksibel skolestart. Vi har fundet frem til 16 kommuner, der har afprøvet fleksible ordninger ved skolestart. Der er igen stor variation i, hvordan disse ordninger er blevet gennemført. Det gælder for eksempel:

- Hvornår barnet kan starte i skolen. Dvs. hvor mange forskellige skolestartstidspunkter, der findes.
- Hvordan skolestartstidspunktet fastsættes. Dvs. om forældrene/pædagogerne kan vælge, eller om tidspunktet for eksempel afhænger af, hvilket kvartal barnet er født i.

4.4 Data og kilder vedrørende overgang fra børnehave til skole

Links og informationer om kommunale tiltag vedrørende overgangen fra børnehave til skole fremgår af tabel 3.

Tablet 3: Initiativer vedrørende overgang fra børnehave til skole

Nr	Kommune	Hvad	Links
492	Aalborg	Rullende/fleksibel skolestart	
165	Aarhus	Rullende/fleksibel skolestart	
201	Albertslund	Start i SFO i maj	
751	Allerød	SFO med start i foråret.	https://www.dragoer.dk/borger/skole-og-uddannelse/sfo/
153	Brøndby	Start i SFO i maj	
155	Dragør	Start i SFO i maj. + "Den røde tråd"	http://www.egedalkommune.dk/borger/familie,-boern-og-unge/boern-6-15-aar/folkeskolen/skolestart
240	Egedal	Start i SFO i april.	
561	Esbjerg	Start i SFO i april.	
430	Faaborg-Midtfyn	SFO med start i foråret.	
563	Fanø	Rullende/fleksibel skolestart	
710	Favrskov	SFO med start i foråret.	
607	Fredericia	Rullende/fleksibel skolestart	
147	Frederiksberg	Start i SFO i maj	
813	Frederikshavn	Rullende/fleksibel skolestart	http://frederikshavn.dk/Sider/Rullende-skolestart-og-aldersintegrerede-klasser.aspx?topemne=ee5f52e8-ccd5-4695-821b-1bb18002aeb9
250	Frederikssund	SFO med start i foråret.	
159	Gladstaxe	Start i SFO i juni.	
161	Glostrup	Start i SFO i april.	http://www.gladstaxe.dk/kommunen/borger/familie-boern-og-unge/dagtilbud_for_de_yngste/skriv_dit_barn_op/indmeldelse_i_sfo_og_klub
253	Greve	Start i SFO i marts.	http://www.glostrup.dk/borger/familie-boern-og-unge/skole/skolestart
270	Gribskov	Rullende/fleksibel skolestart.	http://www.greve.dk/skolestart.aspx
376	Guldborgsund	Start i SFO i april.	http://www.gribskov.dk/borger/boern-og-unge/skole-og-fritid/skoler-og-skoleinstrukter/skolestart/
260	Halsnæs	SFO med start i foråret.	http://www.guldborgsund.dk/da/Borger/SKOLE_OC_UDDANNELSE/Folkeskole/Indskrivning/201/20SFO.aspx
766	Hedensted	Brobygning mellem dagtilbud og skole	
219	Hillerød	SFO med start i foråret.	https://www.hillerod.dk/borger/familie-og-boern/skoler/hilleroed-fritids-ordning-hfo/
316	Holbæk	SFO med start i foråret.	
615	Horsens	Start i SFO i maj. Rullende/fleksibel skolestart. + "Den røde tråd".	http://horsens.dk/Borgerinfo/Boern0gUnge/Skole/Skolestart%20ny/Foerskole
223	Hørsholm	SFO med start i foråret	http://nemagenda.horsholm.dk/ShowAgendaDocument.aspx?agendaitem_id=8262&meeting_id=1007
167	Hvidovre	Start i SFO i maj.	https://www.hvidovre.dk/skolestart
756	Ikast-Brande	Rullende/fleksibel skolestart.	http://web.gribskov.dk/gribskov/ProfilePublic.nsf/35e5df75d22084e0c1256e3700524c65/d0029231bd7c30b7c1257be8003e7310?OpenDocument
183	Ishøj	Start i SFO i april.	http://www.ishoj.dk/skolestart
849	Jammerbugt	Start i SFO i april.	https://www.jammerbugt.dk/borger/skole-og-uddannelse/folkeskolen-privatskoler-efterskoler/indskrivning-til-skolestart/
440	Kerteminde	SFO med start i foråret.	
259	Køge	Start i SFO i april.	http://www.koege.dk/borger/Familie-boern-og-unge/Skole-og-sfo/Indskrivning-i-skole-og-SFO.aspx

Noter: Tabellen angiver de kommuner, hvor vi har identificeret initiativer. Listen er ikke fyldestgørende, da der kan være kommuner, der har indført initiativer, som vi ikke har fundet oplysninger om.

Tabel 3 fortsat

Nr	Kommune	Hvad	Links
621	Kolding	Start i SFO i april.	https://www.kolding.dk/borger/skole-uddannelse/folkeskolen/skolestart#afsnit_4_overskrift
665	Lemvig	Rullende/fleksibel skolestart.	https://www.lemvig.dk/Boern-og-unge/Skole-og-uddannelse.aspx
360	Lolland	Start i SFO i april	
173	Lynby-Taarbæk	Start i SFO i maj.	
846	Mariagerfjord	Start i SFO i april.	
410	Middelfart	Start i SFO i marts.	http://www.middelfart.dk/Borger/Born%200-6%20aar/Dagtilbud/Tidlig%20SFO
370	Næstved	Start i SFO i april.	
707	Norddjurs	Rullende/fleksibel skolestart. Start i SFO i april.	http://www.norddjurs.dk/borger/familie,-boern-og-unge/skoler-og-fritidstilbud/folkeskoler/skolestart
480	Nordfyns	Start i SFO i marts.	https://www.nordfynskommune.dk/Borger/Skole-og-dagtilbud/Skole/Indskrivning-og-foerskole
727	Odder	Start i SFO i april.	
461	Odense	Rullende/fleksibel skolestart.	
306	Odsherred	Start i SFO i maj.	
730	Randers	Rullende/fleksibel skolestart. Start i SFO i foråret.	https://bornogunge5-16.randers.dk/skole/skolestart/fra-boernehave-til-skole/
840	Rebild	Start i SFO i april.	
329	Ringsted	Start i SFO i maj.	
175	Rødovre	Start i SFO i maj.	
265	Roskilde	Start i SFO i maj.	http://roskilde.dk/skoleindskrivning
230	Rudersdal	Start i SFO i maj.	https://www.rudersdal.dk/service/meld-dit-barn-ind
269	Solrød	Start i SFO i april	
540	Sønderborg	Start i SFO i maj.	http://sonderborgkommune.dk/aktuelt/arkiv/ambitioes-plan-laering-og-undervisning-i-soenderborg-kommune
336	Stevns	Rullende/fleksibel skolestart. Start i SFO i april.	
671	Struer	Start i SFO i marts.	http://www.struer.dk/borger/dagtilbud-og-skole/skole-og-sfo/indskrivning-til-skolestart
706	Syddjurs	SFO start 1. April (Tidlig SFO)	http://www.syddjurs.dk/borger/skoler-og-uddannelse/tidlig-sfo-sfo-og-klub/tidlig-sfo
185	Tårnby	Start i SFO i maj.	
787	Thisted	Start i SFO i april.	
550	Tønder	Rullende/fleksibel skolestart.	
187	Vallensbæk	Start i SFO i maj.	
573	Varde	Rullende/fleksibel skolestart.	
575	Vejen	Rullende/fleksibel skolestart.	http://vejen.dk/politik/dagsordener-og-referater/agenda?committee=77944&agenda=241630
630	Vejele	Rullende/fleksibel skolestart.	http://www.vejele.dk/Borger/Familie-boern-og-unge/Skoler/Skolerne-i-Vejle-Kommune/Skolestart/Skoler-med-rullende-skolestart.aspx
820	Vesthimmerlands	Start i SFO i maj.	http://www.vesthimmerland.dk/borger/barn/skole/webindskrivning-skoleindskrivning-og-opskrivning-til-mini-sfo-og-sfo/

Noter: Tabellen angiver de kommuner, hvor vi har identificeret initiativer. Listen er ikke fyldestgørende, da der kan være kommuner, der har indført initiativer, som vi ikke har medtaget.

Litteratur

- Bedard, K. and E. Dhuey (2006). The persistence of early childhood maturity: International evidence of long-run age effects. *The Quarterly Journal of Economics* 121(4), 1437–1472.
- Bureau 2000 (2008). Prisen på pasning 2008.
- Bureau 2000 (2009). Prisen på pasning 2009.
- Bureau 2000 (2010). Prisen på pasning 2010.
- Bureau 2000 (2011). Prisen på pasning 2011.
- Bureau 2000 (2013). Dagtilbud: Pris og kvalitet 2013.
- Bureau 2000 (2015). Sfo og dagtilbud: Pris og kvalitet 2015.
- Currie, J. and D. Almond (2011). Human capital development before age five. *Handbook of labor economics* 4, 1315–1486.
- Dee, T. S. and H. H. Sievertsen (2015). The gift of time? school starting age and mental health. *National Bureau of Economic Research* (21610).
- Fredriksson, P. and B. Öckert (2014). Life-cycle effects of age at school start. *The Economic Journal* 124(579), 977–1004.
- Landersø, R., H. S. Nielsen, and M. Simonsen (2016). School starting age and the crime-age profile. *The Economic Journal*.