

Webinar: Hvem er de unge i hjemløshed?



Modelfoto: Ricky John Molloy/VIVE

24. Juni 2020

Praktisk info

- Slides og optagelse af webinarret vil blive sendt ud i morgen
- Stil spørgsmål i chatten (ingen spørgsmål "live on screen")
- Internet Explorer kan drille – brug fx Chrome i stedet

Program

- **Hvem er de unge i hjemløshed?**
v. seniorforsker Lars Benjaminsen, VIVE
- **Kommunernes rolle og værktøjer**
v. Karin Egholm, chefkonsulent i Socialstyrelsen.
- **Hvad kan vi bruge den nye viden til?**
v. Vibe Klarup, direktør i Hjem til Alle alliancen og formand for Rådet for Socialt Udsatte
- **Spørgsmål**

Hjemløshed i ungdommen

En registerbaseret undersøgelse af unges forløb før og efter en hjemløshedssituation

Lars Benjaminsen

Webinar, 24. juni, 2020

Undersøgelsens fokus og formål

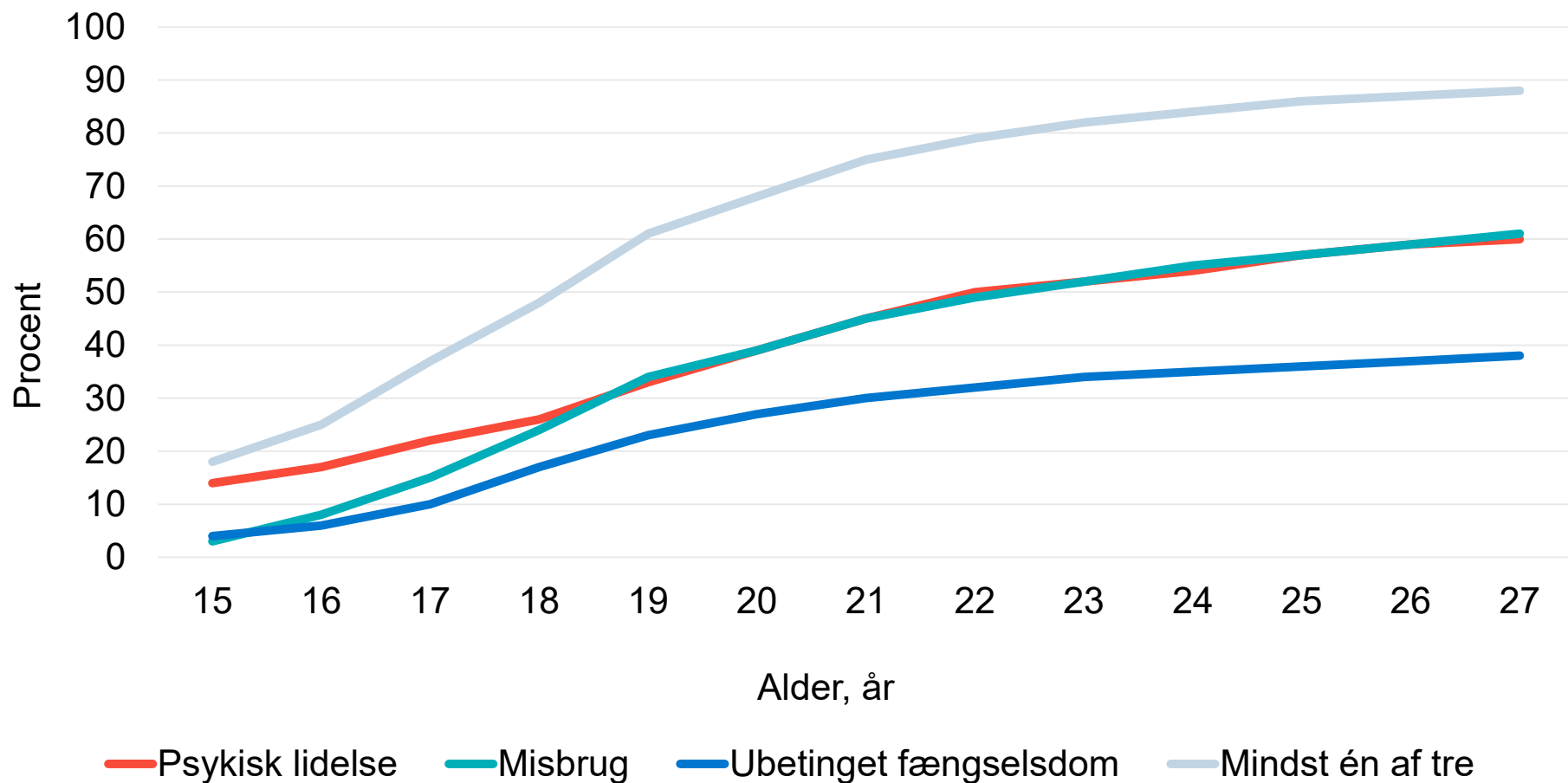
- Afdækning af unges forløb før og efter hjemløsheden
- Udsathed- og risikofaktorer: Hvad leder frem til hjemløshed – herunder betydningen af familiebaggrund og tidligere anbringelse?
- Kendetegn for de unges livsforløb efter hjemløsheden – befinder de sig fortsat i en udsat position eller kommer de ind i 'samfundet' igen – fx i forhold til uddannelse og beskæftigelse?
- Kendetegn for de unges brug af velfærdssystemets indsatser og ydelser og omkostningerne forbundet hermed

Data og metode

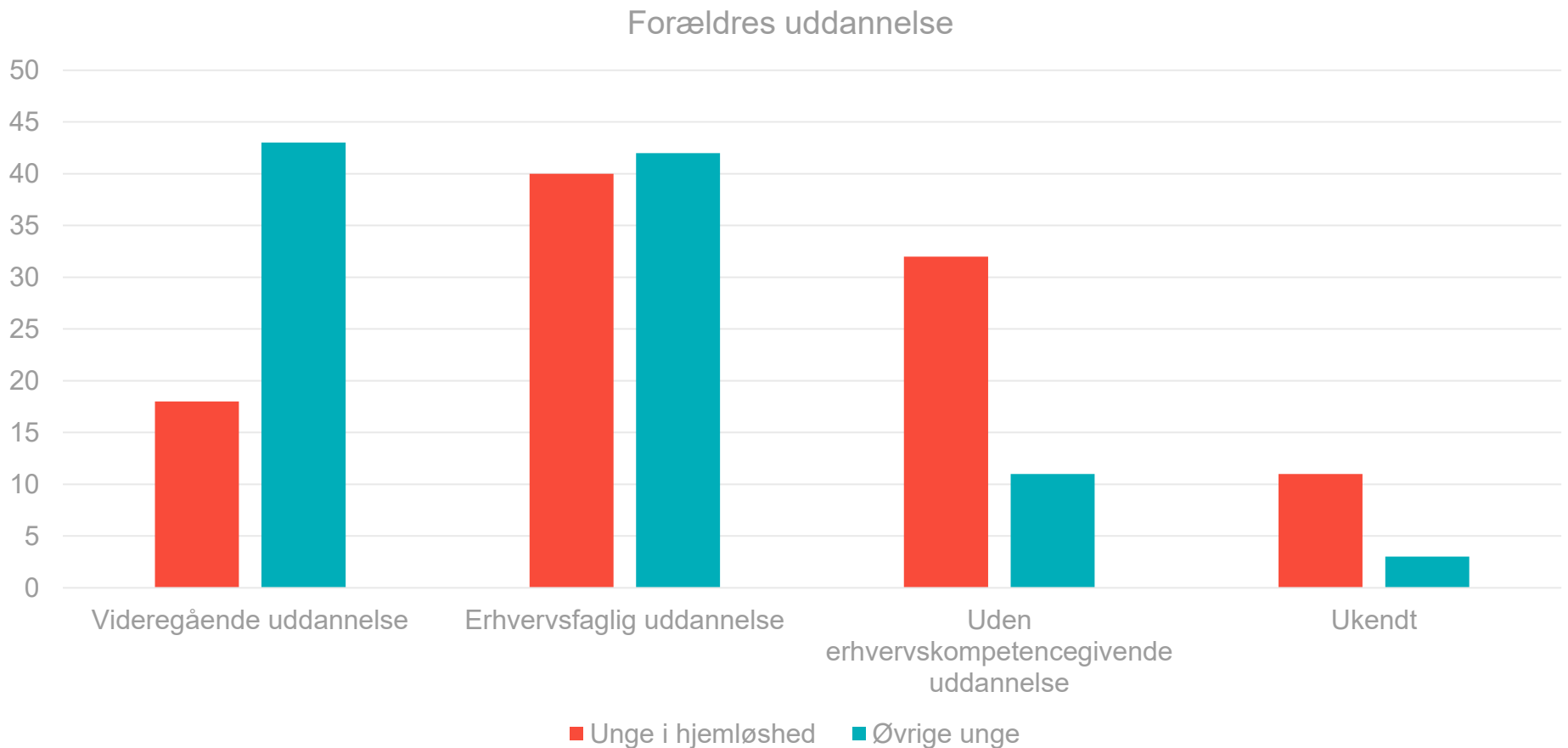
- Kombination af data fra kortlægninger af hjemløshed og data om brugere af § 110-boformer
- I kombination med registerdata fra Danmarks Statistik og Sundhedsdatastyrelsen
- Vi følger aldersgrupper af 18-24-årige og 25-29-årige, der var i hjemløshed i 2009, 2011, 2013, 2015 og 2017
- Vi følger årgange af 18-årige i 2009, 2011 og 2013, der kom ud i hjemløshed i 18-24-års-alderen

Høj andel med andre former for udsathed

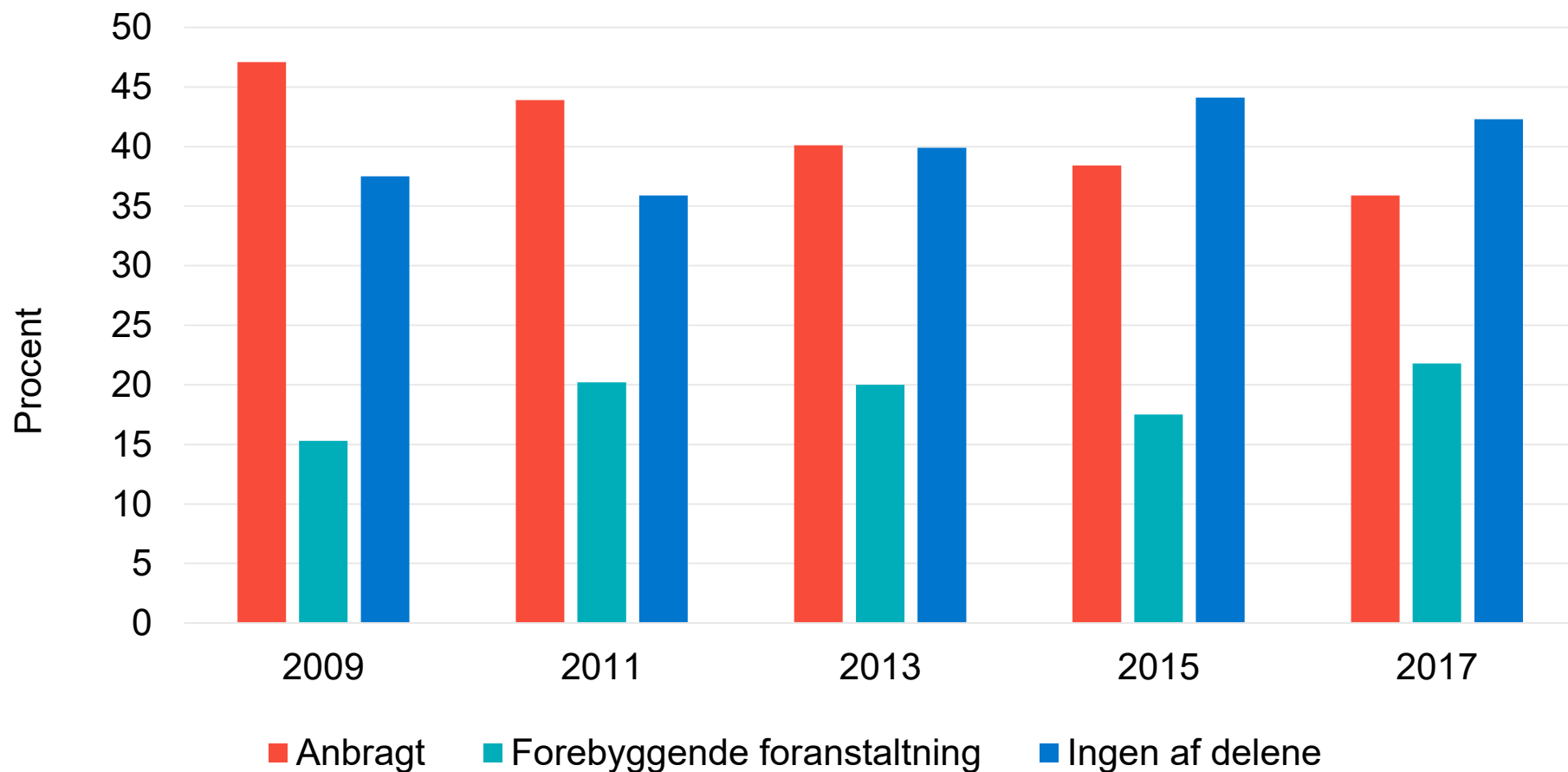
18-årige i 2009, i hjemløshed i 18-24-årsalderen



Overrepræsentation af unge med kortuddannede forældre

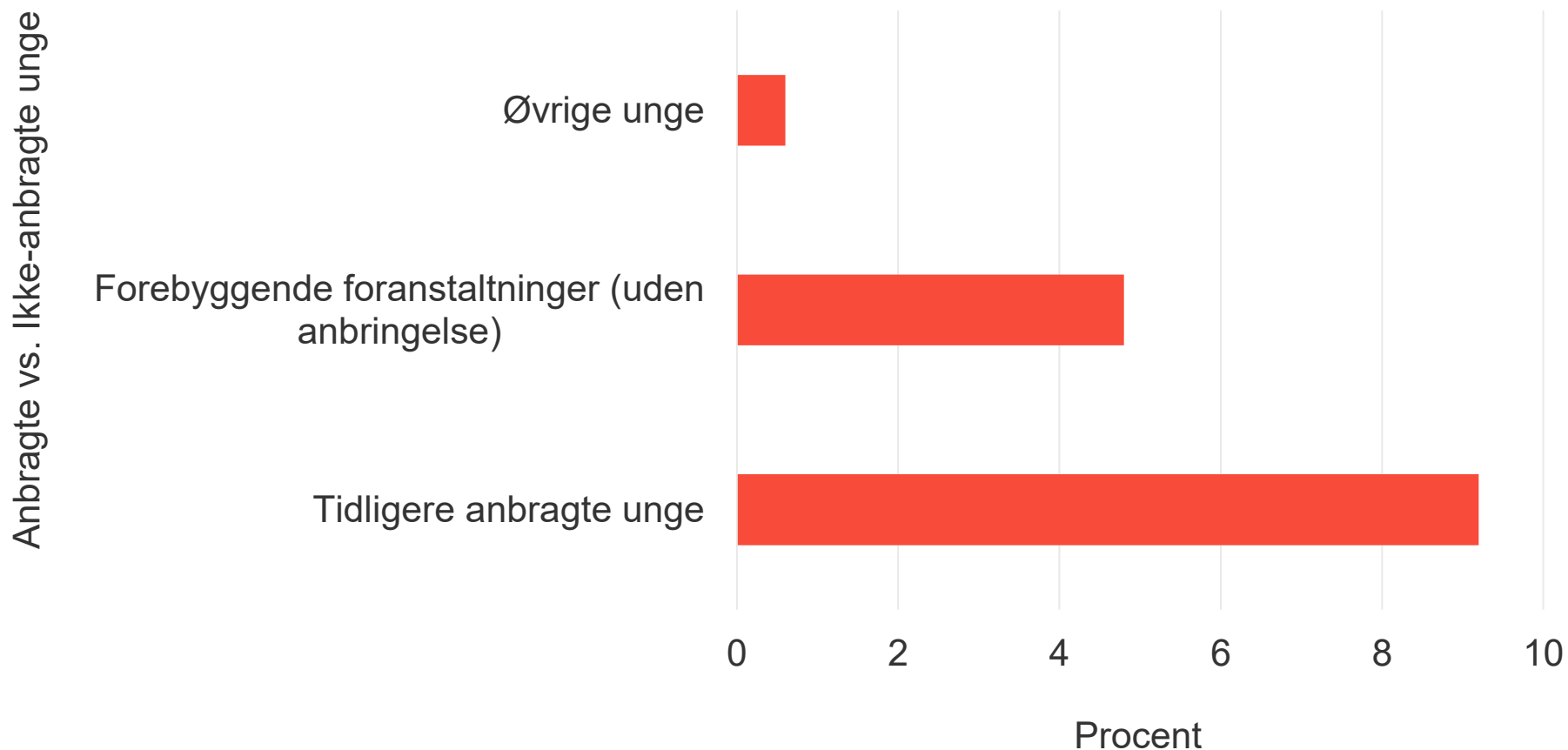


Over en tredjedel af de unge i hjemløshed er tidligere anbragte



Cirka hver tiende anbragt ung kommer ud i hjemløshed i ungdomsårene (18-24-årsalderen)

Andel i hjemløshed i 18-24-årsalderen



Tidligere anbringelse og risiko for hjemløshed

- 40 % af de tidligere anbragte unge, der kommer ud i hjemløshed har 'dobbeldiagnose' (psykisk lidelse og misbrugsproblem) mod 10 % af øvrige anbragte unge
- Andelen med efterværn er nogenlunde lige høj blandt anbragte unge, der kommer ud i hjemløshed, og dem der ikke gør
- Varigheden af efterværnet er væsentligt kortere blandt de anbragte unge, der kommer ud i hjemløshed

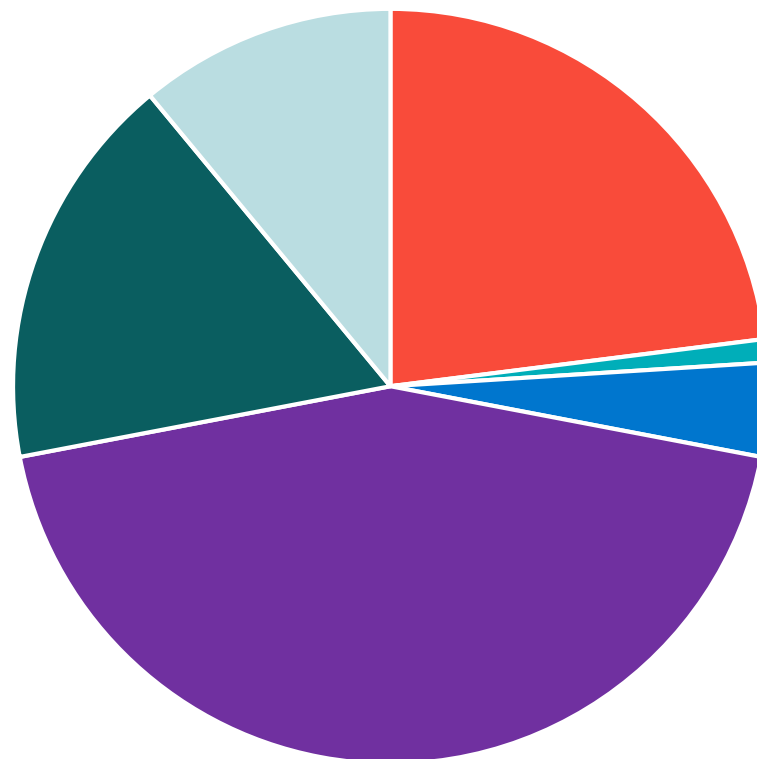
Høj overdødelighed blandt unge i hjemløshed

- 4,4 % af 18-24-årige i hjemløshed i 2009 var afgået ved døden i 2018, mod 0,3 % blandt 18-24-årige i den øvrige befolkning
- Dødeligheden er særligt høj blandt unge med dobbeltdiagnose

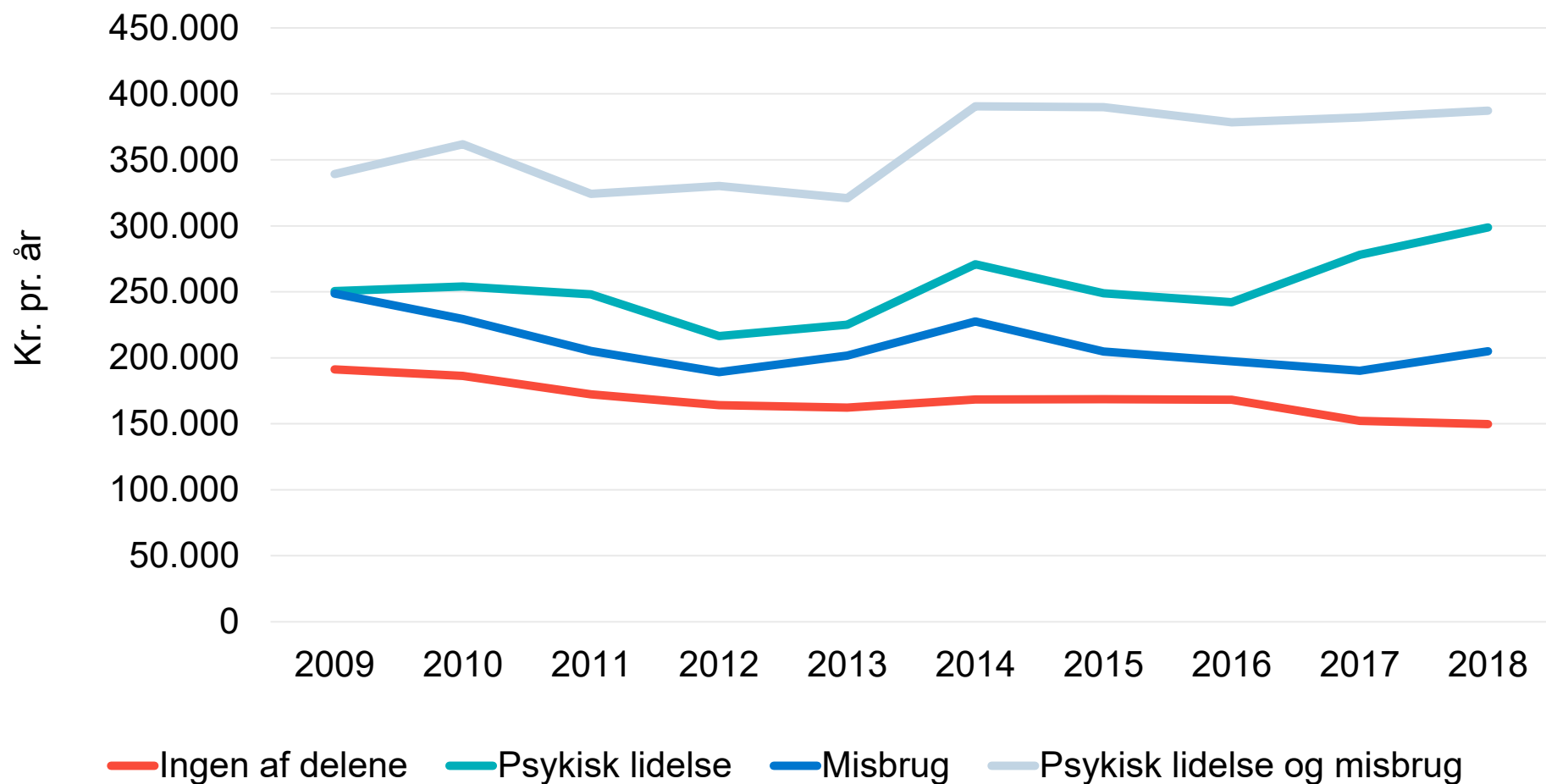
Mange af de unge i hjemløshed forbliver uden for arbejdsmarkedet og uddannelsessystemet i årene efter hjemløsheden

Beskæftigelsessituation i 2018 for 18-24-årige i hjemløshed i 2009

- I beskæftigelse
- Ledige
- Studerende
- Kontanthjælp
- Førtidspension
- Øvrige uden for arbejdsstyrken



Højt forbrug af indsatser og ydelser i årene efter hjemløsheden 18-24-årige i hjemløshed i 2009



Opsummering

- Komplexitet i udsathed er særligt medvirkende til risiko for hjemløshed og risiko for en udsat position efter hjemløsheden
- Store udgifter forbundet med brug af velfærdssystemets indsatser og ydelser for de udsatte unge i hjemløshed
- Behov for specialiserede indsatser, der kan håndtere kompleksitet i udsathed – både i forhold til efterværn og støtte generelt



Socialstyrelsen

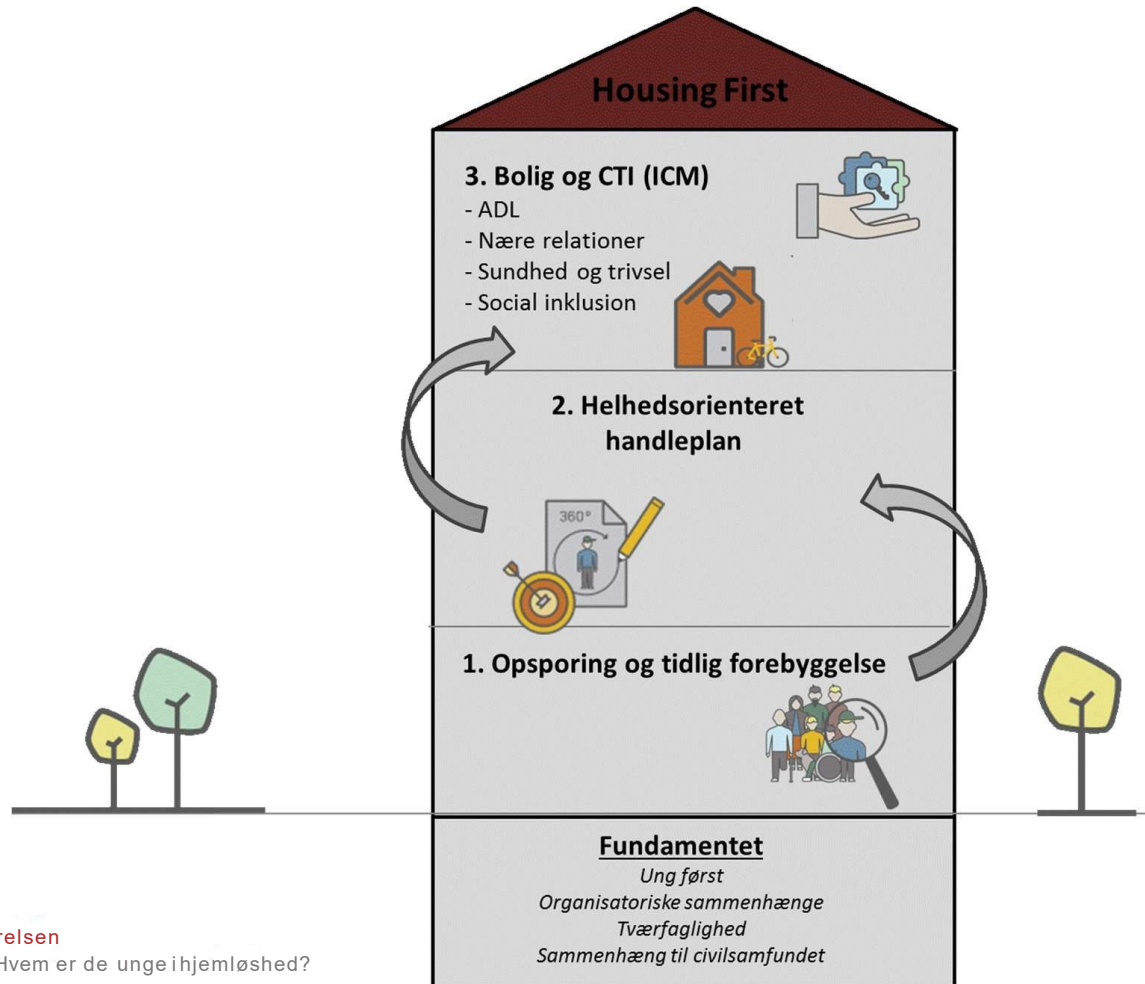
Housing First for Unge

Viden til gavn

Housing first for Unge



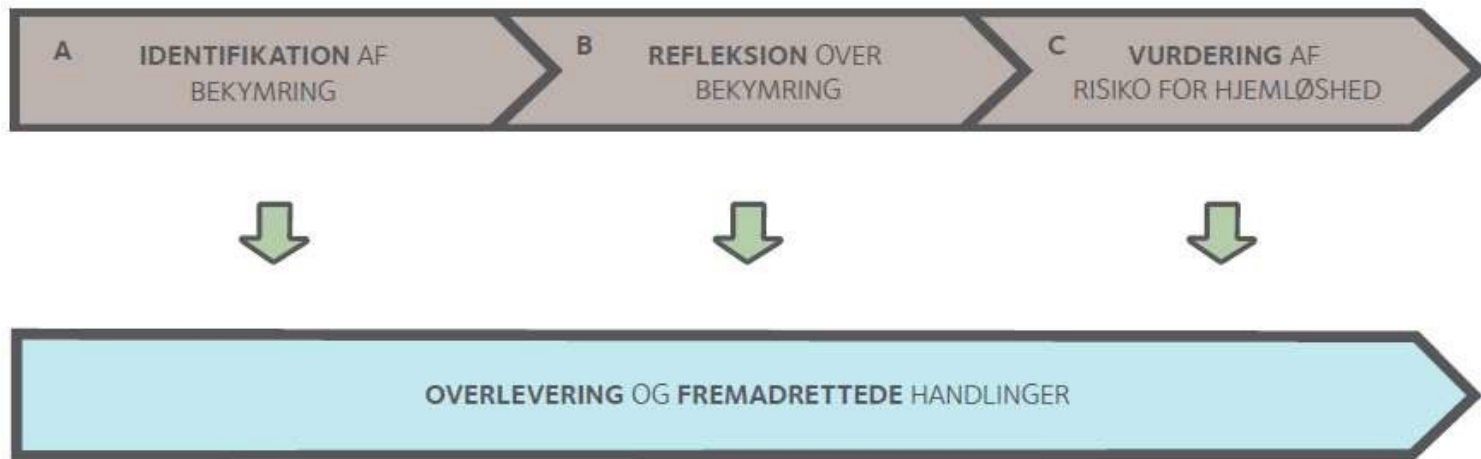
Housing First for Unge - Modellen



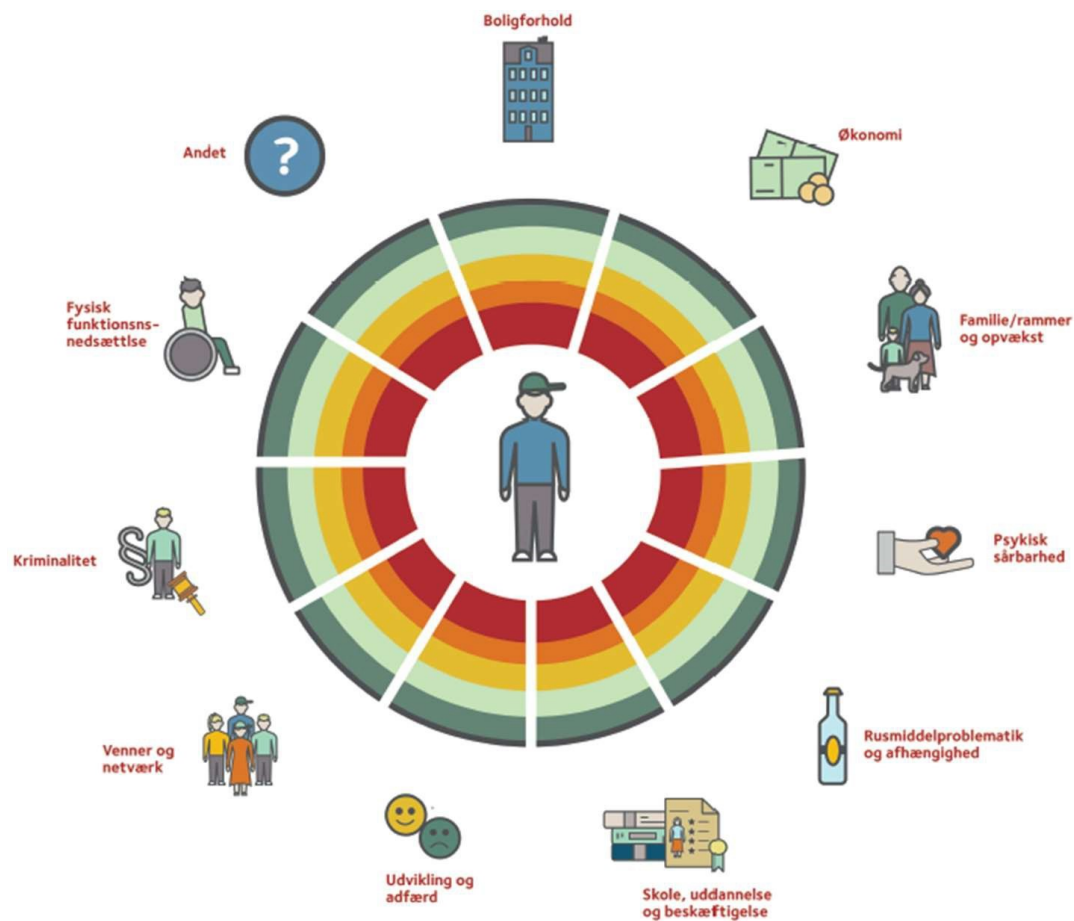
Opsporingsguiden

- Guiden er udviklet til en bred vifte af fagpersoner, som møder den unge, fx kontaktlæreren på skolen, UU-vejledningen, gadeplansmedarbejderen og myndighed.
- Guiden strukturerer den tidlige bekymring over til den tværfaglige drøftelse og støtter udredning og handleplan.

3 faser i opsporingen



Opsporing af bekymring



Vi vil stoppe hjemløshed i
Danmark,
så alle unge har et sted, de
kan kalde hjem

Hjem til
alle
alliancen



Hjemløshed i ungdommen har store menneskelige og samfundsmæssige konsekvenser

Alle hjemløse unge skal tilbydes Housing First- støtte

**I Danmark har vi arbejdet med Housing
First på hjemløseområdet siden 2009**

**I dag har kun ca. 5 procent af alle i
hjemløshed modtaget Housing First-støtte**

**... selvom vi ved, at en stabil boligløsning
og social støtte er nøglen til at hjælpe
borgeren permanent ud af hjemløshed**



Vi skal støtte alle anbragte unge i overgangen fra anbringelse til egen bolig

Mindst **1 ud af 10 tidligere anbragte** rammes af hjemløshed i ungdommen

Og **2 ud af 5 unge i hjemløshed** har været anbragt uden for hjemmet som børn

Det er helt afgørende, at vi **styrker forebyggelsen af hjemløshed** ved at støtte udsatte unge i overgangen til egen bolig, så de finder fodfæste i voksenlivet

Vi skal investere i bedre liv for unge i hjemløshed

**Vi skal gøre op med årtiers brug af
kortsigtede puljer**

**Vi skal iværksætte langsigtede
investeringer for at stoppe hjemløshed**

**Det betaler sig både menneskeligt og
økonomisk**





hjemtilalle.dk