

# Dit Første Barn

Hansen, A. T., Wüst M., Andersen L. H., Fentz H. N., Simonsen M. & Trillingsgaard T. (2020). Dit Første Barn. VIVE rapport

## 1 Hvad er Dit Først Barn?

Et forsøgsprojekt med et universelt kursus for førstegangsfødende og deres partnere i Frederiksberg Kommune (afsluttet).

Formålet med DFB er at forbedre tilknytningen mellem barn og forældre, øge forældrenes livskvalitet og forebygge sygdom og ulykker i hjemmet.

Kurset løber over seks gange (to gange inden fødsel) og afholdes af sundhedsplejersker.

Samarbejde mellem Frederiksberg Kommune (praksisk gennemførelse) og CRUNCH (effekt-måling). Kurset udbydes ikke i kommunen i dag.

## 2 Hvorfor?

- Til trods for at over halvdelen af de danske kommuner tilbyder universelle forældrekurser, er viden om effekterne sparsomme.
- Evalueringen af DFB bidrager med valid og praksisnær viden om disse.

## 3 Hvem, hvad og hvordan?

- Pragmatisk randomiseret forsøg, dvs. lodtrækning om deltagelse blandt interesserede førstegangsfødende og deres partnere, for at sikre at deltagere og kontrolgruppe er sammenlignelige.
- 345 førstegangsfødende og 295 partnere i Frederiksberg kommune deltog i studiet mellem 2016 og 2018, heraf var ca. 2/3 deltagere i kurset og de resterende i kontrolgruppen.
- Resultater er baseret på survey data, når barnet er 10 måneder gammelt, hvor kurset er afsluttet.

## 4 Hvad fandt vi ud?

- Mødrene rapporterer højere parforholdstilfredshed og bedre forældresamarbejde.
- Mødrene har mere tillid til sig selv i forælderrollen og bedre forældre-barn tilknytning.
- Mødrene er mindre stressede og har lavere depressionsscore.
- Partnere og mødre rapporterer begge, at partneren deltager i flere omsorgsopgaver.
- Ingen signifikante effekter på barnets udvikling og ulykker i hjemmet.
- Gennemsnitligt deltager folk i ca. halvdelen af kursusgangene. De tidlige kursusgange er mest velbesøgte, hvilket tyder på, at der umiddelbart før og efter fødslen er et "window of opportunity", hvor forældresamarbejdet og involvering i barnet kan fremmes.

• **SE RESULTATER TIL HØJRE**

## 5 Hvad mangler vi at finde ud af?

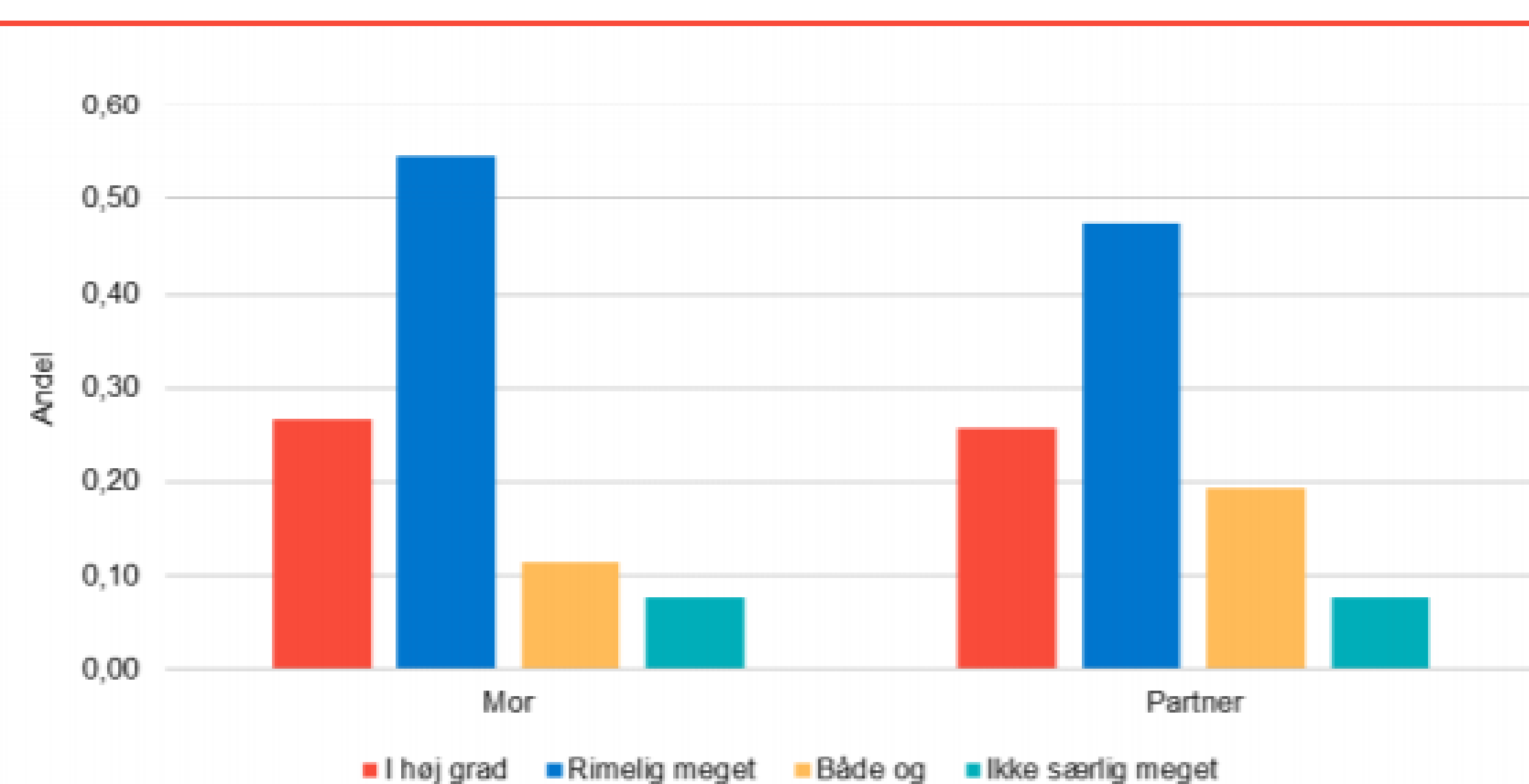
- Hvordan vurderer sundhedsplejerskerne DFB, og hvordan påvirker det deres organisering?
- Er det omkostningseffektivt?
- Hvad er de langsigtede effekter af et kursus som DFB fx på partnerens involvering i omsorgsopgaver?
- Hvordan spiller kurserne sammen med andre tilbud?
- Er effekten forskellig for forskellige målgrupper af forældre?

## Sammenligning af mødre i indsats- og kontrolgruppen

	Antal observationer	Gns. for kontrolgruppen	Model 1	Model 2	Model 3
Parforholdstilfredshed	182	14,4	1,634*** (0,413)	1,660*** (0,413)	1,660*** (0,471)
Opmærksomhed fra partner	181	34,4	3,941*** (1,129)	4,149*** (1,112)	4,149*** (1,143)
Depression	192	9,3	-3,420*** (0,859)	-3,427*** (0,860)	-3,427*** (1,014)
Depressive symptomer (EPDS)	192	4,6	-1,144** (0,566)	-1,178** (0,568)	-1,178* (0,642)
Forældresamarbejde	183	40,8	1,706* (0,889)	1,834** (0,870)	1,834* (1,004)
Forældreinvolvering	189	39,4	-2,736*** (1,044)	-2,789*** (1,014)	-2,789*** (1,037)
Forældre selvtilid	195	75,6	2,987** (1,407)	2,975** (1,411)	2,975** (1,421)
Stress i forbindelse med forælderrollen	194	32,5	-2,711*** (0,978)	-2,636*** (0,982)	-2,636*** (0,990)
Forælder-barn tilknytning	193	75,6	2,164** (0,930)	2,041** (0,925)	2,041** (0,978)
Barnets socioemotionelle udvikling (ASQ)	201	35,6	-2,66 (2,763)	-2,410 (2,788)	-2,410 (2,633)
Kontrolvariable				X	X
Clustrede standardfejl på hold-niveau					X

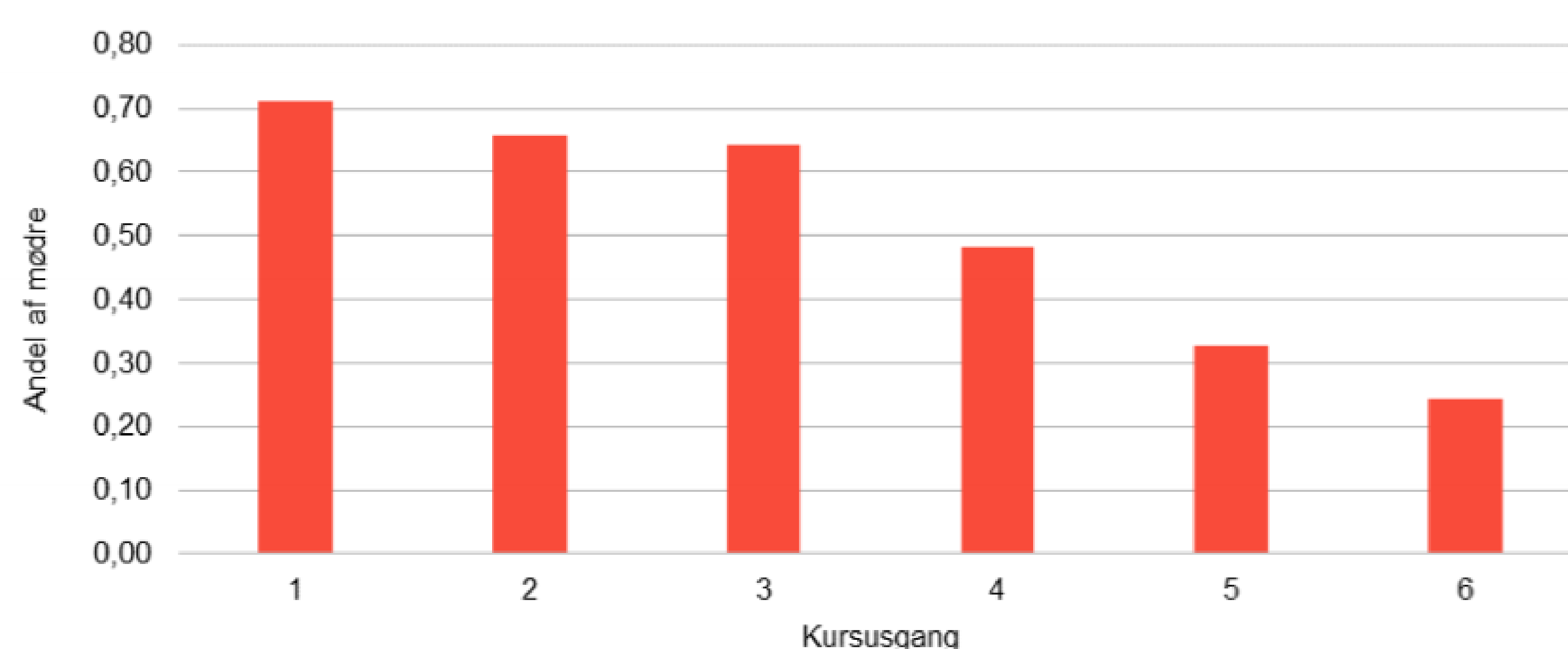
Anm.: Alle måleinstrumenter indgår som kontinuerte afhængige variable. Signifikansniveau: \*\*\* p < 0,01, \*\* p < 0,05, \* p < 0,1.  
Note: Kontrolvariable inkluderer: mors alder ved baseline, indikator for hhv. arbejdsløshed ved baseline, god økonomisk situation ved baseline og om der primært tales dansk i hjemmet. Standardfejl er angivet i parentes. I model 3 er standardfejlene clustrede på holdniveau. For kontrolgruppen er standardfejlene clustrede på individniveau.  
Kilde: Egne beregninger på baggrund af spørgeskemadata.

## Tilfredshed med indsats



Anm.: Forældrene har også haft mulighed for at svare "slet ikke" eller "ved ikke". Ingen har benyttet disse svarmuligheder, hvorfor de ikke ses af figuren. Figuren er baseret på i alt 157 besvarelser, 79 besvarelser for mødre og 78 besvarelser for partnere.  
Kilde: Egne beregninger på baggrund af kursustilfredshedsundersøgelse ved anden kursusgang.

## Fremmøde



Anm.: Andelen er baseret på fremmødedata for 225 mødre fordelt på 23 hold. Mulighederne "Afbud", "Ikke fremmødt", "Aflyst ved sygdom af SP", "Aflyst ved for få tilmeldinger" og "Ingen data registreret" indgår alle som ikke fremmødt i figuren. Desuden indgår mødre som løbende er blevet frameltd kurset også som ikke fremmødt.  
Kilde: Egne beregninger på baggrund af fremmødedata fra Frederiksberg Kommunes Sundhedspleje.