

Segregering i Danske Børnehaver

Sievertsen, H. H. (2020). Segregering i danske børnehaver 2005-2014. VIVE rapport

1 Hvad er segregering?

Segregering er en opdeling af befolkningen baseret på social baggrund.

I dette studie fokuseres der på, om børnehavebørn er opdelt ift. forældres indkomst, uddannelse og oprindelse. Det vil sige, går børn af fx lavindkomstforældre i en anden børnehave end børn af forældre med høj indkomst?

Der kigges også på, hvor stor en del af denne segregering, der skyldes forskelle på tværs af kommuner. Altså går førnævnte børn i forskellige børnehaver, fordi forældre med lavindkomst er bosat i andre kommuner end dem med høj indkomst?

2 Hvorfor?

- Segregering kan have betydning for børn på kort og lang sigt, da studier har vist, at børns omgangskreds påvirker deres udvikling.
- Segregering kan også have betydning for ressourcebehovet i institutionerne samt for tilrettelæggelsen af de enkelte dagtilbud.

3 Hvem, hvad og hvordan?

- Alle børn der fylder 3, 4 eller 5 år i det angivne år, og som er indskrevet i børnehave eller aldersintegreret institution (dette gælder ca. 90 % af børn i aldersgruppen).
- Studiet dækker årene 2005-2014 og er baseret på registerdata.
- Duncans segregationsindeks anvendes som primært mål for segregering. Det angiver, hvor mange børn, der skulle flyttes til en anden institution, for at børnehavebørnene i hver institution afspejlede sammensætning af alle børnehavebørn i hhv. kommunen eller Danmark.

4 Hvad fandt vi ud af?

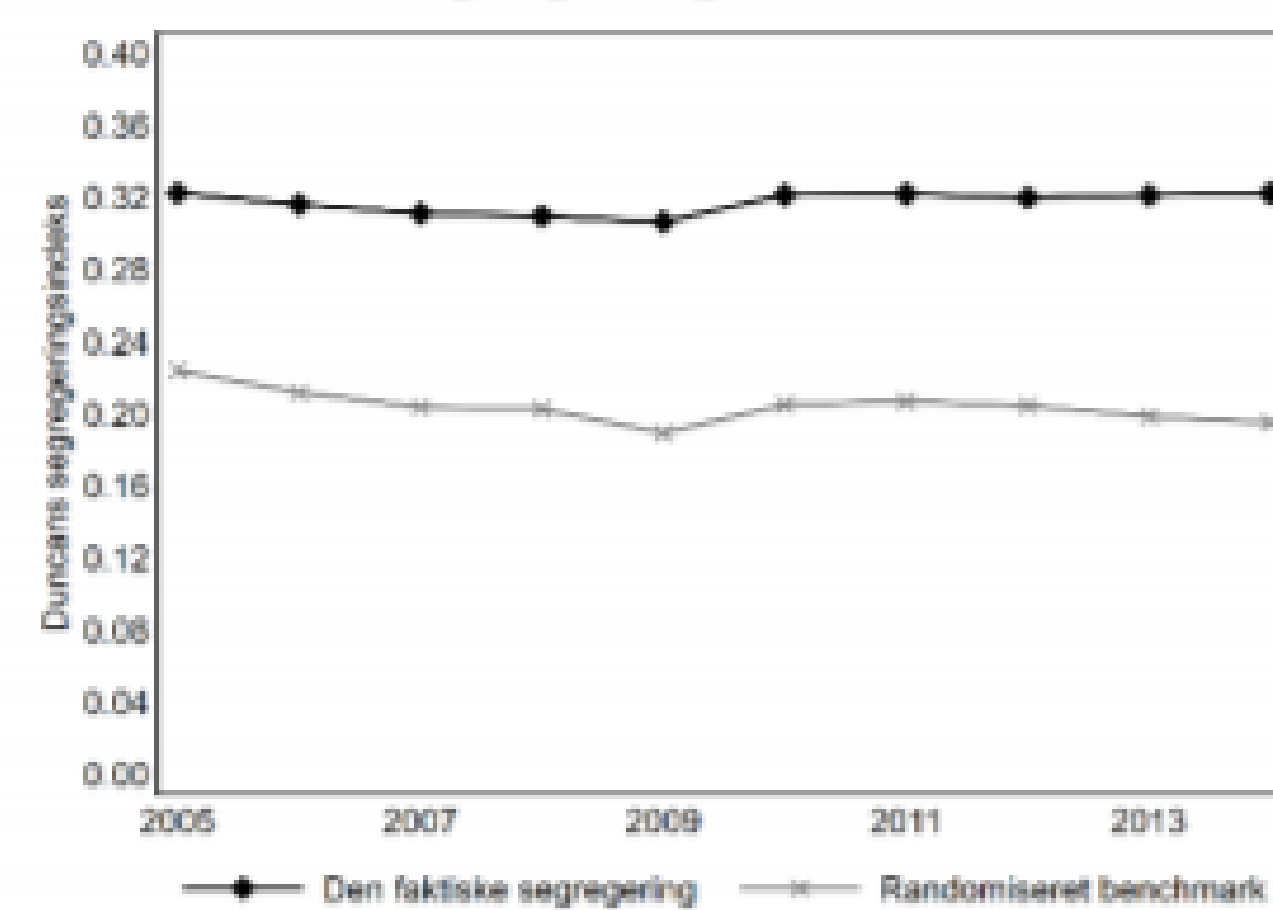
- Hvis man opdelt børnene i to lige store grupper efter familiens disponible husstandsindkomst, ville ca. 1/3 af børnene i gruppen med høj indkomst skulle flytte børnehave for at opnå en situation uden segregering. Samme resultat gælder for forældres uddannelse.
- 2/3 af ovenstående segregering skyldes forskelle på tværs af kommuner og en 1/3 segregering inden for kommunen.
- Mht. oprindelse skulle 60% af børnene flyttes til en anden institution for undgå segregering. Igen skyldes ca. 2/3 af segregeringen forskelle på tværs af kommuner.
- Segregeringsniveauet har været konstant i perioden og svarer ca. til segregeringsniveauet i grundskolen.

5 Hvad mangler vi at finde ud af?

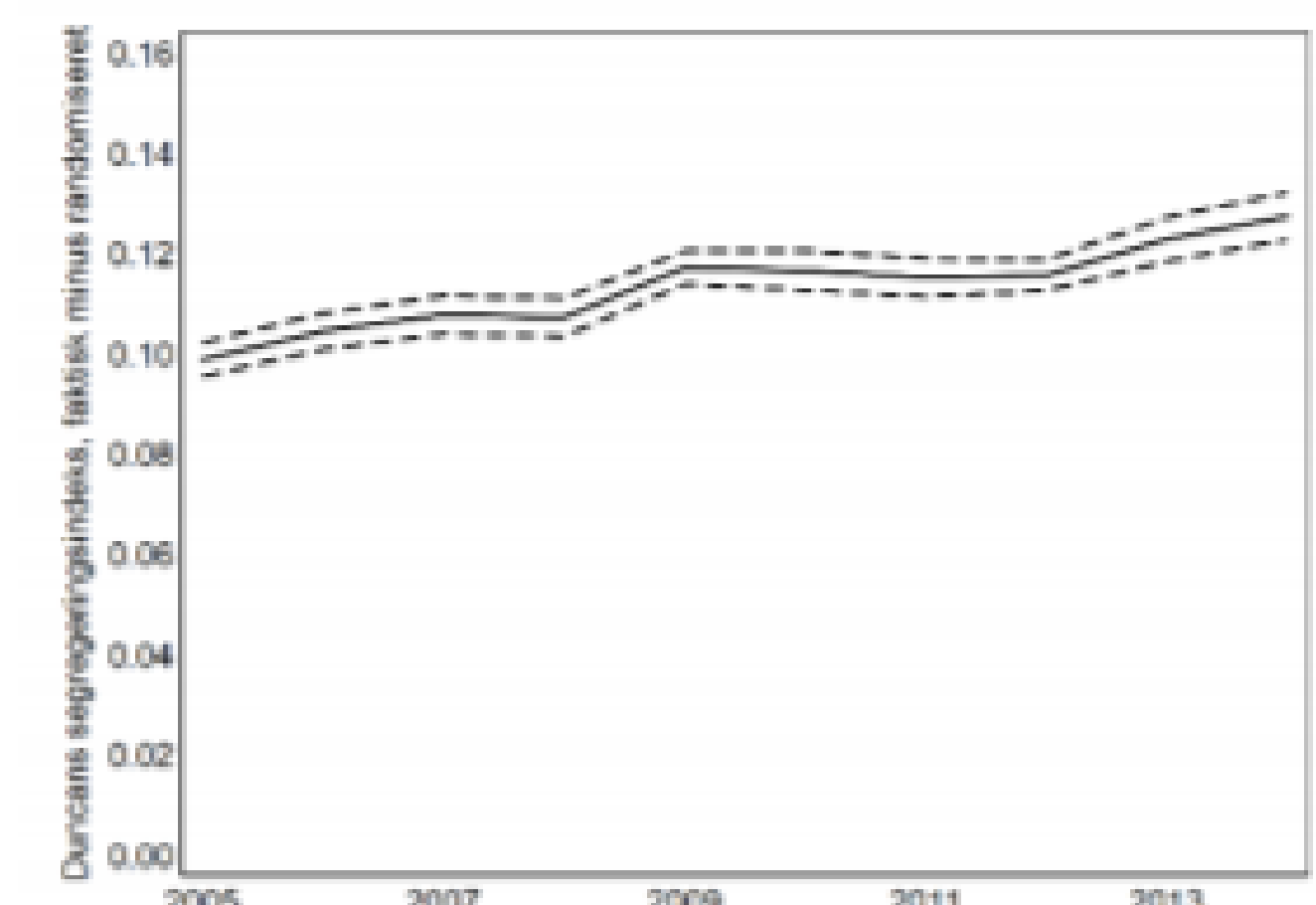
- Hvad er årsagen til den observerede segregering?
- Hvad er konsekvenserne af segregering?
- Rapporten anvender meget simple mål, og det er uklart, hvordan konklusionerne ville ændre sig, hvis mere præcise mål for fx udsatte børn anvendes

Segregeringen over tid

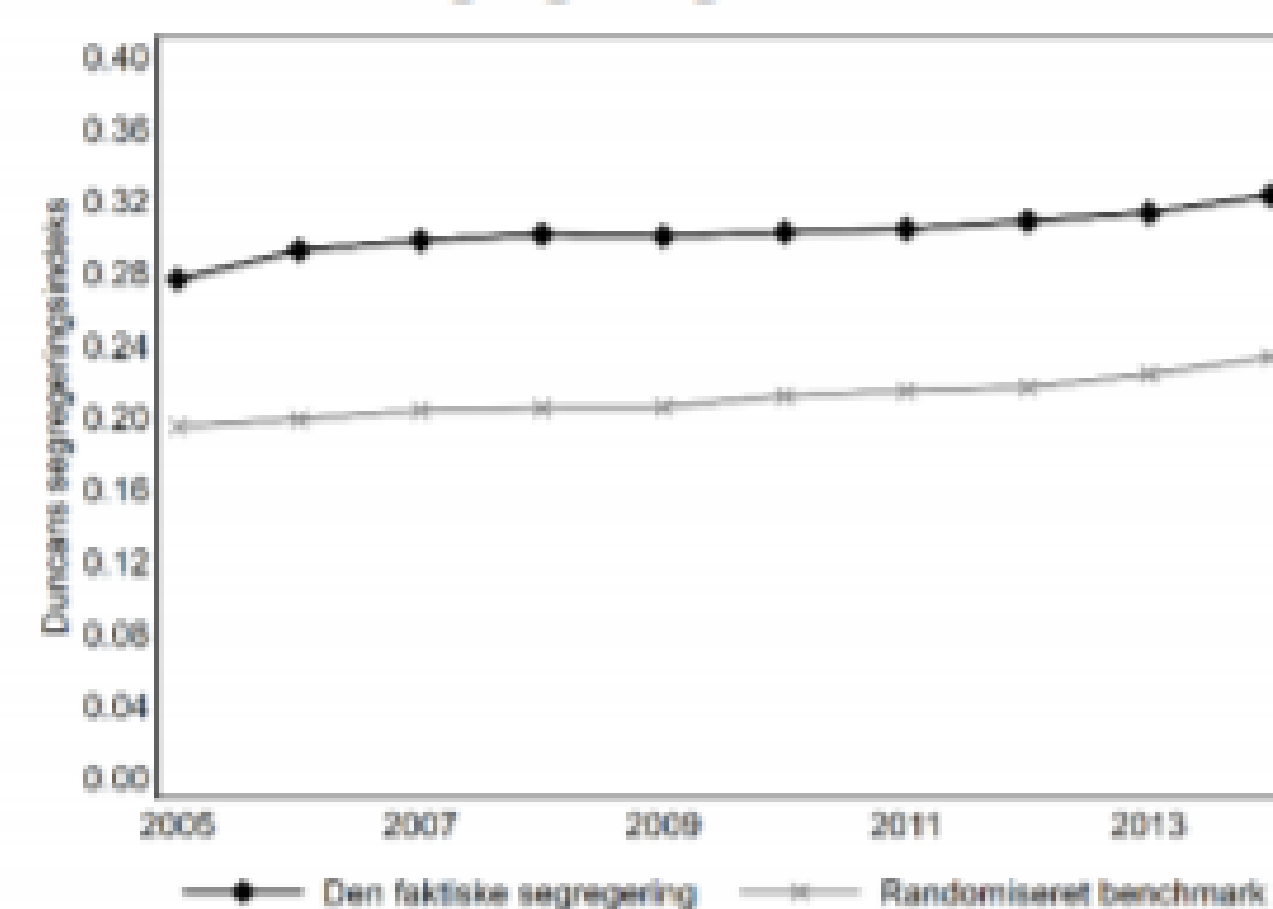
(a) Indkomst, det faktiske og det randomiserede segregeringsniveau



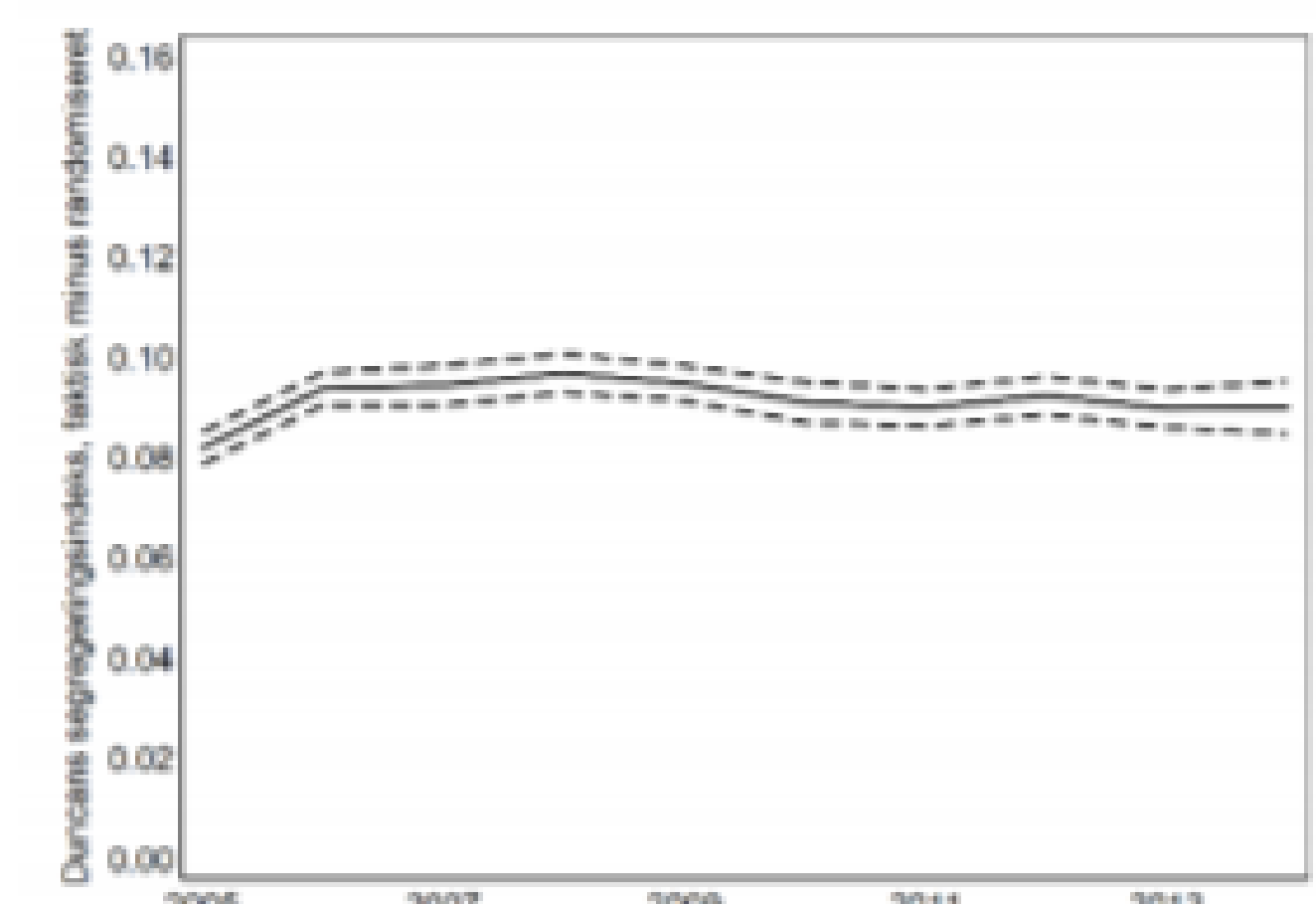
(b) Indkomstsegregering inden for kommunerne



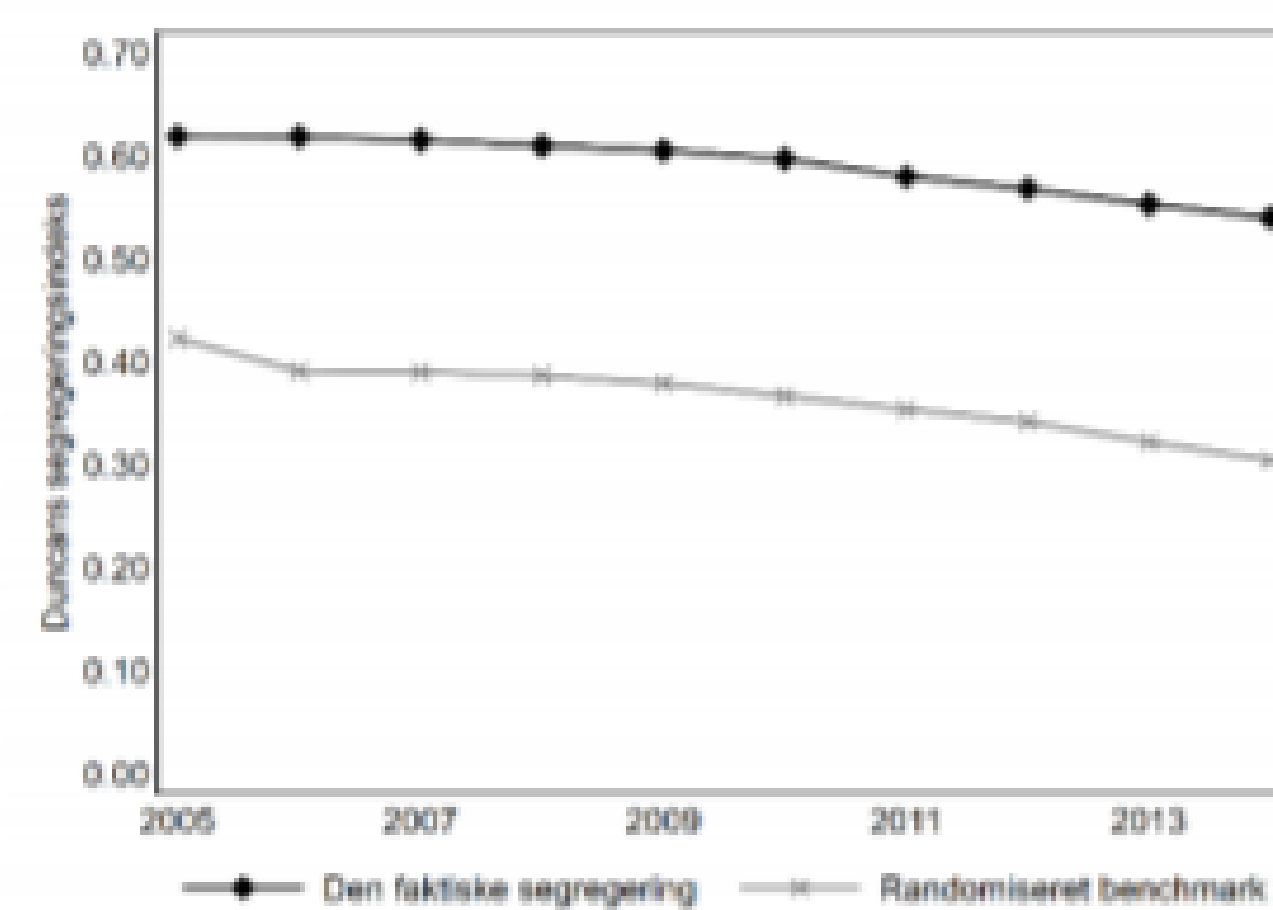
(c) Uddannelse, det faktiske og det randomiserede segregeringsniveau



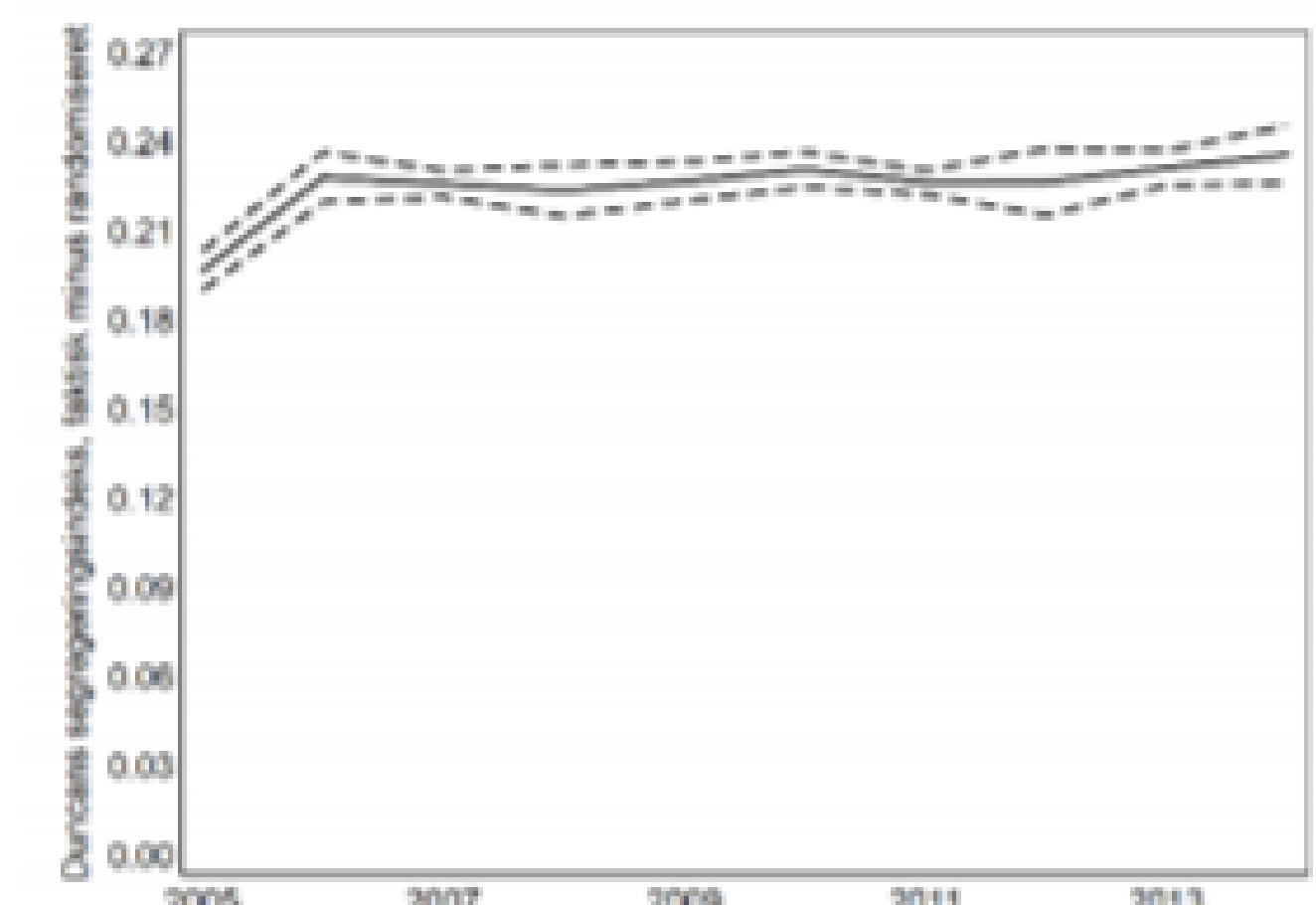
(d) Uddannelsessegregering inden for kommunerne



(e) Oprindelse, det faktiske og det randomiserede segregeringsniveau

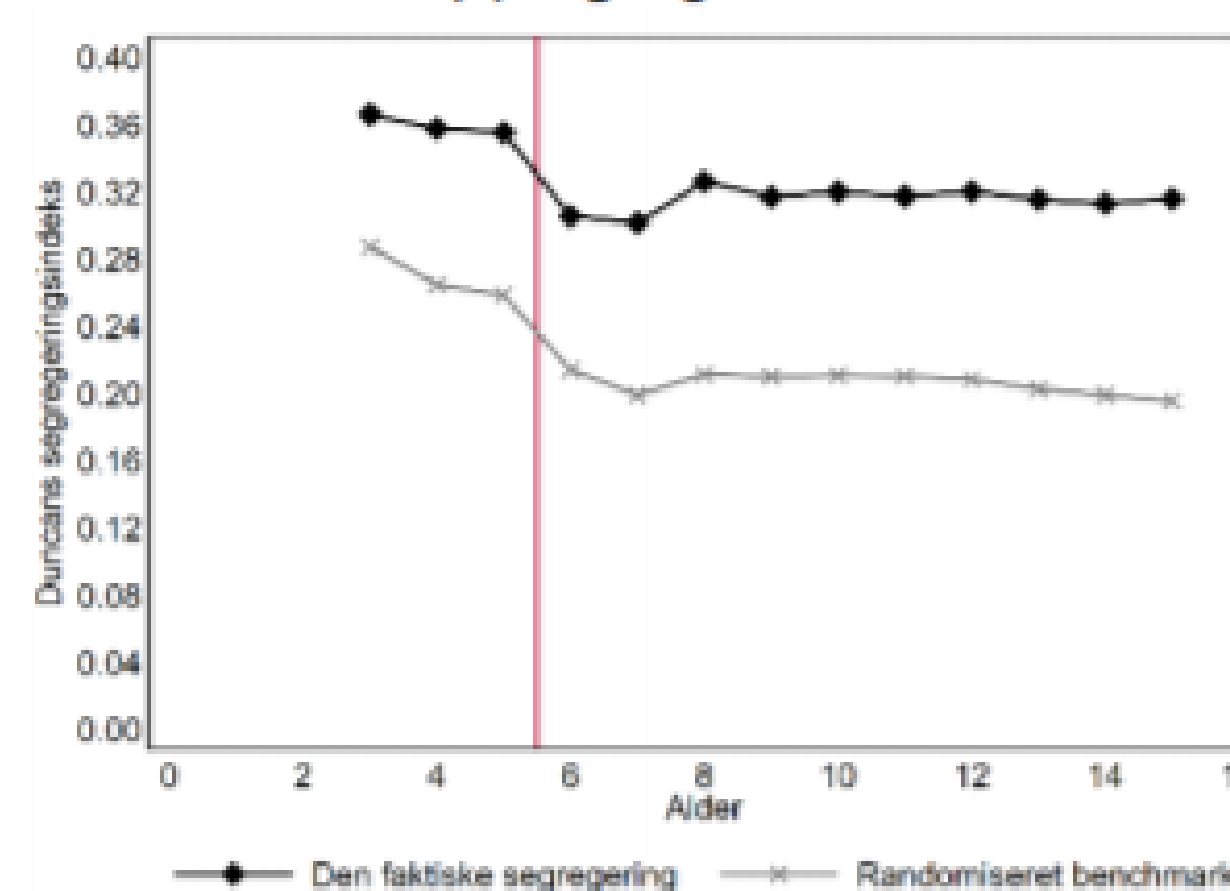


(f) Oprindelsessegregering inden for kommunerne

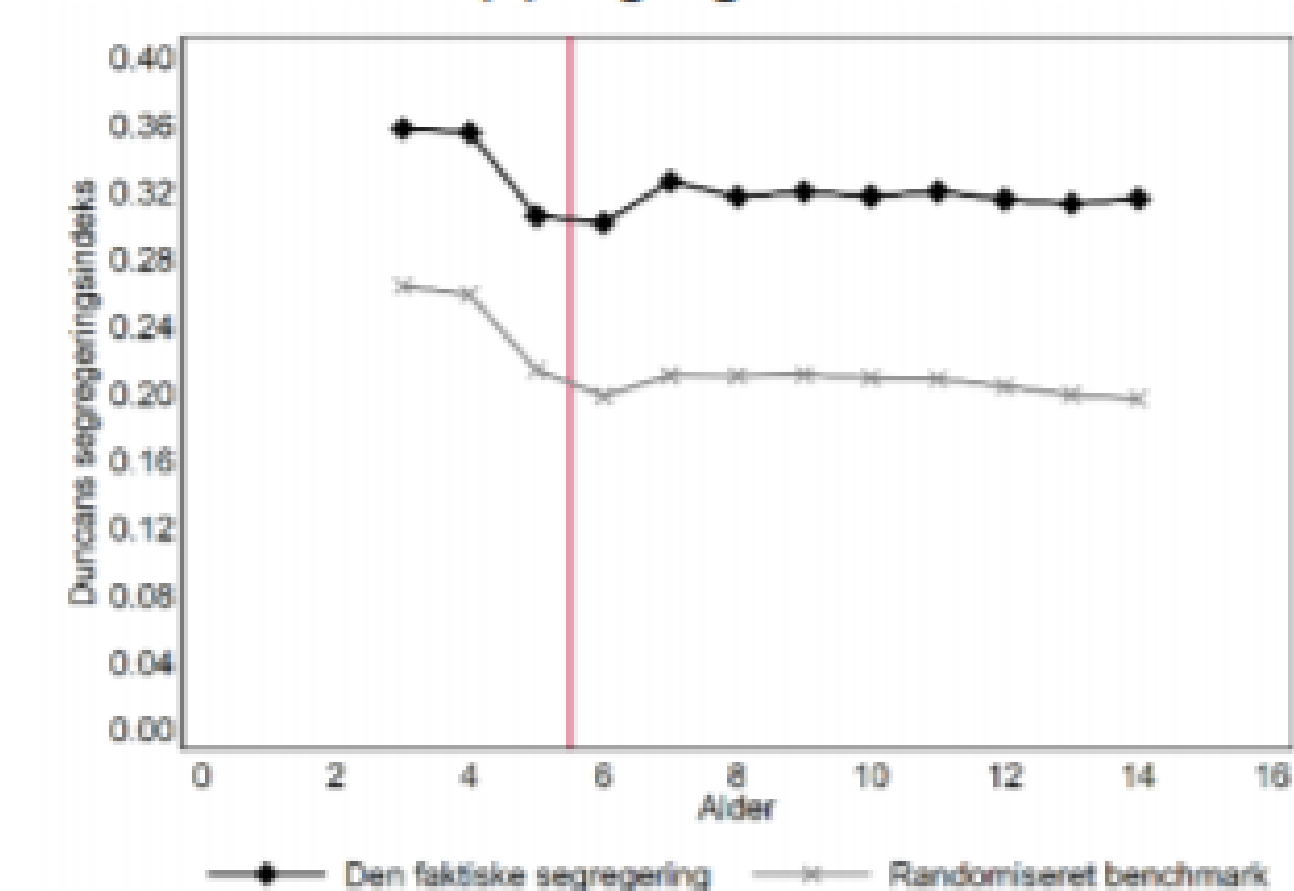


Segregeringen igennem barndommen

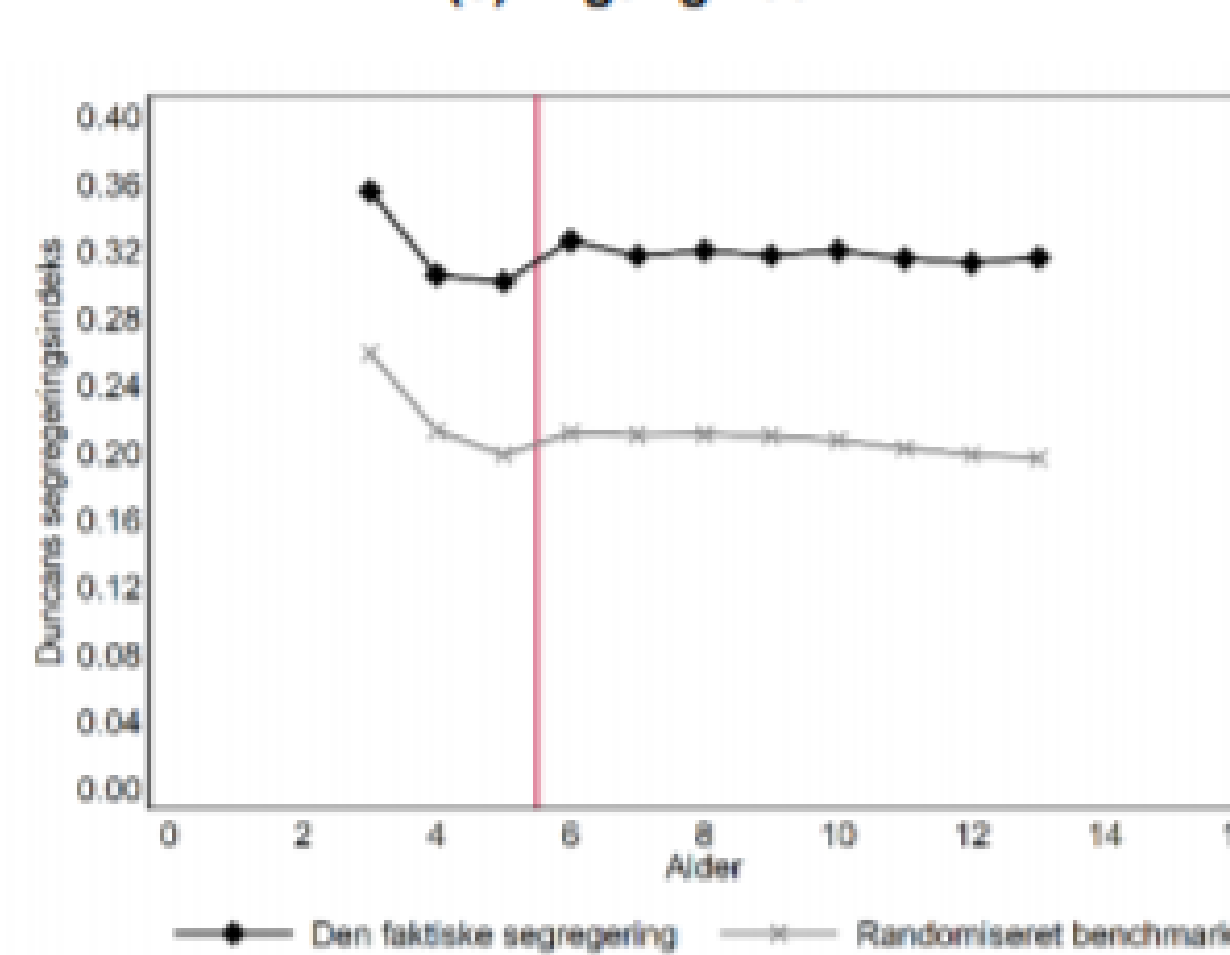
(a) Årgang 2002



(b) Årgang 2003



(c) Årgang 2004



(d) Årgang 2005

