

Kvalitet i dagtilbud

National undersøgelse af kommunale daginstitutioner og dagplejen for 0-2-årige børn.

Undersøgelsesdesign, metode og bilagstabeller



Nanna H. Lindeberg, Anne Toft Hansen, Kathrine Vixø, Dina Celia Madsen, Line Buer Bjerre, Astrid Lundby, Astrid Nørgaard Mahoney, Melanie Anfinzen Lautrup

VIVE

*Kvalitet i dagtilbud
– Undersøgellesdesign, metode og bilagstabeller*

© VIVE, EVA og forfatterne, 2023

e-ISBN: 978-87-7582-202-7

Arkivfoto: Mathilde Bech/VIVE

Projekt: 302413

Finansiering: Børne- og Undervisningsministeriet

VIVE

Det Nationale Forsknings- og Analysecenter for Velfærd

Herluf Trolles Gade 11

1052 København K

www.vive.dk

Danmarks Evalueringsinstitut

Holbæk Østre Skole

Tidemandsvej 1

4300 Holbæk

www.eva.dk

VIVE og EVAs publikationer kan frit citeres med tydelig kildeangivelse.



Forord

Børne- og Undervisningsministeriet har bedt Danmarks Evalueringsinstitut (EVA) og Det Nationale Forsknings- og Analysecenter for Velfærd (VIVE) om at gennemføre en national undersøgelse af kvalitet i kommunale dagtilbud.

Undersøgelsens fund er afrapporteret i publikationen *Kvalitet i dagtilbud. National undersøgelse af kvalitet i de pædagogiske læringsmiljøer og rammer i daginstitutioner og dagplejen på 0-2-årsområdet*. Denne publikation indeholder en detaljeret beskrivelse af undersøgelsens design og metode samt bilagstabeller.

Carsten Strømbæk Pedersen

Forsknings- og analysechef for VIVE Børn og Uddannelse

Christina Barfoed-Høj

Direktør, Danmarks Evalueringsinstitut



Indholdsfortegnelse

1	Introduktion	6
---	--------------	---

2	Formål og overordnet undersøgelsesdesign	7
---	--	---

3	Stikprøver af daginstitutioner for 0-2-årige og dagplejer	9
3.1	Daginstitutioner for 0-2-årige	9
3.2	Dagplejere	12

4	Indsamling og behandling af data fra kommuner	19
---	---	----

5	Observationsdata	21
5.1	Observationsredskaber til at belyse kvalitet i dagtilbud	22
5.2	Gennemførelse af observationer	30
5.3	Kvalitetssikring af data fra observationer	33
5.4	Robusthedsanalyse	42
5.5	Daginstitutionspersonale og dagplejeres perspektiver på at blive observeret	45

6	Data vedrørende dagtilbuddenes rammeforhold	50
6.1	Udvalgte rammeforhold	50
6.2	Indsamling, behandling og anvendelse af CPR-oplysninger for børn og pædagogisk personale	50
6.3	Indsamling og behandling af rammeforhold	51
6.4	Teknisk gennemgang af definitioner af rammeforhold	53

7	Interview	62
7.1	Datagrundlag	62
7.2	Gennemførelse af interview med personale i daginstitutioner og dagplejer	63
7.3	Analysestrategi	64

8	Analysernes datagrundlag og metode	66
8.1	Statistiske metoder	66

Litteratur	68
------------	----

Bilag 1	Bilagstabeller vedrørende rammeforhold	71
---------	--	----

Bilag 2	Bilagstabeller, sammenhængsanalyser, daginstitutioner	77
---------	---	----

Bilag 3	Bilagstabeller, sammenhængsanalyser, dagpleje	85
---------	---	----

Bilag 4	Bilagstabeller vedr. læringsmiljøkvalitet, daginstitutioner	89
---------	---	----

Bilag 5	Bilagstabeller vedr. læringsmiljøkvalitet, dagpleje	92
---------	---	----

Bilag 6	Oversigt over indhold i KIDS Daginstitutioner	95
---------	---	----

Bilag 7	Oversigt over indhold i KIDS Dagpleje	97
---------	---------------------------------------	----

1 Introduktion

Børne- og Undervisningsministeriet har bedt Danmarks Evalueringsinstitut (EVA) og Det Nationale Forsknings- og Analysecenter for Velfærd (VIVE) om at gennemføre en national undersøgelse af kvalitet i kommunale dagtilbud. Undersøgelsen gennemføres med udgangspunkt i aftalerne mellem regeringen og KL om kommunernes økonomi for 2022 og 2023, hvor det fremgår, at der igangsættes en kvalitetsundersøgelse på dagtilbudsområdet, der tager afsæt i den styrkede pædagogiske læreplan, den danske dagtilbudstradition og relevante data.

Formålet med kvalitetsundersøgelsen er overordnet at opnå systematisk indsigt i kvaliteten i kommunale dagtilbud på nationalt niveau, herunder rammerne og de pædagogiske læringsmiljøer.

Denne rapport har til formål at præsentere undersøgelsens design, data og metoder, herunder indsamlingen af observationsdata, rammedata fra de kommunale forvaltninger, registerdata og interview med det pædagogiske personale.

I Kapitel 2 præsenteres undersøgelsens overordnede metodiske design. I Kapitel 3 beskriver vi strategien for udtræk af nationalt repræsentative stikprøver af hhv. daginstitutioner for 0-2-årige børn og dagplejen, der er genstandsfelt for undersøgelsen. Kapitel 4 beskriver dataindsamlingsprocessen. Kapitel 5 gennemgår observationsdata, valg af observationsredskab, detaljer om udførelse af observationerne og vores revidering og validering af observationsdata. Kapitel 6 indeholder beskrivelser af indsamling af data om rammeforhold, håndtering af data og teknisk gennemgang af definitionen af alle strukturelle rammeforhold. Kapitel 7 præsenterer datagrundlag og analysestrategi for de 20 interviews, der danner udgangspunkt for rapportens kvalitative analyser. Kapitel 8 præsenterer det endelige datamateriale og de kvantitative metoder, der er anvendt i rapportens sammenhængsanalyser.

- Bilag 1 indeholder tabeller med data vedr. samtlige undersøgte rammeforhold
- Bilag 2 indeholder analyser af sammenhæng mellem rammeforhold og kvalitet af de observerede pædagogiske læringsmiljøer i daginstitutioner
- Bilag 3 indeholder analyser af sammenhæng mellem rammeforhold og kvalitet af de observerede pædagogiske læringsmiljøer i dagplejen
- Bilag 4 indeholder oversigt over vurdering af det pædagogiske læringsmiljø for daginstitutioner for 0-2-årige børn
- Bilag 5 indeholder oversigt over vurdering af det pædagogiske læringsmiljø for dagplejen
- Bilag 6 indeholder en oversigt over indholdet i redskabet KIDS – Kvalitetsudvikling i daginstitutioner
- Bilag 7 indeholder en oversigt over indholdet i redskabet KIDS Dagpleje.

2 Formål og overordnet undersøgelsesdesign

Undersøgelsen har til formål at besvare følgende undersøgelsesspørgsmål vedrørende kommunale dagtilbud for børn i alderen 0-2 år:

1. Hvordan er kvaliteten af forskellige dimensioner af pædagogisk praksis i henholdsvis kommunale dagplejer og kommunale daginstitutioner for 0-2-årige børn? Herunder: Hvordan vurderer pædagogisk personale selv den observerede pædagogisk praksis, og hvilke pædagogiske intentioner ligger bag?
2. Hvordan er kvaliteten af forskellige dimensioner af strukturelle rammer om den kommunale dagpleje og kommunale daginstitutioner for 0-2-årige børn?
3. Er der sammenhæng mellem kvaliteten af pædagogisk praksis og de strukturelle rammer i den kommunale dagpleje og kommunale daginstitutioner for 0-2-årige børn?

Tabel 2.1 giver en oversigt over undersøgelsens delelementer, herunder delelementernes formål, fremgangsmåde og produkt.

Tabel 2.1 Oversigt over undersøgelsens delelementer

Delelement		Formål	Fremgangsmåde	Produkt
Træk af repræsentativ stikprøve	Indsamle CPR-numre og registerdata om baggrund for børn og pædagogisk personale samt data vedrørende rammer	Træk af en tilfældig stikprøve stratificeret på region og dagtilbudstype	Anvendelse af data vedr. dagtilbud i de fem regioner til stratificering af træk af dagtilbud til undersøgelsen	Repræsentativ stikprøve af dagtilbud
Undersøgelse af kvalitet i dagtilbud på 0-2-årsområdet	Undersøgelse af kvalitet af pædagogiske læringsmiljøer	Tilvejebringe aggregeret viden om kvaliteten af den pædagogiske praksis	Observationer med udgangspunkt i redskaberne KIDS – Kvalitetsudvikling i daginstitutioner og KIDS Dagpleje ¹ i 100 dagplejer og 100 vuggestuer.	Analyse af kvalitet af pædagogisk praksis i dagtilbud for 0-2-årige børn
	Undersøgelse af de bagvedliggende pædagogiske intentioner	Belyse kontekstafhængige pædagogiske intentioner vedrørende den	Interviews med personale i 10 dagple-	Viden om pædagogiske intentioner bag den observerede praksis

¹ Der henvises nedenfor til disse redskaber som hhv. "KIDS Daginstitutioner" og "KIDS Dagpleje".

Delelement		Formål	Fremgangsmåde	Produkt
		pædagogiske praksis, der observeres	jere og 10 kommunale dagtilbud for 0-2-årige børn	
	Undersøgelse af rammeforhold	Tilvejebringe aggregeret viden om udvalgte strukturelle forhold	Indsamling af data for: <ul style="list-style-type: none"> • 100 dagplejer • 100 vuggestuer. Indsamling af data på observationsdag Data fra DST	Analyse af rammeforhold for dagtilbud for 0-2-årige børn

Forud for denne undersøgelse har VIVE og EVA i 2021-2022 gennemført et forarbejde til kvalitetsundersøgelsen for Børne- og Undervisningsministeriet, hvori følgende er belyst:

- Vidensbehov på lokalt niveau (Danmarks Evalueringsinstitut, 2022a)
- Vidensbehov på nationalt og kommunalt niveau (Nøhr m.fl., 2022)
- Erfaringer med at undersøge kvalitet kommunalt (Danmarks Evalueringsinstitut, 2022b)
- Erfaringer med at undersøge kvalitet nationalt (Danmarks Evalueringsinstitut, 2022c)
- Overblik over relevant registerdata (Mikkelsen m.fl. 2022)
- Vurdering af udvalgte redskaber (Danmarks Evalueringsinstitut, 2022d)
- Overordnede valg vedr. en kvalitetsundersøgelse (Danmarks Evalueringsinstitut, 2022e)
- Model for kvalitetsundersøgelsen. (Danmarks Evalueringsinstitut, 2022f).

Undersøgelsens design er fastlagt med afsæt heri samt i dialog med Børne- og Undervisningsministeriet.

Der har været tilknyttet en videnskabelig ekspertgruppe til undersøgelsen. Gruppen bestod af professor Simon Calmar Andersen, professor Elisabeth Bjørnstad, uddannelsesleder No Emil Kampman, lektor Christian Christrup Kjellsen, videreuddannelsesleder Anne Kjær Olsen og docent Line Togsverd. Gruppen har drøftet undersøgelsesdesign og foreløbige resultater af undersøgelsen. Forfatterne ønsker at takke gruppen for bidrag i form af værdifuld sparring og faglige refleksioner.

To eksterne reviewere har bidraget grundigt og konstruktivt til kvalitetssikring af rapporten.

Endvidere har Børne- og Undervisningsministeriet haft mulighed for at kommentere udkast til afrapportering af undersøgelsen.

3 Stikprøver af daginstitutioner for 0-2-årige og dagplejer

Stikprøver for daginstitutioner for 0-2-årige børn samt dagplejer er udtrukket med henblik på at sikre repræsentativitet, for så vidt angår:

- Dagtilbudstyper (aldersintegrerede hhv. selvstændige vuggestuer for 0-2-årige børn)
- Børnenes socioøkonomiske baggrund.

Der er til undersøgelsen udtrukket stikprøver af hhv. 100 dagplejer og daginstitutioner med stuer med 0-2-årige. Stikprøverne er udtaget på baggrund af et udtræk lavet af Styrelsen for It og Læring (STIL) fra Dagtilbudsregistret indeholdende kommunale daginstitutioner. Udtrækket har STIL beriget med antallet af børn og grupper, der kan findes på anvisningsenhedsnummeret i data fra Unilogin.

For så vidt angår daginstitutioner, ønsker vi en stikprøve af daginstitutioner på anvisningsenheds-/indskrivningsenhedsniveau, dvs. den vuggestue eller aldersintegrerede daginstitution, som børnene er indskrevet i og fysisk møder frem i til hverdag, i modsætning til eksempelvis forældrebestyrelsesniveau, der udgøres af flere anvisningsenheder.

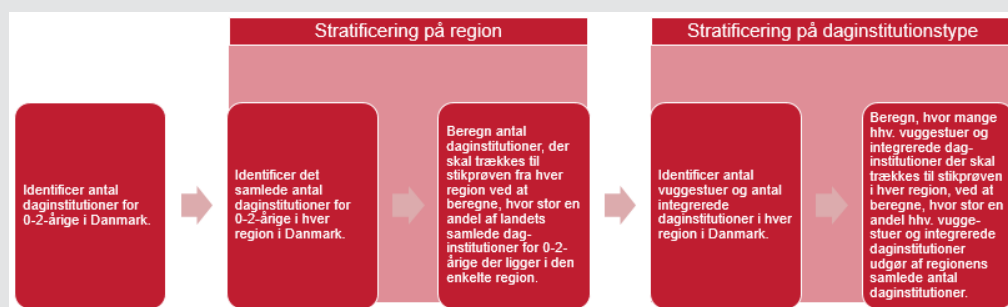
Vi inkluderer udelukkende kommunale daginstitutioner efter dagtilbudsloven i stikprøven.

Udtrækket fra Dagtilbudsregistret er dannet den 11. august 2022, og udtrækket fra Unilogin er lavet den 9. august 2022. VIVE har modtaget dataudtrækket den 24. august 2022.

3.1 Daginstitutioner for 0-2-årige

Udtagningen af stikprøve af daginstitutioner for 0-2-årige er gennemført, som illustreret i Figur 3.1

Figur 3.1 Proces for stikprøveudtagning, daginstitutioner for 0-2-årige



Kilde: VIVE.

På baggrund af de tilgængelige data fra STIL har vi trukket en stratificeret stikprøve på region og daginstitutionstype. Der stratificeres på region med henblik på, at dette kan bidrage til at øge sandsynligheden for, at stikprøven er repræsentativ på nationalt plan, for så vidt angår baggrundskarakteristika for de børn, der går i de udtrukne dagtilbud.

Først har vi udregnet, hvor mange daginstitutioner med børn på 0-2 år, der er i Danmark. Dernæst har vi beregnet, hvor stor en andel hver regions daginstitutioner udgør ud af det samlede antal daginstitutioner i landet. Da vi trækker en stikprøve på 100, vil vores beregning for antallet, vi skal udtrække i region Nordjylland, se således ud:

$$\text{Antal institutioner i stikprøven fra Nordjylland} = \frac{\text{antal inst. i Nordjylland}}{\text{antal inst. i Danmark}} * 100$$

Beregningerne er gennemført for hver region, og med afsæt heri er antal daginstitutioner, der skal indgå i stikprøven fra hver region, fastlagt. Da vi også gerne vil tage højde for, at kommunerne i hver region har indrettet deres dagtilbud forskelligt i forhold til andelen af særskilte vuggestuer og aldersintegrerede daginstitutioner, har vi også stratificeret i forhold til daginstitutionstypen inden for hver region (rene vuggestuer, hhv. integrerede daginstitutioner). I eksemplet med Region Nordjylland har vi beregnet antallet af vuggestuer og antallet af aldersintegrerede daginstitutioner, der skal indgå i stikprøven for region Nordjylland således:

$$\begin{aligned} \text{Vuggestuer i stikprøven fra Nordjylland} \\ &= \text{antal inst. i stikprøven Nordjylland} \\ &* \text{andel vuggestuer af samlet antal inst. i Nordjylland} \end{aligned}$$

Samme metode er anvendt til at beregne antallet af aldersintegrerede daginstitutioner, der skal indgå i stikprøven.

Vi har ikke stratificeret på daginstitutionsstørrelse, da vi vurderer, at datakvaliteten ikke er tilstrækkelig god. Eksempelvis er der for nogle enheder registreret et meget højt antal børn (op til 400 børn), hvilket indikerer, at registreringen vedrører en hel daginstitution (klynge/forældrebestyrelsesniveau) frem for en enkelt anvisningsenhed. Desuden er der 139 daginstitutioner, hvor der ikke er oplysninger om antal børn. Vi har undersøgt et udpluk af disse daginstitutioner, og der fremgår ikke noget klart billede af, om det er tale om nedlagte eller fusionerede daginstitutioner. Disse daginstitutioner er derfor ikke en del af stikprøverammen.

Med afsæt i ovenstående principper har vi lavet et udtræk af 100 daginstitutioner for 0-2-årige børn. I stikprøven har vi udtrukket daginstitutioner i 53 kommuner, som er fordelt på regioner som beskrevet i tabel 3.1. Andelen af kommuner, der er udtrukket i hver region, varierer fra region til region, men antallet af daginstitutioner i hver region svarer til den andel, regionens samlede antal daginstitutioner udgør af det samlede antal daginstitutioner i Danmark. Derfor vurderer vi ikke variation i relation til andele udtrukne kommuner til i gennemsnittet at have betydning for undersøgelsens resultater.

Tabel 3.1 Stikprøve fordelt på regioner for daginstitutioner for 0-2-årige

Region	Antal kommuner	Andel ud af kommuner i regionen
Region Hovedstaden	15	51,7 % af regionens 29 kommuner
Region Sjælland	11	64,7 % af regionens 17 kommuner
Region Syddanmark	12	54,5 % af regionens 22 kommuner
Region Midtjylland	12	63,2 % af regionens 19 kommuner
Region Nordjylland	3	27,3 % af regionens 11 kommuner
I alt	53	54,1 % af hele landets kommuner

Kilde: Data fra STILs udtræk fra Dagtilbudsregistret, VIVEs beregninger.

Efter udtrækket er det for hver enkelt af de 100 udtrukne daginstitutioner undersøgt, hvorvidt der er nogle forhold omkring den enkelte daginstitution, der gør, at daginstitutionen skal ekskluderes fra stikprøven, og en ny daginstitution i stedet skal udtrækkes. Sådanne forhold kan eksempelvis være, at den udtrukne daginstitution ikke er kommunal, at den ikke er af rette type, at den er på klynge/forældrebestyrelses-niveau og ikke på anvisningsenhedsniveau, eller at det er en særlig daginstitution etableret med hjemmel i serviceloven.

I forbindelse med gennemgangen af de udtrukne daginstitutioner er i alt fire daginstitutioner ekskluderet fra udtrækket. Den ene daginstitution er ikke en daginstitution, men en fejlregistrering i Dagtilbudsregistret. Den anden er en modtagerinstitution for ukrainske flygtninge. Den tredje eksisterer ikke længere, og den fjerde er en ren børnehave, hvor der ikke går 0-2-årige børn. De fire institutioner ligger i fire forskellige kommuner. Vi har tilfældigt udtrukket en ny daginstitution fra hver af de fire kommuner, som de ekskluderede daginstitutioner ligger i.

For at undersøge den geografiske spredning af vores stikprøve har vi sammenlignet andelen af en regions samlede antal daginstitutioner, der ligger i de store byer i hele landet og i vores stikprøve. Samlet set vurderer vi, at vi hverken over- eller undersampler daginstitutioner i de større byer.

3.2 Dagplejere

Vi har hentet information om dagplejere fra Dagtilbudsregisteret. Stikprøven af dagplejere kan dog ikke, ligesom for daginstitutionerne, laves alene på baggrund af Dagtilbudsregisteret, da alle dagplejere er grupperet i større grupper inden for hver kommune. Hver dagplejegruppe er tildelt et G-nummer.

Det er op til hver kommune, hvordan grupperingen af dagplejere laves, så der vil være variation i antallet af dagplejere inden for hver gruppe på tværs af kommuner. I nogle kommuner er det flere grupper, og i andre vil alle dagplejere være anført under én gruppe.

Udtrækningen af dagplejere er illustreret i Figur 3.2. Processen er beskrevet i detaljer under figuren.

Figur 3.2 Proces for stikprøveudtagning, dagplejere



Kilde: VIVE

Vi har i Danmarks Statistiks Statistikbank indhentet informationer om, hvor mange dagplejere, der var i hver kommune i 2021, som er det seneste årstal, Danmarks Statistik har offentliggjort data for.

Da vi ønsker at stratificere stikprøven på region ligesom for daginstitutionerne, har vi beregnet, hvor stor en andel af landets samlede antal kommunale dagplejere, der er i hver region.

Dernæst har vi dannet et datasæt, der indeholder det antal dagplejere, der ifølge Danmarks Statistik er i hver kommune i hver region. Datasættet indeholder en række fiktive dagplejere, da vi kun kender antallet i hver kommune, men ikke de specifikke dagplejere. Der er to kommuner, hvor der ikke er nogen dagplejere. Disse kommuner udelades. Dette datasæt er anvendt til at trække stikprøven af dagplejere på samme måde, som for daginstitutionerne: Vi trækker en stikprøve af dagplejere, der har samme andel dagplejere i hver region, som den fulde population af dagplejere. Da datasættet indeholder oplysninger om både region og kommune for hver dagplejer, giver denne øvelse os information om, hvilke kommuner der er udtrukket til stikprøven, og hvor mange dagplejere der er udtrukket både i hver kommune og hver region.

Vi har indsamlet G-numre med henblik på at kunne koble de udtrukne dagplejere med relevante registre. For at kunne levere G-nummer for dagplejere i stikprøven er det nødvendigt at identificere antal dagplejegrupper i de udtrukne kommuner, da G-nummeret tildeles på dagplejegruppeniveau. Herefter har vi lavet et tilfældigt træk af grupper.

Et eksempel: Vi skal udtrække to dagplejere i Kolding Kommune, og vi kan se i Daginstitutionregisteret, at Kolding Kommune har angivet fire dagplejegrupper. Vi

vil i dette tilfælde tilfældigt udtrække to grupper og derefter bede Kolding Kommune om oplysninger om alle dagplejere i de to grupper. Når vi har modtaget lister med dagplejere i de to grupper, vil vi tilfældigt trække en dagplejer i hver af de to grupper. Dette er gjort for alle kommuner, der er udtrukket i stikprøven, så vi sikrer en tilfældig udvælgelse af både grupper og slutteligt dagplejere.

Vi har lavet et udtræk af 101² dagplejere stratificeret på region som beskrevet ovenfor. I stikprøven har vi udtrukket dagplejere i 52 kommuner.

Med dette afsæt er det afklaret, hvor mange dagplejere vi skal trække i hver enkelt kommune. Som tidligere beskrevet med eksemplet med Kolding Kommune udtrækkes dagplejerne i en proces, hvor vi først udtrækker dagplejegrupper i kommunen og herefter den eller de konkrete dagplejere.

Hvis vi skal trække tre dagplejere fra en kommune, men der kun er én dagplejegruppe i kommunen, udtrækkes denne ene dagplejegruppe. Vi har herefter indhentet oplysninger om alle dagplejere i denne gruppe fra kommunen. Med afsæt heri har vi udtrukket tre dagplejere tilfældigt fra denne gruppe.

Efter udtrækket af dagplejegrupper er der i tre tilfælde, i tre forskellige kommuner, udtrukket et G-nummer, som kommunen ikke bruger. I alle tre tilfælde har kommunen haft ét overordnet G-nummer på "daginstitutionsniveau" og derunder dagplejegrupper på anvisningsenhedsniveau med hver deres G-nummer. Vi har derfor i de tre tilfælde udtrukket dagplejegrupperne på anvisningsenhedsniveau i stedet for på "daginstitutionsniveau".

Vi har i forbindelse med rekruttering af dagplejere foretaget omtræk af 29 dagplejere. Omtræk har forskellige årsager, som at dagplejeren er en del af en fler-dagpleje, fast gæstedagpleje, sygdom mv. Alle omtræk er sket fra den samme dagplejegruppe, som den oprindelige dagplejer kommer fra, på nær i ét tilfælde, hvor det viste sig, at gruppen bestod af basisdagplejer med 1-2 børn, der fik visiteret børn med behov for særlig indsats. Fire dagplejere er desuden efter dialog med ministeriet blevet undtaget fra deltagelse i undersøgelsen som følge af særlige forhold.

I forhold til den oprindelige stratificering af stikprøven har vi ikke grund til at tro, at omtræk med ovenfor anførte begrundelser har betydning for repræsentativiteten af stikprøven. Observationsredskabet er udviklet til at observere i en dagpleje i et privat hjem, og derfor er gruppeditagplejere, stordagplejere og en dagplejer, der passer i en vuggestue i stedet for i sit eget hjem grundet særlige omstændigheder ekskluderet fra den oprindelige stikprøve. Udeladelsen af dem kan have en betydning for en overordnet kvalitetsmåling, hvis kvaliteten er en anden i denne type dagplejetilbud. Det vil denne undersøgelse ikke kunne belyse. Der

² Der er 101 dagplejere i udtrækket, fordi andelene i hver region er afrundet til nærmeste hele tal, og dermed summer antal daginstitutioner, der skal udtrækkes, til 101 og ikke 100.

er yderligere en gruppe på mindre end fem dagplejere, der er omtrukket som følge af varsling af sygemelding/opsigelse på grund af undersøgelsen. Det er VIVE og EVAs vurdering, at vi ikke kan udelukke, at det kan have betydning for repræsentativiteten, da vi fra andre undersøgelser på andre områder ved, at frafald ofte vil være blandt de mest udsatte grupper.

Dette kan vi dog ikke konkludere, er tilfældet blandt så få dagplejere, der ikke har ønsket at deltage. Det bør også bemærkes, at det er mindre end 5 ud af de 100 dagplejere. Der er flere, som indledningsvist har ønsket undtagelse, men hvor ønsket i henhold til aftalt procedure er afvist, og hvor der er gennemført observationer. Det er endvidere vores indtryk fra dialog med kommunen om undtagelser, sygemeldinger og lignende, at der ikke er en systematik i, at det er dagplejere med lav kvalitet i praksis, der ønsker undtagelse.

3.2.1 Repræsentativitetsanalyse

Vi har gennemført en repræsentativitetsanalyse af stikprøverne, hvor vi sammenligner den udtrukne gruppe af børn i daginstitutioner og dagplejere med alle børn i samme aldersgruppe 0-2 år. Helt konkret sammenligner vi børn i de udtrukne dagtilbud med alle børn, som er født i 2020 eller derefter. Gruppen af børn, som er født i denne periode, vil danne det bedste sammenligningsgrundlag, da disse vil have fælles karakteristika på baggrund af deres kohorte. Vi kan ikke identificere om de 0-2-årige børn i den resterende population går i daginstitution eller dagpleje, så vi sammenligner vores stikprøve af hhv. dagplejebørn og daginstitutionsbørn med den fulde børnepopulation af 0-2-årige.

Vi sammenligner disse grupper på familiernes baggrundsfaktorer; forældrenes uddannelsesniveau, om forældrene er studerende, forældrenes beskæftigelse og forældrenes indkomst i året, før barnet blev født.

I Tabel 3.2 ses repræsentativitetsanalysen for de udtrukne børn i daginstitutioner, hvor de sammenholdes med alle andre børn i alderen 0-2 år. Tabellen viser gennemsnit for alle baggrundsfaktorer for hhv. alle børn og de udtrukne børn, standardafvigelser, samt om der er statistisk forskel i gennemsnittene mellem de to grupper børn.

Vi finder ingen forskelle for familiernes disponible indkomst på tværs af børnene i undersøgelsen og den resterende befolkning. Hvis vi ser på forældrenes beskæftigelse, er 14 % af mødrene i begge grupper ikke i beskæftigelse i året, før barnet bliver født, det samme gælder for 8 % af fædrene i befolkningen og 10 % af fædrene til børnene i vores stikprøve. Denne forskel er statistisk signifikant. Omkring 90 % af børnenes forældre boede sammen i året, inden barnet blev født. Andelen er statistisk signifikant mindre blandt de udtrukne børn, men kvalitativt er forskellen meget lille (forskul på 3 procentpoint).

Hvis vi ser på forældrenes uddannelsesniveau i året, før barnet blev født, finder vi også her nogle kvalitativt små, men dog statistisk signifikante forskelle for, om hhv. mor eller far er grundskoleuddannet, og for, om mor har en gymnasial uddannelse eller en erhvervsuddannelse som højeste fuldførte uddannelse. Blandt de udtrukne mødre er der en større andel med grundskole og gymnasial uddannelse eller erhvervsuddannelse som højeste fuldførte uddannelse. Vi finder også, at der er lidt flere, der er under uddannelse, blandt både de udtrukne mødre og fædre.

Vi finder ingen forskelle i andelen af hverken mødre eller fædre med videregående uddannelser, og på, om fædrene har en gymnasial- eller erhvervsuddannelse som højeste fuldførte uddannelse.

Samlet set finder vi for nogle forældrekarakteristika små statistisk signifikante forskelle mellem alle børn født fra 2020 og frem og de børn, der er tilknyttet de udtrukne daginstitutioner. Dog er forskellene kvalitativt små, og vi vurderer derfor, at stikprøven af børn i daginstitutioner er repræsentativ.

Tabel 3.2 Repræsentativitetsanalyse for daginstitutionerne

Baggrundsvariabler året før barnet blev født	Alle børn		Børn i udtrukne daginstitutioner		P-værdi
	Gns./%	SD	Gns./%	SD	
Disponibel familieindkomst (kr.)	537.924	(671.219)	524.286	(233.649)	0,41
Far er ikke i beskæftigelse	7,58 %	(26,47)	9,52 %	(29,36)	0,00
Mor er ikke i beskæftigelse	13,67 %	(34,35)	13,82 %	(34,52)	0,86
Barn bor med begge forældre	90,12 %	(29,84)	87,21 %	(33,41)	0,00
Mors højeste fuldførte uddannelsesniveau					
Grundskole	26,93 %	(44,36)	31,10 %	(46,30)	0,00
Gymnasial uddannelse eller erhvervsuddannelse	25,00 %	(43,30)	21,80 %	(41,30)	0,00
Videregående uddannelse	48,07 %	(49,96)	47,10 %	(49,93)	0,40
Mor i uddannelse	5,26 %	(22,33)	6,69 %	(24,99)	0,00
Fars højeste fuldførte uddannelsesniveau					
Grundskole	31,21 %	(46,33)	34,55 %	(47,57)	0,00
Gymnasial uddannelse eller erhvervsuddannelse	32,70 %	(46,91)	27,90 %	(44,86)	0,19
Videregående uddannelse	36,09 %	(48,03)	37,55 %	(48,44)	0,07

Baggrundsvariabler året før barnet blev født	Alle børn		Børn i udtrukne daginstitutioner		
Far i uddannelse	2,32 %	(15,06)	3,00 %	(17,05)	0,01
Antal børn	137.701		1.964		

Anm.: N = 137.701.

Note: Børn mellem 0-2 år, hvor alle født i 2020 eller efter.

Kilde: Danmarks Statistik, Grunddata, Arbejdsmarkeds-status, RAS, KOTRE – Komprimeret elevregister (KOMP3) samt data indsamlet blandt kommunernes dagtilbudsforvaltninger af VIVE og EVA.

I Tabel 3.3 ses repræsentativitetsanalysen for de udtrukne børn i dagpleje, hvor de sammenholdes med alle andre børn i alderen 0-2 år. Vi finder ingen forskelle i forældrenes indkomst og beskæftigelse. Der er 90 % af børnenes forældre, der boede sammen i året, inden barnet blev født, blandt alle 0-2-årige børn, hvor der blandt de udtrukne børn er 86 %. Denne forskel er statistisk signifikant.

Tabel 3.3 Repræsentativitetsanalyse for dagplejerne

Baggrundskarakteristika året før barnet blev født	Alle børn		Børn i udtrukne dagplejer		
	Gns./%	SD	Gns./ %	SD	P-værdi
Disponibel familieindkomst (kr.)	537.808	(667.683)	507.264	(193.961)	0,41
Far er ikke i beskæftigelse	7,61 %	(26,52)	7,14 %	(25,79)	0,75
Mor er ikke i beskæftigelse	13,68 %	(34,36)	12,39 %	(32,99)	0,49
Barn bor med begge forældre	90,09 %	(29,88)	85,75 %	(35,00)	0,01
Mors højeste fuldførte uddannelsesniveau					
Grundskole	27,01 %	(44,40)	20,64 %	(40,53)	0,01
Gymnasial uddannelse eller erhvervsuddannelse	24,93 %	(43,26)	31,98 %	(46,71)	0,00
Videregående uddannelse	48,06 %	(49,96)	47,38 %	(50,00)	0,80
Mor under uddannelse	5,29 %	(22,38)	4,13 %	(19,93)	0,06
Fars højeste fuldførte uddannelsesniveau					
Grundskole	31,27 %	(46,36)	26,47 %	(44,18)	0,00
Gymnasial uddannelse eller erhvervsuddannelse	32,60 %	(46,87)	42,06 %	(49,44)	0,07
Videregående uddannelse	36,13 %	(48,04)	31,47 %	(46,51)	0,85

Baggrundskarakteristika året før barnet blev født	Alle børn		Børn i udtrukne dagplejer		
Far under uddannelse	2,33 %	(15,09)	2,17 %	(14,61)	0,34
Antal børn	139.289		355		

Anm.: N = 139.289.

Note: Børn mellem 0-2 år, hvor alle født i 2020 eller efter.

Kilde: Danmarks Statistik, Grunddata, Arbejdsmarkeds-status, RAS, KOTRE – Komprimeret elevregister (KOMP3) samt data indsamlet blandt kommunernes dagtilbudsforvaltninger af VIVE og EVA.

Hvis vi ser på forældrenes uddannelsesniveau i året, før barnet bliver født, finder vi, at der er flere mødre blandt alle børn, som har en grundskole eller lavere som højeste fuldførte uddannelse, sammenholdt med mødre til børnene i stikprøven. Yderligere er der færre mødre til alle børn, som har en gymnasial eller erhvervsuddannelse. Der er ikke forskelle mellem andelene med videregående uddannelse. For fædre finder vi også, at der er flere grundskoleuddannede i hele børnepopulationen sammenlignet med fædre til børn i de udtrukne dagplejer. Vi finder ingen forskelle mellem de resterende uddannelseskategorier, eller på, om fædre er under uddannelse.

Samlet set for dagplejen finder vi, at der er få statistisk signifikante forskelle mellem alle børn i alderen 0-2 år og børnene i de udtrukne dagplejere for forældrenes uddannelsesniveau i året, inden børnene blev født. Kvalitativt vurderer vi dog, at disse forskelle er små og således ikke har betydning for stikprøvens repræsentativitet. Vi finder ingen forskelle mellem forældrenes disponible årsindkomst og deres beskæftigelse. Vi vurderer derfor, at stikprøven for dagplejen er repræsentativ.

4 Indsamling og behandling af data fra kommuner

Dataindsamlingen i de kommuner, som har fået tilfældigt udtrukket daginstitutioner og dagplejer til undersøgelsen, er foregået på forskellige niveauer og i forskellige trin i løbet af efteråret 2022. Alle 72 kommuner, der har været en del af stikprøverne, har deltaget i undersøgelsen. For at sikre repræsentativitet har det ikke været frivilligt for kommuner, daginstitutioner og dagplejer at deltage i undersøgelsen.

Hjemmel

Undersøgelsen er gennemført med udgangspunkt i § 63 i Bekendtgørelse af lov om kommunernes styrelse (LBK nr. 47 af 15/01/2019) og § 102a i Bekendtgørelse af lov om dag-, fritids- og klubtilbud m.v. til børn og unge (dagtilbudsloven) (LBK nr. 985 af 27/06/2022).

Data er indsamlet i overensstemmelse med de gældende regler for indsamling og håndtering af personoplysninger. Undersøgelsen gennemføres som en statistisk undersøgelse, jf. databeskyttelseslovgivningens regler for sådanne.

Kontakt til deltagende kommuner

Kontakten til de deltagende kommuner er foregået som illustreret i Tabel 4.1.

Tabel 4.1 Indsamling af data i deltagende kommuner

Deltagere	Beskrivelse for kontakt
Dagtilbudschef	Dagtilbudschef kontaktes og orienteres om deltagelse i undersøgelse, og hvilke dagtilbud der er udtrukket, og udpeger en kontaktperson i forvaltningen.
Kontaktperson i forvaltning	Kontaktperson modtager mail med orienteringsbrev og vejledning til indsamling af data i tre trin, herunder bekræftelse oplysninger på stuer, indsamling af CPR-numre for leder, personale og børn samt indsendelse af information om rammeforhold.
Leder af daginstitution/dagpleje	Leder modtager mail inkl. orienteringsbrev, brev til forældre og brev til medarbejdere/dagplejer. Observationsbesøg aftales med leder, og leder videreformidler breve til medarbejdere/dagplejer.
Dagplejer	Dagplejer har så vidt muligt modtaget et telefonopkald 1-2 dage forud for observationsbesøg med henblik på at tale besøget igennem og svare på eventuelle spørgsmål.

Kilde: EVA

EVA og VIVE haft endvidere haft løbende dialog med kommunale forvaltninger og ledere for at sikre deltagelsen af alle udtrukne daginstitutioner og kommuner og for at støtte de kommunale forvaltninger i dataindsamlingen.

Følgende vedrørende undersøgelsen er oplyst til de deltagende kommuner, dagtilbud, ledere og medarbejdere: Der er i afrapporteringen af undersøgelsen ikke fokus på de enkelte medarbejdere og børn eller det enkelte dagtilbud og kommune. Det er endvidere oplyst, at indsamlede data vil blive anvendt til at lave statistiske analyser af kvalitet på tværs af dagtilbuddene, samt at resultater fra observationerne, øvrige data eller analyser om lokale forhold ikke udleveres til de enkelte dagtilbud eller kommuner i forbindelse med undersøgelsen. Efter undersøgelsens afslutning overleverer EVA og VIVE data til Børne- og Undervisningsministeriet, hvor de vil indgå i ministeriets statistikberedskab til brug for eventuelle senere statistiske analyser af området, hvorefter data slettes hos EVA og VIVE. Data arkiveres evt. hos Rigsarkivet efter gældende regler i arkivlovgivningen.

5 Observationsdata

Undersøgelsen af kvaliteten i de pædagogiske læringsmiljøer i de kommunale dagplejer og daginstitutioner for 0-2-årige børn er en central del af undersøgelsens fokus. Kvalitet i pædagogiske læringsmiljøer består af forskellige kvalitetsdimensioner, herunder strukturel kvalitet som organisering og de fysiske rammer samt proceskvalitet, som handler om det pædagogiske arbejde med at sikre børnenes udvikling, trivsel, læring og dannelse (Sylva, 2010, EVA, 2017). I denne undersøgelse bliver denne kvalitet beskrevet som kvalitet i de pædagogiske læringsmiljøer. Der er mange måder at forstå og undersøge læringsmiljøkvaliteten i dagtilbud på. I dette kapitel redegør vi for, hvordan det er gjort i denne undersøgelse.

Overordnet set anvender tidligere studier af pædagogiske læringsmiljøer typisk tre forskellige typer af data som indikator på kvalitet i dagtilbud:

1. Data om børnenes adfærd, udvikling og læring i dagtilbudsalderen. Eksempelvis studier, der undersøger børnenes relationer med andre børn og personale, børnenes stressniveau samt børnenes socioemotionelle, sproglige og kognitive kompetencer (Christoffersen m.fl., 2014).
2. Data om børnenes udvikling og læring efter dagtilbudsalderen. Eksempelvis studier, der undersøger sammenhænge mellem forskellige rammeforhold i dagtilbuddet og børnenes senere trivsel og læring i fx grundskolen (fx Bauchmüller m.fl., 2014, Christoffersen m.fl., 2014, Det Økonomiske Råds formandskab, 2021, DEA, 2021).
3. Data om det pædagogiske personales adfærd og de pædagogiske læringsmiljøer. Eksempelvis studier af personalets interaktioner med børnene og studier, der undersøger forskellige forhold ved det pædagogiske læringsmiljø ved anvendelse af observationsredskaber som fx ECERS og ITERS (se fx Sylva, 2010, Bjørnstad & Os, 2018, Christoffersen m.fl., 2014, Danmarks Evalueringsinstitut, 2020).

Denne undersøgelse placerer sig i den sidste kategori af studier, der anvender data om det pædagogiske personales adfærd og de pædagogiske læringsmiljøer som indikatorer på dagtilbuddenes kvalitet.

5.1 Observationsredskaber til at belyse kvalitet i dagtilbud

Anvendelse af observationsredskaber er udbredt, når det drejer sig om undersøgelser af læringsmiljøkvalitet i dagtilbud. Typisk anvendes strukturerede observationsredskaber (se fx Sylva, 2010, Christoffersen, 2014, Slot, 2018, Dietrichson 2020, Danmarks Evalueringsinstitut, 2020, Dalgaard m.fl., 2022). Strukturerede observationsredskaber er kendetegnet ved, at en observatør observerer praksis i dagtilbuddet i en afgrænset periode, fx tre-fire timer, og på den baggrund udfylder et skema med en række spørgsmål, kriterier eller udsagn. Der er således typisk tale om observationer, der afdækker på forhånd definerede kvalitetsindikatorer på en specifik dag.

Observationer som dataindsamlingsmetode har både fordele og ulemper. I forhold til fx interview og spørgeskemaundersøgelser er det en fordel, at praksis kan observeres og vurderes af en ekstern part, mens den finder sted, frem for gennem de involveredes efterfølgende genkaldelse og fortolkning af praksis i fx en interviewsituation.

En ulempe kan være, at observatøren ved sin tilstedeværelse påvirker eller forstyrrer praksis, så det observerede ikke i tilstrækkelig grad afspejler praksis, når observatøren ikke er til stede.

Observationsredskaber er typisk mere krævende at anvende end selvrapporteringsredskaber. Hvis et observationsredskab skal have en høj grad af pålidelighed, bør observatøren være uddannet i at bruge redskabet, så det bruges ensartet fra gang til gang. En kritik, der undertiden rettes mod observationsredskaber, er, at de observerede vil ændre adfærd, når de ved, at de bliver observeret. Når man har efterprøvet dette i praksis, har det dog vist sig i meget ringe omfang at være tilfældet og nærmest slet ikke efter de første 30 minutter af en observation (Clark & Watson, D., 2016).

Yderligere bliver måleredskaber særligt fra USA kritiseret for at have et anlægge et syn på dagtilbud, som ikke er i tråd med den danske dagtilbudstradition (EVA, 2022).

Der findes en række observationsredskaber til vurdering af kvalitet i dagtilbud. Som en del af forarbejdet til denne undersøgelse er der udarbejdet en beskrivelse og vurdering af udvalgte observationsredskaber til at vurdere kvalitet i dagtilbud. Redskaberne er beskrevet og vurderet i forhold til deres målekvalitet, relevans og anvendelighed. Se evt. forarbejdet til undersøgelsen (Danmarks Evalueringsinstitut, 2022a og 2022b).

5.1.1 KIDS som observationsredskab

Observationerne i undersøgelsen er gennemført ved hjælp af to observationsredskaber:

- KIDS – Kvalitetsudvikling i daginstitutioner, fra Dansk Psykologisk Forlag
- KIDS Dagpleje – Evaluering og kvalitetsudvikling fra Dansk Psykologisk Forlag.

KIDS-redskaberne er valgt af Børne- og Undervisningsministeriet på baggrund af et forarbejde gennemført af VIVE og EVA samt inddragelse af eksperter og interessenter på dagtilbudsområdet (VIVE & EVA, 2022). Redskaberne er valgt, fordi de er udviklet i en dansk dagtilbudskontekst og dækker centrale elementer i det fælles pædagogiske grundlag, jf. Danmarks Evalueringsinstitut, 2022e). I det følgende udfoldes information om de anvendte redskaber og deres anvendelse i denne undersøgelse.

Dansk-udviklet redskab, der anvendes i kommuner

KIDS er udviklet af professor Charlotte Ringsmose og lektor Grethe Krag-Müller til at vurdere den pædagogiske kvalitet i dagtilbud. KIDS-redskaberne anvendes allerede i en række danske kommuner til måling, evaluering, dokumentation og pædagogisk udvikling herunder i forbindelse med kommunale tilsyn. Redskaberne er desuden anvendt af de to udviklere til forskning og undersøgelser (se fx Ringsmose 2020).

KIDS – Kvalitetsudvikling i daginstitutioner udkom første gang i 2014. I 2020 udkom den anden reviderede udgave, som er anvendt i undersøgelsen (Ringsmose & Kragh-Müller, 2020). Redskabet tager udgangspunkt i international forskning om pædagogisk kvalitet samt udviklingspsykologisk viden om, hvordan småbørn lærer og udvikler sig. I hovedtræk følger andenudgaven samme opbygning som førsteudgaven. Anden reviderede udgave er tilpasset den nyeste dagtilbudslovgivning fra 2018 (Ringsmose & Kragh-Müller, 2020).

KIDS Dagpleje – Evaluering og kvalitetsudvikling udkom i 2021. KIDS Dagpleje er udviklet til brug i en dansk kulturel sammenhæng og bygger på den nyeste dagtilbudslovs perspektiver på omgivelsernes betydning for at skabe gode udviklingsbetingelser for børn. Børns trivsel, læring og udvikling ansues i sammenhæng med de muligheder, der er til stede for udvikling i omgivelserne. Materialet bygger på forskning om pædagogisk kvalitet og på udviklingspsykologisk viden om, hvordan småbørn lærer og udvikler sig (Ringsmose & Kragh-Müller, 2021).

Formålet med KIDS og KIDS Dagpleje er oprindeligt at give pædagogisk personale et praktisk redskab til at vurdere og udvikle den pædagogiske kvalitet i

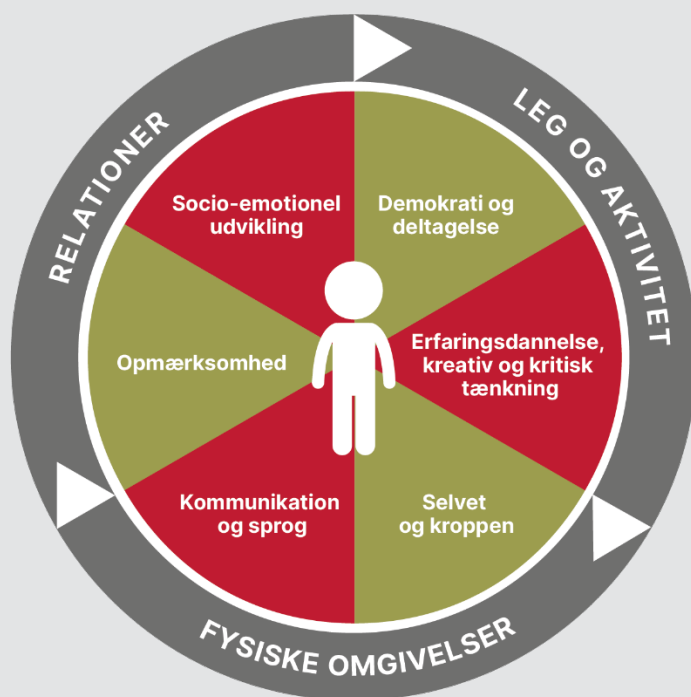
dagligdagen. Pædagogisk kvalitet forstås i redskabet som tre forhold: 1) børnenes mulighed for at leve et godt børneliv (being), 2) børnenes muligheder for at udvikle færdigheder og kompetencer til at begå sig i det moderne samfund (becoming) og 3) tilhørsforhold og inklusion i de sociale fællesskaber i daginstitutionen (belonging).

Observationsredskabets opbygning og fokus

KIDS-redskaberne giver ifølge udviklerne en bred viden om det pædagogiske læringsmiljø:

Det samlede redskab består af ni vurderingsskemaer, introduktion til redskabet og en vejledning til brug af redskabet. Vurderingsskemaerne består af 130 spørgsmål fordelt på de ni områder, der har betydning for den pædagogiske kvalitet. Det er opbygget som en cirkel, hvor de tre første områder ligger yderst i cirklen, og de seks følgende, der vedrører særlige udviklingsområder, ligger inde i cirklen, jf. Figur 5.1. Redskabet er designet sådan, at den yderste ring kan anvendes til en overordnet og grundlæggende vurdering af kvalitet. Den yderste ring svarer til det, som forskningen viser, er de vigtigste kontekster for et barns udvikling (Ringsmose & Kragh Müller, 2021). Den inderste ring er udviklet, så man kan arbejde med børnenes muligheder for udvikling på specifikke områder (Ringsmose & Kragh, Müller, 2021).

Figur 5.1 De ni områder i KIDS



Anm.: Figuren viser opbygningen af KIDS-redskabet, hvor spørgsmålene fordeler sig inden for ni områder. De tre grundlæggende områder ligger yderst i cirklen, og de seks resterende, der vedrører særlige udviklingsområder, ligger inde i cirklen.

Kilde: Ringsmose & Kragh-Müller, 2021.

I denne undersøgelse er der udelukkende fokus på de tre områder i KIDS-cirkelens yderste ring:

- Fysiske omgivelser
- Relationer
- Leg- og aktivitetsmuligheder.

Således giver anvendelsen af redskabet i denne undersøgelse indsigt inden for grundlæggende områder af kvaliteten i det pædagogiske læringsmiljø. Undersøgelsen giver ikke dybdegående indsigt i alle væsentlige aspekter af det pædagogiske læringsmiljø, eksempelvis kvaliteten af det sproglige læringsmiljø. Dette afspejler et ønske om at prioritere fokus på det fælles pædagogiske grundlag i undersøgelsen.

De tre områder belyses gennem syv undertemaer, jf. Tabel 5.1.

Tabel 5.1 Oversigt over temaer og undertemaer i observationsredskaberne

Fysiske omgivelser		Relationer		Leg og aktivitet		
Indendørs	Udendørs	Barn/voksen-relationen	Støtte til børnenes indbyrdes relationer	Børneinitieret leg og aktiviteter	Støtte til børnenes leg	Vokseninitierede aktiviteter

Kilde: Figur udarbejdet af EVA & VIVE med afsæt i Ringsmose & Kragh-Müller, 2020

De tre områder belyses gennem syv undertemaer via 70 spørgsmål for daginstitutioner og 56 spørgsmål for dagplejen. Observatøren vurderer hvert spørgsmål og tildeler en score.

Vurderinger med KIDS-redskabet

Observatøren vurderer kvaliteten af det pædagogiske læringsmiljø i forhold til en række spørgsmål i KIDS-redskabet. Vurderingen foretages på en fempunktsskala, der går fra et til fem. Det foregår på to forskellige måder afhængigt af det tema, der vurderes. De *fysiske omgivelser* vurderes ved, at observatøren forholder sig til tre udsagn og på en fempunktsskala angiver det tal (fra 1 til 5), der er tættest på det af de tre udsagn, der passer bedst på daginstitutionen. Ved vurdering af temaerne *relationer* og *leg og aktivitet* skal observatøren for hvert udsagn vurdere daginstitutionens praksis på en fempunktsskala med kategorierne 'Sjældent', 'Af og til', 'Jævnligt', 'Ofte' og 'Næsten altid'.

På baggrund af observationerne beregnes en score for kvalitetsvurderingen af hver stue. Fempunktsskalaen ses i Tabel 5.2.

Tabel 5.2 Fempunktsskalaen

Kvalitetskategori	Score i KIDS	Fempunktsskala	Retningslinjer for scorer
87,5-100 %: 'Fremragende kvalitet'	5	Næsten altid	'Fremragende kvalitet': Når man konsekvent gennem hele dage kan observere de i det givne spørgsmål angivne forhold i de fysiske rammer, i handlinger hos hele det pædagogiske personale samt i børnenes muligheder for lege og aktiviteter. Der er en tendens til, at den gennemsnitlige spørgsmål-score vil hælde mod 5. Man vil dog kunne finde spørgsmålsscorer, der varierer fra den gennemsnitlige score.
87,5-62,5 %: 'God kvalitet'	4	Ofte	'God kvalitet': Når man gennem hele dage med nogle undtagelser kan observere de i det givne spørgsmål angivne forhold i de fysiske rammer,

Kvalitetskategori	Score i KIDS	Fempunkts-skala	Retningslinjer for scorer
			i handlinger hos det pædagogiske personale samt i børnenes muligheder for leg og aktiviteter. Der er en tendens til, at den gennemsnitlige spørgsmålsscore vil hælde mod 4. Man vil dog kunne finde spørgsmålsscorer, der varierer fra den gennemsnitlige score.
62,5-37,5 %: 'Tilstrækkelig kvalitet'	3	Jævnligt	'Tilstrækkelig kvalitet': Når man gennem hele dage med en række undtagelser eller mangler kan observere de i det givne spørgsmål angivne forhold i de fysiske rammer, i handlinger hos det pædagogiske personale samt i børnenes muligheder for leg og aktiviteter- det kan fx både være fra stue til stue, hos den enkelte pædagogiske personale, eller der kan være forskel på det pædagogiske personale. Der er en tendens til, at den gennemsnitlige spørgsmålsscore vil hælde mod 3. Man vil dog kunne finde spørgsmålsscorer, der varierer fra den gennemsnitlige score.
12,5-37,5 %: 'Utilstrækkelig kvalitet'	2	Af og til	'Utilstrækkelig kvalitet': Når man gennem hele dagen (vejledende under 5 gange) kun i lav grad kan observere de i det givne spørgsmål angivne forhold i de fysiske rammer, i handlinger hos det pædagogiske personale samt i børnenes muligheder for leg og aktiviteter. Det vil sige, at der er større mangler i forhold til de forskellige spørgsmåls på de enkelte stuer. Der er en tendens til, at den gennemsnitlige spørgsmålsscore vil hælde mod 2. Man vil dog kunne finde spørgsmålsscorer, der varierer fra den gennemsnitlige scorer.
0-12,5 %: 'Ringe kvalitet'	1	Sjældent	'Ringe kvalitet': Når man kun i meget lav grad gennem hele dagen (vejledende 1-2 gange) kan observere de i det givne spørgsmål angivne forhold i de fysiske rammer, i handlinger hos det pædagogiske personale samt i børnenes muligheder for leg og aktiviteter. Der er en tendens til, at den gennemsnitlige spørgsmålsscore vil hælde mod 1. Man vil dog kunne finde spørgsmålsscorer, der varierer fra den gennemsnitlige scorer.

Kilde: Figur udarbejdet af EVA og VIVE med afsæt i Ringsmose & Kragh-Müller, 2020.

KIDS-redskaberne og den styrkede pædagogiske læreplan

KIDS-redskabernes relevans for undersøgelsen er vurderet som en del af forarbejdet til undersøgelsen.³ Se Danmarks Evalueringsinstitut, 2022c. I den forbindelse er der foretaget en vurdering af, i hvilken grad der er overensstemmelse

³ KIDS Daginstitutioner er beskrevet og vurderet som en del af forarbejdet. KIDS Dagleje er et nyt redskab og var derfor ikke offentligt tilgængeligt på vurderingstidspunktet.

mellem KIDS-redskabernes fokus og de dimensioner fra det fælles pædagogiske grundlag, som den videnskabelige referencegruppe pegede på.⁴⁵

KIDS belyser en række spørgsmål, som dækker flere af de dimensioner, som den videnskabelig referencegruppe udpegede som særlig betydningsfulde herunder særligt:

- Børnesyn og børneperspektiver
- Fysisk læringsmiljø
- Interaktioner mellem barn og voksen
- Leg
- Børnefællesskaber.

Der er dimensioner, som den videnskabelige referencegruppe vurderer som betydningsfulde, men som KIDS redskabet ikke afdækker eller afdækker i mindre grad. "Evalueringskultur" er en udpeget dimension, som ikke er afdækket i redskabet, mens "Det pædagogiske læringsmiljø hele dagen" kun i mindre grad afdækkes. KIDS redskabet har flere spørgsmål, som belyser pædagogiske aktiviteter og har mindre eksplicit fokus på rutinesituationer. Kvaliteten vurderes dog over hele dagen. Således vurderes fx kvaliteten af interaktionerne over hele dagen, herunder også i rutinesituationer som fx i garderoben og til frokost. Børn i udsatte positioner nævnes direkte under enkelte spørgsmål, som fx "*Pædagogen er opmærksom på at inddrage børn i udsatte positioner i de vokseninitierede aktiviteter*" (Ringsmose & Kragh-Müller, 2020, s. 83). Der er dog også indirekte fokus på børn i udsatte positioner i kraft af flere spørgsmåls fokus på børnesyn og børneperspektiver samt børnefællesskaber, hvor der er blik for det enkelte barn, og herunder indirekte hvilken position det har i dagtilbuddets fællesskaber, fx spørgsmålet: "*Pædagogerne hjælper og guider de børn, der har vanskeligt ved at fastholde opmærksomheden i leg og samvær med de andre børn*". (Danmarks Evalueringsinstitut, 2022b).

Observationsredskabernes gennemsigthed, pålidelighed og gyldighed

KIDS Daginstitutioner er et nyere dansk udviklet observationsredskab. Der er begyndende dokumentation for redskabets pålidelighed og gyldighed, men arbejdet med at kvalificere og dokumentere redskabet er pågående. KIDS Daginstitu-

⁴ Medlemmer af den videnskabelige referencegruppen fremgår af denne rapport's kapitel 2. Herudover deltog professor Mette Gørtz i referencegruppen under forarbejdet

⁵ Dimensionerne er: Børnesyn og børneperspektiver, Fysisk læringsmiljø, Evalueringskultur (bemærk, at denne dimension ikke er en del af det fælles pædagogiske grundlag), Leg, Interaktioner mellem barn og voksen, Pædagogiske læringsmiljøer hele dagen, Børnefællesskaber, Omsorg, Arbejdsdeling og organisering i daginstitutionen, herunder ledelse, Atmosfæren/stemningen.

tioner er som en del af forarbejdet vurderet, hvad angår redskabets gennemsigtighed, pålidelighed og gyldighed⁶ (Danmarks Evalueringsinstitut, 2022b). KIDS Dagpleje er så nyt, at det ikke var offentliggjort, da forarbejdet blev gennemført. Derfor er dette redskab ikke særskilt vurderet.

KIDS Daginstitutioner vurderes til at være gennemsigtigt, idet baggrunden for udviklingen af redskabet er beskrevet, herunder er måleområdet beskrevet, og redskabets forståelse af måleområdet (kvalitet i det pædagogiske læringsmiljø).

Redskabets pålidelighed er i nogen grad dokumenteret. Som en del af revisionen af redskabet har udviklerne i samarbejde med en ekstern forsker gennemført statistiske analyser af, hvorvidt redskabet måler præcist, dvs. hvordan redskabets delelementer hænger sammen. Her konkluderes det, at redskabet måler pålideligt. Der foreligger dokumentation for, at valget af enten ekstern eller intern observatør kan påvirke resultatet. Eksterne observatører har en tendens til at vurdere lavere kvalitet sammenlignet med interne observatører. Det er ikke undersøgt, om redskabet måler stabilt over tid. Redskabets pålidelighed er ikke undersøgt af eksterne parter ud over i det førnævnte samarbejde mellem den eksterne forsker og udviklerne (Danmarks Evalueringsinstitut, 2022b). Der er som en del af denne undersøgelse foretaget yderligere analyser af redskabets pålidelighed, se afsnit 5.

Redskabets gyldighed er i nogen grad dokumenteret. Redskabets gyldighed er blevet undersøgt i samarbejdet med den eksterne forsker, hvor det overordnet konkluderes, at redskabet er velfungerende. Derudover er der foretaget en indholdsvalidering, hvor de enkelte måleområder er sammenholdt med forskningen på området, hvilket også understøtter redskabets gyldighed. Der er fundet en sammenhæng mellem sprogvurdering i 0. klasse og KIDS-scoringer på både relationer, fysiske omgivelser og leg og aktivitet, hvilket ligeledes understøtter redskabets gyldighed (Danmarks Evalueringsinstitut, 2022b)

Der foreligger ikke dokumentation for, at andre end udviklerne har undersøgt redskabets gyldighed, men udviklerne oplyser, at en række igangværende forskningsprojekter bl.a. har til formål at sammenligne KIDS med ECERS-3, som også er et redskab til måling af kvaliteten af det pædagogiske læringsmiljø.

⁶ Vurderingen er fortaget på baggrund af information fra selve redskabet og andre kilder: Ringsmose, C., & Kragh-Müller, G. (2020). KIDS – Kvalitetsudvikling i daginstitutioner, 2. udgave. København: Dansk Psykologisk Forlag; Københavns Kommune (2019). Kvalitetsrapport for dagtilbud 0-6. Københavns Kommune, Børne- og ungdomsforvaltningen; Powerpoint KIDS resultater Tidlig Indsats programmet (u.å). Upubliceret.

5.2 Gennemførelse af observationer

Observationerne er gennemført af eksterne certificerede observatører, der alle har en pædagogisk uddannelse og er ansatte hos EVA, VIVE eller Dansk Psykologisk Forlag. For de observatører, der gennemfører observationer i kvalitetsundersøgelse, er der gennemført et certificeringskursus, der samlet set er en udvidet version af det certificeringsforløb, som Dansk Psykologisk Forlag anvender i andre sammenhænge. Certificering til observation i dagtilbud indeholdt som udgangspunkt følgende elementer:

- En samlet uddannelsesdag for alle observatører med henblik på at give et fælles afsæt og en fælles forståelsesramme for redskabet ved Dansk Psykologisk Forlag og redskabsudviklerne. Denne dag var en udvidet version i forhold til en ordinær certificeringsdag med henblik på at understøtte en ensartet vurdering på tværs af observatører.
- To praktiske certificeringsdage med oplæring og træning af en erfaren KIDS-konsulent. I forhold til det ordinære KIDS-certificeringskursus er den praktiske del udvidet med en ekstra dag med henblik på at understøtte en ensartet vurdering på tværs af observatører. På hver certificeringsdag har der været holdt scoringsmøder, hvor den person, der var under certificering gennemgik og drøftede sine vurderinger af redskabets spørgsmål med den erfarne KIDS-konsulent, der forestod certificeringen.
- Den erfarne KIDS-konsulent har med afsæt i certificeringsarbejdet vurderet, at de ny-certificerede kan anvende redskabet korrekt.
- De ny-certificerede observatører har haft mulighed for at ringe til deres KIDS-konsulent efterfølgende ved tvivlstilfælde, usikkerhed mv. i forbindelse med scoring af spørgsmål.

Observatørerne har gennemført en certificeringsuddannelse med to observationselementer: først for observation i daginstitutioner og efterfølgende for dagplejen

Observationerne er gennemført på en vilkårlig hverdag kl. 8.30-15.30. Daginstitution og dagplejer har ikke selv valgt dagen, men besøget er aftalt på forhånd. Observatøren følger en almindelig dag, og besøget har ikke krævet forberedelse for pædagogisk personale og dagplejer.

Der er gennemført observationer i 97 daginstitutioner på 170 stuer og i 99 dagplejer på 0-2-årsområdet, der er tilfældigt udtrukket, jf. Kapitel 3. Observationerne er gennemført i september-december 2022.

5.2.1 Observationer på to stuer i daginstitutioner

På hver af daginstitutionerne observeres der på to stuer, hvis der er mere end én stue med 0-2-årige børn. Der er i alt gennemført observationer på 170 stuer. De to stuer er tilfældigt udvalgt for at sikre repræsentativitet, hvis der er flere end to stuer med 0-2-årige børn. Der er gennemført en selvstændig KIDS-vurdering på for hver stue.

Baggrunden for, at der udvælges to stuer til observationer i samme daginstitution, er fund fra en tidligere undersøgelse af kvaliteten af læringsmiljøet i danske dagtilbud, der viser, at der kan være væsentlig variation i kvaliteten af den pædagogiske praksis på forskellige stuer i samme dagtilbud (EVA, 2020). Ved at hver stue får en individuel KIDS-vurdering, kan vi indfange eventuelle forskelle på kvaliteten af de pædagogiske læringsmiljøer mellem stuer i samme daginstitution såvel som mellem daginstitutioner.

Observatøren har observeret de to stuer efter en plan, der sikrer, at observatøren får dækket væsentlige situationer i løbet af dagen på begge stuer, fx rutiner og overgange og aktiviteter og leg. Undervejs noterer observatøren forhold i henhold til KIDS-redskabet hhv. 70 (daginstitutioner) og 56 spørgsmål (dagpleje), som dækker fysiske omgivelser, relationer samt leg og aktivitet.

5.2.2 Særligt vedr. gennemførelse af observationer i dagplejen

Observationerne i dagplejen er gennemført i dagplejehjemmet og ikke i legestue. I forbindelse med planlægningen af observationer i dagplejen opstod bekymring/modstand hos nogle dagplejere. Flere dagplejere og deres ledere rettede henvendelse til VIVE og EVA for at bede om undtagelse fra deltagelse i undersøgelsen. Det blev bl.a. fremført, at dagplejerne ikke er vant til observationer, samt at observationerne foregår i deres private hjem, og flere var følelsesmæssigt meget berørt af situationen og havde ikke lyst til at deltage. EVA og VIVE har på den baggrund indgået i dialog med dagplejeledere og dagplejere om undersøgelsen, observationernes forløb samt tydeliggjort, at data om den enkelte dagplejer behandles fortroligt. Blandt de dagplejere, der deltog i observationer og interview herom, var oplevelsen generelt mere positiv, jf. Afsnit 5.5.3.

5.2.3 Dobbeltobservationer – en undersøgelse af datakvalitet

Med henblik på at tilvejebringe viden om datakvaliteten af observationerne er der gennemført dobbeltobservationer i 10 daginstitutioner på i alt 20 stuer. Dobbeltobservationen er gennemført ved, at en observatør fra Dansk Psykologisk Forlag og en observatør fra EVA/VIVE observerer det samme på den samme stue

på det samme tidspunkt. De to observatører taler ikke sammen om det, de ser. Formålet er at undersøge observationsredskabets pålidelighed og dermed kvaliteten af de indsamlede data, dvs. hvorvidt to forskellige observatører vurderer kvaliteten ensartet. Daginstitutioner, der er (tilfældigt) udvalgt som dobbeltobservationer, har derfor haft besøg af to observatører samtidig.

Daginstitutionerne er udvalgt tilfældigt til dobbeltobservationer med afsæt i følgende kriterier:

- At sikre spredning i forhold til kommunetype (land-, oplands- og provinsbykommune versus storby- og hovedstadskommune).
- At sikre spredning i forhold til størrelsen på dagtilbuddet (et højere eller lavere antal børn i forhold til gennemsnittet i de 100 udtrukne daginstitutioner)
- At sikre, at andelen af vuggestuer hhv. integrerede daginstitutioner afspejler den nationale fordeling af de to daginstitutionstyper.

Dobbeltobservationerne er endvidere tilrettelagt således, at der gennemføres dobbeltobservationer af flest muligt forskellige observatører, samt at dobbeltobservationer gennemføres løbende over den samlede observationsperiode

Se Afsnit 5.3 for en redegørelse for resultater af dobbeltobservationerne.

De vanskeligheder i relation til rekruttering af dagplejere til undersøgelsen, der er beskrevet i afsnit 5.2.2 omfattede også udbredt bekymring blandt dagplejere for at blive observeret i det hele taget og særligt af flere personer. Observation af flere personer var en forudsætning for både certificering af observatører samt dobbeltobservationer. Det var derfor ikke muligt at gennemføre oprindeligt planlagte dobbeltobservationer i dagplejen grundet denne modstand i dagplejen. Der kan således ikke gennemføres analyser af kvaliteten af observationsdata fra dagplejen, sådan som det er gjort i forbindelse med dobbeltobservationer i daginstitutioner for 0-2-årige børn. Det er imidlertid VIVE og EVAs vurdering, at observationer i dagplejen forventelig har en højere datakvalitet, dels fordi det er de samme observatører, der observerer, og de har fået mere erfaring, vejledning og sparring, da dagplejeobservationerne tidsmæssigt ligger efter daginstitutioner, dels fordi dagplejen er et mere overskueligt miljø, hvor observatøren ikke skal skifte mellem stuer eller se på tværs af flere pædagogiske personalegrupper.

5.3 Kvalitetssikring af data fra observationer

I dette afsnit redegør vi for de analyser, vi har gennemført af de indsamlede observationsdata forud for anvendelse af data, samt for valg i relation til anvendelse af data i vores analyser af kvaliteten af de pædagogiske læringsmiljøer.

Løbende analyse af data fra dobbeltobservationer

Som beskrevet ovenfor er der gennemført dobbeltobservationer i 10 tilfældigt udtrukne daginstitutioner med henblik på at undersøge inter-rater-reliabiliteten af data. Dette afsnit beskriver analyser af inter-rater-reliabiliteten af KIDS med afsæt i data for de første dobbeltobservationer i daginstitutioner for 0-2-årige, der er gennemført på 10 stuer i fem daginstitutioner. Analyserne er drøftet med samt kvalificeret i samarbejde med Dansk Psykologisk Forlag. Data for samtlige 20 dobbeltobservationer kan ses sidst i afsnittet.

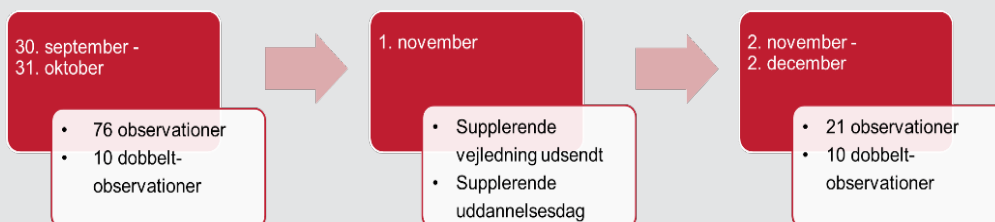
Dobbeltobservationer er gennemført løbende i dataindsamlingsperioden af forskellige observatører. Vi har løbende fulgt resultaterne af dobbeltobservationerne. Da dobbeltobservationer fra de første 10 stuer i fem daginstitutioner var gennemført, viste analyser af data, at der var en betydelig variation i observatørernes vurderinger af forskellige spørgsmål i observationsredskabet, både for så vidt angår forskelle inden for hvert tema (fysiske omgivelser, leg og aktiviteter, relationer) og forskelle på tværs af stuer.

Med afsæt i erfaringerne med dataindsamlingen og analyser af dobbeltobservationer fra de første 10 stuer i 5 daginstitutioner tog VIVE og EVA i samarbejde med Dansk Psykologisk Forlag, der forestod observationerne, skridt til at sikre/forbedre kvaliteten af observationsdata.

Initiativer til sikring af datakvalitet

Dansk Psykologisk Forlags procedure for uddannelse af observatører omfatter dels teoretisk uddannelse, dels praksisuddannelse, hvor observatører under uddannelse gennemfører observationer med erfarne observatører og drøfter vurderinger m.m. For de observatører, der gennemfører observationer i kvalitetsundersøgelsen, er der gennemført et certificeringskursus, der samlet set er en udvidet version af det certificeringsforløb, som Dansk Psykologisk Forlag anvender i andre sammenhæng, jf. ovenfor. I forlængelse af ovenfor skitserede dialog om data fra de første dobbeltobservationer har Dansk Psykologisk Forlag gennemført supplerende vejledning af observatørkorpset, og der blev i den forbindelse sat fokus på specifikke spørgsmål ved en supplerende uddannelsesdag, jf. Figur 5.2.

Figur 5.2 Observationer i daginstitutioner for 0-2-årige, antal daginstitutioner. Der er gennemført observationer på to stuer i hver daginstitution



Kilde: VIVE og EVA.

Følgende supplerende initiativer blev iværksat:

- Observatører er opfordret til at melde ind med spørgsmål, tvivl mv.
- Med afsæt i spørgsmål fra observatører og efter krav fra VIVE og EVA har redskabsudviklerne, Grethe Kragh-Müller og Charlotte Ringsmose, udarbejdet en supplerende vejledning med nærmere præcisering af spørgsmål og scoring, der har været usikkerhed omkring blandt observatører i forbindelse med de første observationer. Vejledningen er sendt til hele observatørkorpset.
- De første indtastede resultater fra observationerne er gennemgået af Dansk Psykologisk Forlag for markante afvigelser – særligt i forhold til dobbeltobservationerne. I de tilfælde, hvor variation i vurderinger har givet anledning til bekymring, har Dansk Psykologisk Forlag kontaktet pågældende observatør for at drøfte baggrunden for scoringen samt behov for eventuel justering af scoring af udvalgte spørgsmål. Det drejer sig eksempelvis om tilfælde, hvor der er en faglig undren over væsentlige forskelle i vurdering af spørgsmål, der fagligt set må formodes at samvariere.
- Spørgsmål, der har givet anledning til undren og usikkerhed, er gennemgået på en samlet uddannelsesdag den 1. november 2022 for alle observatører. På denne uddannelsesdag har der endvidere været fokus på dagplejen.

Det følgende afsnit præsenterer analyser af inter-rater-reliabiliteten baseret på de 10 dobbeltobservationer, der blev gennemført i fem daginstitutioner (på to stuer i hver daginstitution) før 1. november 2022. Vi vurderer, at der er en høj sandsynlighed for, at de observationer, der blev gennemført inden det supplerende materiale blev delt med observatørerne, har samme udfordringer, som vi

finder i disse 10 dobbeltobservationer. Analyser af data fra dobbeltobservationer, der blev gennemført efter 1. november 2022, giver generelt et billede af, at udfordringerne er blevet væsentligt mindre, jf. Tabel 5.7. Der er imidlertid også enkelte spørgsmål, hvor udfordringerne er større, når data fra alle 20 dobbeltobservationer analyseres.

Analyser af inter-rater-reliabilitet

KIDS-data indeholder tre sumskalaer for temaerne 'fysiske omgivelser', 'relationer' og 'leg og aktivitet'. Skalaerne indeholder hhv. 22, 21 og 27 spørgsmål. Alle spørgsmål scores på en skala fra 1 til 5, og den samlede score er scoren for hvert spørgsmål lagt sammen for hver af de tre skalaer.

Vi forventer, at der ved anvendelse af undersøgelsen kan blive sat fokus på data for de enkelte spørgsmål. Dette understreger vigtigheden af at vurdere kvaliteten af observationerne på spørgsmål-niveau. Derfor analyserer vi inter-rater-reliabiliteten for hvert enkelt spørgsmål.

Valg af grænseværdi for variationer på spørgsmål-niveau

Der er ikke i psykometri fastlagt universelle kriterier og standarder for alle kvalitetsparametre for måleredskaber. Der vil således til en vis grad skulle foretages et skøn i forhold til det enkelte redskab/den konkrete undersøgelse. Dette gælder også for så vidt angår, hvor meget variation mellem observatører, man tillader i et observationsstudie.

Vi har valgt en grænseværdi på en gennemsnitlig difference på mindre end ét skalapoint (< 1) på tværs af de vuggestuestuer, hvor der er gennemført dobbeltobservationer. Det er den mindste værdi, der stadig har fortolkningsmæssig mening. dvs. kan omsættes til et skalapunkt.

Sammenholdt med andre studier lægger vi med dette en konservativ linje, hvor vi hellere vil ekskludere et spørgsmål for meget end muligvis at medtage spørgsmål, som ikke måler det, som det faktisk skal måle. Vi forholder os til hvert enkelt spørgsmål, som maksimalt må være scoret med en difference på mindre end et skalapoint. Det afviger fra andre studier, der primært anvender 'Percentage Within One' (PWO), som angiver, hvor mange procent af det samlede antal spørgsmål i en skala, som scores med en maksimal absolut difference på ét skalapunkt ($> = 1$). Ved PWO-metoden forholder man sig derfor kun til støjen i en andel af en skalas spørgsmål og vurderer slet ikke, hvor meget støj der er i hvert enkelt spørgsmål.

Hvis vi fx sammenligner KIDS med redskabet pre-K CLASS⁷, der er et observationsredskab til skoleklasser, hvor spørgsmål scores på en syvpunktsskala, så anvendes i studier med pre-K CLASS en grænseværdi med en PWO på 80 %. Det vil sige, at mindst 80 % af alle spørgsmål i hver skala skal scores med en difference på maksimum et skalapunkt, og der forholdes slet ikke til variationen i de resterende 20 % af spørgsmål. I den nationale undersøgelse accepterer vi med den fastsatte grænseværdi forskelle "below one" på en fempunktsskala for **alle** spørgsmål mens Pre-K Class tillader forskelle "within one" på en syvpunktsskala for 80 % af spørgsmål i en given skala.

I PWO forholder man sig ikke til variation i de enkelte spørgsmål på tværs af dobbeltobservationer eller til, hvor meget variation de resterende op til 20 % af spørgsmålene indeholder.⁸ Da denne undersøgelses data med stor sandsynlighed kan blive anvendt på spørgsmål-niveau, og KIDS er et relativt nyudviklet værktøj, vurderer vi, at det er nødvendigt, at grænseværdien for variation fastsættes på spørgsmål-niveau og ikke med brug af PWO, der tager afsæt i den samlede skala. Som et ekstra tjek af data har vi beregnet PWO for hhv. alle 20 dobbeltobservationer (med alle 70 spørgsmål), de første 10 dobbeltobservationer (med alle spørgsmål) og de første 10 dobbeltobservationer, hvor vi har ekskluderet de 12 spørgsmål, der ligger over vores grænseværdi for variation på spørgsmål-niveau (som uddybes i afsnit 5.3.1).

Gennemsnitlige absolutte differencer for spørgsmål i KIDS

Da det er meget ressourcekrævende at gennemføre dobbeltobservationer, gennemføres mange observationsstudier uden eller med få dobbeltobservationer. I denne undersøgelse har vi således også et forholdsvis lille datagrundlag. Derfor sammenholder vi grænseværdien med andelen af stuer, hvor observatørerne har scoret nøjagtig det samme, for at sikre os, at den gennemsnitlige difference ikke skyldes få stuer, hvor der scores med store differencer.

I Tabel 5.3 ses gennemsnitlige differencer for hvert enkelt spørgsmål i KIDS. Der er 17 spørgsmål, der har en gennemsnitlig difference på mindst 1. Vi sammenholder differencerne fra Tabel 5.3 med andelen af stuer, hvor der er scoret nøjagtig det samme. Andelen er præsenteret i Tabel 5.4. Hvis der er et relativt stort nøjagtigt overlap, men den totale difference stadig er stor, vil det tyde på, at det er enkelte dobbeltobservationer med store forskelle i scoren, der driver forskellene for et spørgsmål. Det vil i en sådan situation være sværere entydigt at konkludere, at der på baggrund af enkelte observatørers store uenighed er tale om et spørgsmål, der er svært at score ensartet. Hvis der derimod er et relativt lavt

⁷ Pre-K CLASS er det observationsværktøj, som udviklerne af KIDS vurderer, er mest sammenligneligt med KIDS.

⁸ Dette kan ikke oversættes én til én fra pre-K CLASS til KIDS, da det miljø, der observeres er et andet, og skalaerne er hhv. en syvpunkts- og en fempunktsskala. Vi vil forvente en højere PWO for KIDS, da et skalapunkt svarer til hhv. 14 og 20 % af den samlede skalas udfaldsrum. Den udregnede PWO for KIDS ligger også omkring 90 %.

nøjagtigt overlap og samtidig en høj total difference i et spørgsmål, så indikerer det, at der scores forskelligt på det givne spørgsmål på de fleste af de 10 stuer, og flere af scorerne har en difference på mere end en.

Som det fremgår af tabel 5.4, er der mellem 0-30% stuer, hvor der scores det samme på de 17 spørgsmål, der har en gennemsnitlig difference på mindst et skalapoint. Dog er der for spørgsmål 12 i området om fysiske omgivelser halvdelen af de 10 stuer, hvor der er scoret det samme. Når vi ser nærmere på, hvordan der er scoret på alle de 10 stuer, ser vi et mønster af, at den ene halvdel af observatører har scoret ens på stuerne, og den anden halvdel har scoret med forholdsvis store differencer for spørgsmål 12. Det er svært at vurdere, om spørgsmålet scores med acceptabel variation eller ej, men da det vurderes lige på grænsen, vælger vi at anbefale, at det defineres som et spørgsmål med uacceptabel meget variation.

Tabel 5.3 Gennemsnitlig absolut difference for de fem første dobbeltobservationer (10 stuer)

Item	1	2	3	4	5	6	7	8	9	10	11	12	13	14	15	16	17	18	19	20	21	22	23	24	25	26	27
Fysiske omgivelser	0,6	█	0,6	0,9	█	0,4	0,7	0,1	0,9	0,9	0,5	█	0,9	█	█	0,8	█	0,7	0,2	█	0,7	0,7					
Relationer	█	0,7	0,6	0,3	0,7	0,9	0,5	0,7	0,6	0,6	█	0,5	0,6	0,6	0,6	0,6	0,4	0,9	0,7	0,9	0,6						
Leg og aktivitet	0,5	0,5	0,6	0,5	0,7	0,7	0,5	█	0,6	0,8	0,5	0,5	0,7	0,8	0,5	█	█	█	█	█	0,5	0,5	█	0,9	0,8	0,5	█

Kilde: VIVE/EVA.

Tabel 5.4 Stuer med ens score for de fem første dobbeltobservationer (10 stuer), procent

Item	1	2	3	4	5	6	7	8	9	10	11	12	13	14	15	16	17	18	19	20	21	22	23	24	25	26	27	
Fysiske omgivelser	50	20	50	50	20	70	30	90	20	20	70	50	20	10	0	50	20	30	80	0	30	50						
Relationer	10	30	60	70	50	30	50	40	60	40	30	50	40	40	50	40	60	40	40	20	40							
Leg og aktivitet	50	60	40	60	50	50	60	20	40	30	60	50	40	20	60	20	20	30	20	20	60	50	30	40	40	60	30	

Kilde: VIVE/EVA.

5.3.1 Kvalitativ vurdering af spørgsmål med stor variation

Et observationsredskab vil altid kun observere på et udsnit af den samlede kvalitet og vil derfor aldrig kunne indfange alle relevante dimensioner af kvalitet i dagtilbud. Når man reducerer et redskabs målepunkter, har det betydning for det udsnit af kvalitet, som redskabet dækker.

På baggrund af de kvantitative analyser af de første 10 dobbeltobservationer har Dansk Psykologisk Forlag, udviklerne af KIDS samt EVA og VIVE foretaget en kvalitativ faglig vurdering af konsekvenserne af at udelade spørgsmål med uhensigtsmæssig stor variation på to observatørers vurderinger fra analyserne af kvaliteten af det pædagogiske læringsmiljø.

Dansk Psykologisk Forlag og udviklerne af KIDS har vurderet konsekvenserne i forhold til KIDS-redskabets samlede mål, EVA og VIVE har vurderet konsekvenserne i forhold til betydning for, hvordan kvalitetsforståelsen, som er afspejlet i den styrkede pædagogiske læreplan, afdækkes i undersøgelsen.

Dansk Psykologisk Forlag og udviklerne af KIDS, EVA og VIVE er enige om følgende faglige vurdering:

- At 12 af de spørgsmål, som jf. de kvantitative analyser af de første 10 dobbeltobservationer driver uønsket variation, kan udelades, uden at det væsentligt forringer KIDS Daginstitutioners af kvalitet i dagtilbud. Spørgsmål 1.2, 1.12, 1.14, 1.15, 1.20, 2.1, 3.8, 3.16, 3.18, 3.20, 3.23, 3.27 i KIDS Daginstitutioner ekskluderes.⁹
- At fem af de spørgsmål (1.5, 1.17, 2.11, 3.17 og 3.19), som driver uønsket støj, må beholdes af faglige, indholdsmæssige hensyn, fordi de er forbundet med andre spørgsmål, eller fordi en udeladelse vurderes at forringe afdækningen af kvalitet væsentligt.¹⁰

Der er blandt Dansk Psykologisk Forlag, udviklerne af KIDS samt EVA og VIVE en faglig vurdering af, at vi med observationerne, selv med en reduceret udgave af KIDS, stadig får rig og tematisk bredt dækkende viden om kvalitet i dagtilbud.

De 12 spørgsmål, som udelades, har betydning for, hvordan kvalitetsforståelsen, som er afspejlet i den styrkede pædagogiske læreplan, afdækkes i undersøgelsen. En udeladelse af disse spørgsmål reducerer nuancerne i undersøgelsen, men det er EVA og VIVEs samlede vurdering, at der også efter en reduktion i antallet af spørgsmål tilvejebringes relevant indsigt i forhold til det fælles pædagogiske grundlag og at den foreslåede reduktion af spørgsmål i KIDS ikke i væsentlig grad forringer kvalitetsmålet i forhold til det fælles pædagogiske grundlag.

⁹ De ekskluderede spørgsmål er Områder med højt og lavt aktivitetsniveau indendørs (1.2), Antal børn i grupperum (1.12), Legesteder udendørs (1.14), Områder med højt og lavt aktivitetsniveau udendørs (1.15), Understøtter legepladsen legen (legetøj og materialer) (1.20), Samspil ved modtagelse og afsked med børnene (2.1), Intensitet og engagement i legen (længerevarende samspil m. pædagog) (3.8), Opmærksomhed over for børnenes perspektiv i aktiviteter (3.16), Indflydelse på aktiviteter (Børn kan vælge at deltage) (3.18), Fordeling af børnene (3.20), Aktiviteter og fordybelse (Børneperspektiver) (3.23) og Børnenes engagement i aktiviteter (3.27).

¹⁰ De spørgsmål, der bibeholdes, er: Understøtter rummet legen (legetøj og materialer) (1.5), Tematiserede legeområder udendørs (1.17), Pædagogens respons (sprog og handling tilpasset barnets udtryk og forståelse af BP) (2.11), Indflydelse på aktiviteter (forandre ift. børns motivation og engagement) (3.17), Opmærksomhed på børn i udsatte positioner (3.19).

På tværs af samtlige 20 dobbeltobservationer er der endvidere to spørgsmål, der har en gennemsnitlige difference på mere end 1, som ikke i analyserne af de første 10 dobbeltobservationer havde en gennemsnitlige difference på mere end 1. Det drejer sig om spørgsmål 13 (aldersrelevante aktiviteter) og 22 (aktiviteter appellerer til begge køn) under "Leg og aktivitet".

Der er foretaget en kvalitativ vurdering af disse to spørgsmål ved Dansk Psykologisk Forlag og udviklerne af KIDS. Den faglige vurdering er, at spørgsmål 3.13 (aldersrelevante aktiviteter) under området "Leg og aktivitet" bør fastholdes, da det har rigtig stor betydning for den pædagogisk kvalitet, at det, der foregår, er aldersrelevant, og der er ikke andre spørgsmål, der dækker det. Spørgsmål 3.22 (aktiviteter appellerer til begge køn) under området Leg og aktivitet vurderes kvalitativt set at kunne tages ud. Vi bibeholder imidlertid både spørgsmål 3.13 og 3.22, da vores robusthedsanalyse i afsnit 5.4 viser, at kvalitetsvurderingerne påvirkes meget lidt ved eksklusion af de to spørgsmål.

Beregning af Percentage Within One

PWO er en beregning af, hvor mange procent af det samlede antal spørgsmål i en skala, som scores med en maksimal absolut difference på ét skalapunkt (≥ 1). Ved PWO-metoden forholder man sig derfor kun til støjen i en andel af en skalas spørgsmål og vurderer slet ikke, hvor meget støj der er i hvert enkelt spørgsmål.

Den beregnede PWO ser for den justerede version af KIDS tilfredsstillende ud for områderne "Fysiske omgivelser" og "Relationer", hvor PWO er over 90 %. For området "Leg og aktivitet" ses en smule mere variation (PWO på 88 %), jf. Tabel 5.5.

Tabel 5.5 Beregninger af Percentage Within One

	Oprindelig skala, alle dobbeltobservationer	Oprindelig skala, de første 10 dobbeltobservationer	Version B (minus 12 spørgsmål), de første 10 dobbeltobservationer
Fysiske omgivelser	91,8	85,0	90,0
Relationer	93,1	90,0	91,0
Leg og aktivitet	85,9	84,8	87,7

Kilde: Data fra observationer. VIVE/EVA.

5.3.2 Undersøgelse af intern reliabilitet for justeret version af skalaer i KIDS

Med afsæt i ovenfor præsenterede kriterier har VIVE og EVA arbejdet videre med en version af skalaerne i KIDS, hvor de 12 spørgsmål, der efter både kvalitativ og kvantitativ vurdering bør ekskluderes.

VIVE og EVA har i samarbejde med Dansk Psykologisk Forlag undersøgt den interne reliabilitet for den nye version af skalaerne sammenlignet med den oprindelige version af skalaerne ved at beregne Cronbachs alfa. Cronbachs alfa er et mål, der måler sammenhængen mellem spørgsmål. En værdi på 0,8-0,9 vurderes som 'good' og over 0,9 som værende 'excellent' (EFPA review model, 2013). Alt andet lige vil Cronbachs alfa typisk falde, hvis man tager spørgsmål ud af skalaen, da man fjerner den information spørgsmålet indeholder.

Tabel 5.6 Intern reliabilitet af skalaer målt ved Cronbachs alfa

	Oprindelig skala	Revideret skala (minus 12 spørgsmål)
Fysiske omgivelser	0,9073	0,8841
Relationer	0,9758	0,9764
Leg og aktivitet	0,9681	0,9645

Kilde: Dansk Psykologisk Forlag.

I Tabel 5.6 ses alpha-værdierne for de oprindelige skalaer og den reviderede skala. Generelt finder vi høje alpha-værdier, der tyder på en god intern reliabilitet, uanset hvilken version vi undersøger. Ved at tage spørgsmål ud fra de oprindelige skalaer, er Cronbachs alfa stort set uændret for relationer og leg og aktivitet, og selvom den falder en smule for fysiske omgivelser, er værdien stadig højere end 0,8.

En faktoranalyse kan belyse, hvordan de enkelte spørgsmål belyser samme overordnede skala (her fysiske omgivelser, relationer og leg og aktivitet). Ved at revidere måleredskabet kan vi ikke være sikre på, at spørgsmålene stadig belyser samme overordnede område. Derfor har Dansk Psykologisk Forlag gennemført en konfirmatorisk faktoranalyse af det reviderede måleredskab og bekræfter skalaernes validitet hver for sig og samlet. Dog forholder de sig kritisk til spørgsmål 1.22 i fysiske omgivelser, der har en negativ faktor-loading. Vi har derfor undersøgt, om dette spørgsmål påvirker fordelingen af kvalitetskategorier, ved at ekskludere dette spørgsmål (se afsnit 5.4).

På baggrund af ovenstående analyser vurderer vi, at vi ved at ekskludere 12 spørgsmål har et tilfredsstillende bud på en revideret skala. Med afsæt i kvantitative og kvalitative analyser vurderer vi, at vi kan udelade 12 af de 17 spørgsmål, der har en gennemsnitlig difference på mindst et skalapoint efter de første 10 dobbeltobservationer – altså inden der skete en skærpelse af, hvordan observatørerne skal score på de enkelte spørgsmål. Da skærpelsen først skete, da tre fjerdele af alle observationerne var gennemført, er det muligt, at de også kan have haft udfordringer med at score de samme spørgsmål, som vi har fundet problematiske. Det generelle billede er dog, at variationen er væsentligt reduceret, efter at observatørerne modtog supplerende guide til scoring af konkrete spørgsmål og supplerende uddannelsesdag, jf. Tabel 5.7 og Tabel 5.8).

Tabel 5.7 Gennemsnitlig absolut difference for alle dobbeltobservationer (20 stuer)

Item	1	2	3	4	5	6	7	8	9	10	11	12	13	14	15	16	17	18	19	20	21	22	23	24	25	26	27	
Fysiske omgivelser	0,6	0,75	0,7	0,7	0,75	0,55	0,55	0,3	0,7	0,7	0,55	0,7	0,55	0,9	0,6	0,75	0,75	0,45	0,3	0,95	0,55	0,45						
Relationer	1,05	0,65	0,5	0,35	0,55	0,8	0,4	0,6	0,5	0,65	0,75	0,75	0,8	0,55	0,5	0,5	0,5	0,85	0,55	0,8	0,6							
Leg og aktivitet	0,5	0,55	0,7	0,55	0,5	0,6	0,5	0,9	0,6	0,8	0,5	0,5	1,1	0,65	0,6	1,1	0,6	1,35	0,8	1,1	0,75	1,1	0,9	0,85	0,65	0,55	0,8	

Kilde: VIVE/EVA.

Tabel 5.7 viser, at der på tværs af de 20 dobbeltobservationer er to spørgsmål, der har en gennemsnitlige difference på mere end 1, som ikke i analyserne af de første 10 dobbeltobservationer havde en gennemsnitlige difference på mere end 1. Det drejer sig om spørgsmål 3.13 (aldersrelevante aktiviteter) og 3.22 (aktiviteter appellerer til begge køn) under Leg og aktivitet. Vi laver robusthedsanalyser, hvor disse spørgsmål ekskluderes fra den reviderede skala i Afsnit 5.4.

Tabel 5.8 Andele stuer med ens score for alle dobbeltobservationer (20 stuer), procent

Item	1	2	3	4	5	6	7	8	9	10	11	12	13	14	15	16	17	18	19	20	21	22	23	24	25	26	27	
Fysiske omgivelser	45	35	35	50	40	50	50	70	35	35	55	60	50	25	40	40	40	55	70	20	45	65						
Relationer	25	35	60	65	60	30	60	45	60	35	40	30	25	45	55	50	50	40	50	25	40							
Leg og aktivitet	50	60	40	50	60	50	65	30	45	35	55	50	25	35	55	30	50	20	45	25	45	35	25	30	45	50	35	

Kilde: VIVE/EVA.

5.3.3 Justering af antal spørgsmål i KIDS i analyser

Med afsæt i ovenfor præsenterede analyser foretages undersøgelsens analyser af læringsmiljøkvalitet med afsæt i 58 spørgsmål ud af 70 spørgsmål for daginstitutioner.

Vi foretager robusthedstjek mv. ved anvendelse af data vedrørende samtlige spørgsmål. Der foretages ligeledes robusthedstjek ved anvendelse af spørgsmål, som driver uønsket støj, men som beholdes af faglige, indholdsmæssige hensyn.

Når man forsøger at måle et komplekst fænomen (her: den overordnede læringsmiljøkvalitet operationaliseret ved underdimensionerne "Fysiske omgivelser", "Relationer" samt "Leg og aktivitet"), er der tale om det, man i psykomietrien kalder en reflektiv skala. Det vil sige, at det bagvedliggende konstrukt ikke observeres direkte, men via en række spørgsmål, som tilsammen kommer rundt om fænomenet. I fastlæggelsen af antallet af spørgsmål i en skala må man altid opveje ønsket om størst mulig præcision og nuancerighed i afdækningen af fænomenet med pragmatiske hensyn til undersøgelsens gennemførlighed. I udviklingen af måleinstrumenter er det gængs praksis, at man starter med en bruttoliste af spørgsmål, således at man har mulighed for at bortselektre de spørgsmål, der af den ene eller den anden grund viser sig at fungere dårligt, når skalaen afprøves i praksis. Det er derfor almindelig praksis, at man løbende justerer et måleredskab, fx ved at fjerne de spørgsmål, der viser sig at give uønsket støj (Gardner, 2000; Schnelle m.fl., 2006; Harvey m.fl., 2009). I dette tilfælde er det et relativt stort antal spørgsmål, hvilket også skal ses i lyset af, at KIDS er et relativt nyudviklet redskab.

5.4 Robusthedsanalyse

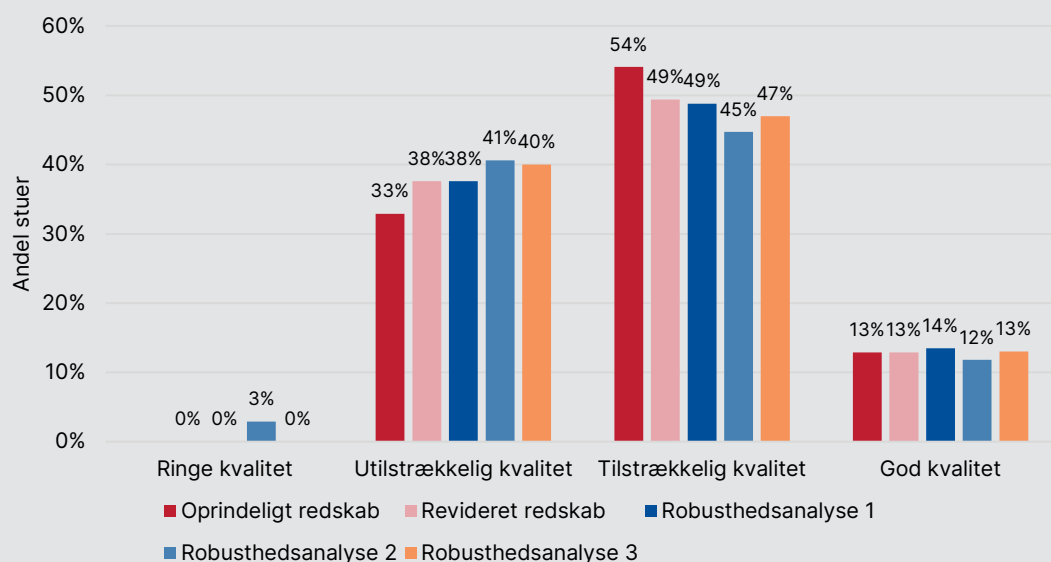
Vi har gennemført fire robusthedsanalyser af måleredskabet:

1. Vi har på baggrund af alle observationer undersøgt, hvordan daginstitutionerne fordeler sig i kvalitetskategorierne, hvis vi ikke havde revideret måleredskabet og beholdt måleredskabet i dets oprindelige form med alle 70 spørgsmål (angivet som "Oprindeligt redskab").
2. Da vi har ekskluderet 12 spørgsmål fra måleredskabet ud af de 17, som lå over grænsen for variation, har vi undersøgt, hvordan daginstitutionerne fordeler sig i kvalitetskategorierne, hvis vi havde ekskluderet alle 17 spørgsmål fra måleredskabet (angivet som "Robusthedsanalyse 1" i Figur 5.3).
3. Da vi har baseret vores analyser om inter-rater-reliability på de 10 første dobbeltobservationer, har vi set bort fra de spørgsmål med for meget

variation blandt de resterende 10 dobbeltobservationer. Desuden foreslår Dansk Psykologisk Forlag, at man kan overveje at ekskludere spørgsmål 1.22 på baggrund af deres konfirmatoriske faktoranalyse. Derfor undersøger vi, hvordan daginstitutionerne fordeler sig, hvis vi ud over de 12 spørgsmål også ekskluderer de spørgsmål, der for de samlede 20 dobbeltobservationer vurderes til at ligge over grænseværdien (spørgsmål 3.13 og 3.22) samt spørgsmål 1.22 (angivet som "Robusthedsanalyse 2" i Figur 5.3).

4. Vi har undersøgt de tre områder for redundans i spørgsmål. Vi har undersøgt sammenfald i ordlyden af spørgsmål og overlap i fordelingen af score for hvert spørgsmål inden for et område. Vi har for området "fysiske omgivelser" både for daginstitutionerne og dagplejen fundet tre spørgsmål, der potentielt måler samme aspekt af kvalitet om de fysiske omgivelser. Derfor har vi undersøgt, hvordan daginstitutioners og dagplejeres fordeling på kvalitetskategorier påvirkes ved at slette to ud af de tre spørgsmål (spørgsmål 1.18 og 1.19 udgår og 1.13 bevares) (angivet som "Robusthedsanalyse 3" i Figur 5.3).

Figur 5.3 Robusthedsanalyse i fordeling af stuer i kvalitetskategorier, samlet læringsmiljø



Anm.: Der er mindre end fem stuer, der scorer ringe for både det oprindelige redskab, det reviderede redskab og robusthedsanalyse 1. Disse er derfor lagt sammen med kategorien "utilstrækkelig kvalitet".

Kilde: VIVE og EVA.

Figur 5.3 viser fordelingen af kvalitetskategorier for hhv. det oprindelige måleredskab med alle 70 spørgsmål, vores reviderede redskab, hvor 12 spørgsmål er ekskluderet samt for tre robusthedsanalyser.

Robusthedsanalyse 1 ekskluderer alle 17 spørgsmål, som vores analyse af dobbeltobservationerne viste, havde relativt meget variation i sig. Robusthedsanalyse 2 viser fordeling af kvalitetskategorier, hvor der ud over de 12 spørgsmål i vores reviderede redskab også er ekskluderet to spørgsmål, som efter samtlige dobbeltobservationer stadig havde relativt meget variation og et enkelt spørgsmål, som har vist sig at loade negativt i faktoranalysen for området om fysiske omgivelser. Robusthedsanalyse 3 ekskluderer to spørgsmål, hvor der kan være udfordringer med redundans i området for fysiske omgivelser.

Vi finder generelt, at stuerne placerer sig relativt ens på tværs af alle versioner af måleredskabet. Der er størst forskel på fordelingen fra det oprindelige måleredskab til robusthedsanalyse 2, hvor vi har ekskluderet 15 spørgsmål: de 12, der også udgår af den reviderede skala, 2, som placerer sig over grænseværdien, efter at samtlige dobbeltobservationer var gennemført, og et enkelt spørgsmål på baggrund af Dansk Psykologisk Forlags faktoranalyser. Det oprindelige redskab vurderer generelt en smule mere positivt sammenlignet med robusthedsanalyse 2, hvor der fx er knap 10 procentpoint flere stuer, der har tilstrækkelig kvalitet, sammenlignet med robusthedsanalyse 2, hvor robusthedsanalyse 2 har omkring 10 procentpoint flere stuer i kvalitetskategorierne 'ringe' og 'utilstrækkelig'.

For robusthedsanalyse 3 finder vi, at der ved at ekskludere to spørgsmål med potentiel redundans kun ændres meget lidt på fordelingen af stuer på tværs af kvalitetskategorier. To procentpoint af stuerne rykkes fra "tilstrækkelig" til "utilstrækkelig" kvalitet. Andelen i "god" er uændret. For området om fysiske omgivelser, hvor de to spørgsmål slettes vurderes der også omtrent en ligestor andel stuer til at have "god" kvalitet, hvorimod andelen med "utilstrækkelig" kvalitet stiger med fem procentpoint. Det reviderede måleredskab placerer sig i midten af de tre robusthedsanalyser, og forskellene mellem de forskellige versioner er relativt små.

Robusthedsanalysen viser, at der på tværs af alle robusthedstjek ikke ændres betydeligt ved undersøgelsens resultater om kvalitetsvurderinger.

5.5 Daginstitutionspersonale og dagplejeres perspektiver på at blive observeret

Det er første gang, der gennemføres en national undersøgelse af kvalitet i dagtilbud for 0-2-årige i daginstitutioner og dagpleje. Derfor er der som en del af undersøgelsen indsamlet erfaringer med at have medvirket i den nationale undersøgelse af kvalitet i dagtilbud blandt udvalgt pædagogisk personale og udvalgte dagplejere.

Erfaringerne med at blive observeret er undersøgt som en del af interviewundersøgelsen af pædagogisk personale og dagplejeres perspektiver på og intentioner i forhold til kvaliteten i de pædagogiske læringsmiljøer. Her er hver tiende af de i alt 200 tilfældigt udtrukne daginstitutioner og dagplejere udtrukket til at deltage i interviewundersøgelsen, dvs. 10 dagplejere og 10 daginstitutioner på 0-2-årsområdet. Interviewundersøgelsen metode og datagrundlag i uddybes i Kapitel 7.

5.5.1 Udvalgelse af dagtilbud til interview

Daginstitutionerne er udvalgt tilfældigt til interview med afsæt i følgende kriterier:

- At sikre spredning i forhold til kommunetype (land-, oplands- og provinsbykommune versus storby- og hovedstadskommune).
- At sikre spredning i forhold til størrelsen på dagtilbuddet (et højere eller lavere antal børn i forhold til gennemsnittet i de 100 udtrukne daginstitutioner)
- At sikre, at andelen af vuggestuer hhv. integrerede daginstitutioner afspejler den nationale fordeling af de to daginstitutionstyper.

Dagplejere er udvalgt til interview har vi tilstræbt at sikre en spredning på kommunetype, således at vi interviewer fem dagplejere fra en storby- eller hovedstadskommune og fem fra en land-, oplands- eller provinskommune. Vi har derfor tilfældigt udtrukket fem storby- eller hovedstadskommuner samt fem lands-, oplands- eller provinskommuner blandt de udtrukne kommuner i stikprøven, hvori der findes dagplejere. Vi har inden for hver af disse kommuner tilfældigt udtrukket én dagplejer. Hvis der kun er udtrukket én dagplejer til stikprøven i kommunen, er det automatisk denne dagplejer, der også udtrækkes til interview.

Da interview i daginstitutioner er gennemført i de samme 10 daginstitutioner, der er gennemført dobbeltobservationer i, vil der for det interviewede pædagogiske personale fra daginstitutioner altid have været to observatører til stede. Obser-

vationerne blandt det interviewede personale i daginstitutioner adskiller sig derfor fra observationerne i de øvrige deltagende daginstitutioner, hvor der var én observatør. I få tilfælde har der blandt de interviewede og øvrige deltagende daginstitutioner været tre observatører i forbindelse med certificering af observatører. Blandt de interviewede dagplejere har der været én observatør. I enkelte tilfælde har der både blandt de interviewede dagplejere og de øvrige dagplejere været to observatører i forbindelse med certificering af observatører. Det er således i de daginstitutioner, hvor vi har gennemført interview, at der potentielt har været den største risiko for, at observatørerne med deres tilstedeværelse påvirker pædagogisk praksis. Det fremgår imidlertid af interviewene, at det interviewede personale i mindre grad vurderer, at praksis på observationsdagene har adskilt sig fra deres generelle praksis.

I interviewene har personale og dagplejere svaret på spørgsmål vedr. deres oplevelse af at blive observeret, herunder om det under observationen var en almindelig dag i daginstitutionen/dagplejen. Desuden er de spurgt ind til, om de selv eller kollegaer ændrede væremåde, og hvordan børnene evt. reagerede på observationen. Med udgangspunkt i interviewene præsenterer vi i de næste to afsnit forskellige perspektiver på observation fra personalet i daginstitutionerne og dagplejerne. Interviewundersøgelsen er ikke udtømmende i den forstand, at der kan være andre perspektiver blandt de øvrige deltagende daginstitutioner og dagplejer, som ikke har deltaget i interviewundersøgelsen.

5.5.2 Pædagogisk personales perspektiver på observation i daginstitutioner

Blandt de 19 interviewede pædagogiske personale fra de 10 udtrukket daginstitutioner identificerer vi på baggrund af interviewene fire forskellige perspektiver på at blive observeret af en ekstern observatør.

Observationen var overordnet en positiv oplevelse

Når personalet bliver spurgt til, hvordan det var at have besøg og blive observeret, svarer de i overvejende positive vendinger, der spænder fra udsagn om, at 'det var rart at have besøg' til at det var 'okay', 'fint' eller 'ikke ubehageligt'. Personalet uddyber blandt andet, at oplevelsen var fin, fordi observatørerne var meget stille, søde og dygtige og ikke interagerede med hverken børn eller voksne, på trods af at de var til stede over mange timer og gik frem og tilbage mellem stuerne¹¹. Én af de interviewede forklarer fx, at hun slet ikke opdagede, at observatøren kom og gik, fordi vedkommende bevægede sig så roligt og diskret. Dagene og ugerne forud for observationsdagen kunne for nogle være forbundet med usikkerhed og negative forventninger til det at blive observeret,

¹¹ Under observationerne vurderes to stuer, derfor bevæger observatøren sig flere gange i løbet af observationen fra stue til stue.

men det er et dominerende perspektiv, at oplevelsen på selve observationsdagen var positiv.

En gruppe af personalet oplevede observationerne som udfordrende

En gruppe af personalet beskriver dog også oplevelsen af at blive observeret som "udfordrende" eller "speciel". En af årsagerne er besøgets længde. Personalet forklarer, at de ikke er vant til at have besøg i så lang tid, og at det var en "lang dag". De uddyber, at det var uklart for dem, hvad der blev forventet af dem i forbindelse med observationen, og at de var nervøse for, om de gjorde deres arbejde "godt nok". Én beskriver det fx således: "Jeg følte, at jeg var til eksamen i otte timer". En gruppe beskriver i tråd med dette, at mens de selv syntes, at det var en fin oplevelse, så er der andre af deres kollegaer, som oplevede, at besøget var "ubehageligt".

Observationerne påvirkede generelt ikke personalets adfærd, men de var opmærksomme på at vise sig fra deres bedste side

Den dominerende oplevelse blandt det pædagogiske personale er, at observationerne ikke havde indflydelse på deres adfærd i løbet af dagen. De forklarer, at de selv og deres kollegaer opførte sig, "som de plejer". Selvom personalet generelt ikke oplever, at deres adfærd bliver påvirket, så nævnes det dog, at de var opmærksomme på, at nogen "sidder og kigger på en og at vise sig fra deres bedste side.

I interviewene er der personale, der beskriver episoder, som blev håndteret anderledes end normalt. For eksempel er der en, der forklarer, at de på hendes stue "manglede hænder", men at personalet fra en anden stue trådte til og hjalp med at give børnene overtøj på. "Det gør vi aldrig normalt", forklarer hun. En anden beskriver, at hun håndterede en situation anderledes, end hun normalt ville have gjort. Hun forklarer, at da hun skiftede aktivitet fra at gynges til at lege gemmeleg, blev et barn utilfreds og "pylret" på grund af skiftet. Normalt ville hun have sagt: "Ved du hvad, nu leger vi altså gemmeleg, nu har vi gynet nok", og barnet ville have sat sig på græsset og "skreget lidt". Det forklarer hun, at hun undlod at gøre, da hun ønskede at undgå den situation, fordi de havde "gæster på besøg".

Adfærd hos enkelte af de yngste børn og børn i udsatte positioners var påvirket af observationerne – men ikke hos den øvrige børnegruppe

Den dominerende oplevelse blandt det pædagogiske personale er, at adfærden blandt børnene var uændret i forbindelse med observatørernes besøg. De udtrykker, at dynamikken mellem børnene var, "som den plejede", og at børnene ikke reagerede særligt på observatørernes tilstedeværelse. Der er dog en gruppe blandt personalet, der oplevede, at enkelte børn havde en reaktion. Som

eksempel fremhæves det, at de yngre børn samt børn i udsatte positioner reagerede ved at være mere "utrygge" eller "nervøse" end normalt. Omvendt beskriver andre, at nogle af børnene reagerede på observatørene ved at være nysgerrige og opsøgende i kontakten til observatørene.

5.5.3 Dagplejeres perspektiver på observation i dagplejen

Blandt de udtrukket 10 dagplejere identificerer vi på baggrund af interviewene fire forskellige perspektiver på at have besøg af en ekstern observatør.

Personalet havde en positiv oplevelse af dagen og tilskriver det observatørens væremåde

Når dagplejerne bliver spurgt til, hvordan det var at have besøg og blive observeret, svarer de overordnet set, at det var en positiv oplevelse. De fremhæver særligt observatørens fremtoning og væremåde som forklaring på, at det var en positiv oplevelse. De beskriver observatøren som eksempelvis "sød, rar og venlig." En gruppe af dagplejerne beskriver også, hvordan observatørene formåede at balancere mellem at være "en flue på væggen" eller "usynlig", samtidig med at de var imødekommende over for børnenes henvendelser og forsøg på kontakt. Som eksempel fremhæver en dagplejer, at observatøren "forstod det der med at være usynlig, uden at hun også ignorerede børnene." Andre dagplejere beskriver observatøren som "tillidsvækkende", hvilket gjorde dem mere trygge ved situationen, end de havde forventet. En enkelt nævner observationens længde som "det eneste minus" ved oplevelsen, fordi det var langt tid at blive observeret i forhold til tidligere erfaringer, fx PPR-observationer og tilsyn.

En gruppe dagplejere var nervøse inden besøget, men nervøsiteten forsvandt undervejs

En gruppe af dagplejerne forklarer, at de var nervøse for observationen inden besøget, fordi det ikke var tydeligt for dem, hvad observationen indebar, og fordi de ikke kendte nogen, der havde prøvet det før. En dagplejer forklarer eksempelvis: "Jeg var møghamrende nervøs i dagene op til, for man vidste jo ikke helt, hvad man gik ind til". En anden beskriver, at personen "tog én for holdet". Her henviser dagplejeren til, at de andre dagplejekolleger ikke havde lyst til at deltage og var lettede over, at de ikke havde fået "tjansen". Når det kommer til oplevelsen af selve observationen, beskriver en gruppe dagplejere det som grænseoverskridende, fordi der ikke var nogen feedback på, hvordan det var gået. Dog beskriver en anden gruppe, at "tanken [om observationsbesøget, red.] inden var værre end at få det gjort". En dagplejer forklarer eksempelvis, at hun var "helt høj", da dagen var slut, fordi hun var "dybt imponeret over, hvor dygtig [ob-

servatøren] var til at være en flue på væggen og stadig være smilende.” Dagplejeren fortæller yderligere, at det var behageligt, at observatøren var på besøg, og at der ikke gik lang tid, før hun ikke registrerede, at hun var der.

Observationerne påvirkede ikke dagplejernes adfærd, men de var bevidste om, hvordan de fremstod

Den dominerende oplevelse blandt dagplejere er, at observationen ikke ændrede dagplejernes adfærd, herunder omgangen med børnene. En gruppe dagplejere peger på, at det var vigtigt for dem, at strukturen og rytmen afspejlede en ”almindelig dag” i dagplejen, og at observationen skulle være autentisk. Det skulle fx ikke være en ”teaterforestilling” eller være ”kunstigt”. Som eksempel beskriver en dagplejer, at hvis observationen ”skal have noget formål, noget resultat, så skal det jo være ærligt.” Omvendt udtaler en gruppe dagplejere, at de på forskellige måder var opmærksomme på, hvordan de selv eller deres dagpleje fremstod, hvilket fik betydning for deres handlinger. En dagplejer udtaler blandt andet, at vedkommende forud for observationen i samarbejde med dagplejepædagogen havde valgt at udsmykke fronten på nogle legekasser med forskellige symboler, så børnene lettere kunne identificere legekassens indhold, og at dette var blevet gjort pga. det forestående observationsbesøg. Ligeledes fremhæver en anden dagplejer, at vedkommende i højere grad italesatte sine handlinger for på den måde at forklare sig selv og sine valg over for observatøren.

Børnene lagde mærke til observatøren i starten, men ikke resten af dagen

Den dominerende oplevelse blandt dagplejerne er, at børnene lagde mærke til observatøren i starten af dagen, men ikke resten af dagen. En gruppe beskriver, at nogle af børnene i begyndelsen reagerede på observationsbesøget ved at være interesserede i observatøren. Dagplejerne forklarer, at nogle af børnene forsøgte at etablere kontakt ved fx at tale til observatøren eller sætte sig ved siden af observatøren med blikket rettet mod observatørens computer. I forbindelse med dette tilføjer dagplejerne, at interessen hurtigt aftog, og at børnene efter kort tid ikke længere var opmærksomme på observatøren. En gruppe dagplejere fremhæver, at ingen i deres børnegruppe reagerede negativt på besøget, hvilket kom som en overraskelse. For eksempel forklarer en dagplejer, at vedkommende var nervøs for, at børnene ville reagere på observatøren, men at ”de reagerede overraskende lidt på besøget.”

Med afsæt i de gennemførte interview er det vores vurdering, at den observerede pædagogiske praksis og børnenes adfærd i varierende grad har været påvirket af observatørernes tilstedeværelse, men at der ikke er tale om påvirkning i en sådan grad, at praksis ikke kan betragtes som tilnærmelsesvis hverdagspraksis i de deltagende dagtilbud.

6 Data vedrørende dagtilbuddenes rammeforhold

Dette kapitel redegør for udvælgelse af data vedrørende dagtilbuddenes rammeforhold, herunder CPR-oplysninger for børn og personale, for indsamling af data om dagtilbuddenes rammeforhold samt for, hvordan dagtilbuddenes rammeforholdene er opgjort.

6.1 Udvalgte rammeforhold

Tidligere studier har afdækket, af forskellige rammeforhold som eksempelvis normeringer og personalets uddannelse kan have sammenhæng med praksis i dagtilbud og børns udvikling og trivsel (jf. fx Bauchmüller m.fl., 2014, Christoffersen m.fl., 2014, Bjørnstad & Os, 2018, Slot, 2018, Dietrichson m.fl., 2020).

I denne undersøgelse kortlægges en række rammeforhold for hhv. daginstitutioner for 0-2-årige børn samt for dagplejere. Der er tale om rammeforhold, som vi jf. tidligere studier har en hypotese om, kan have sammenhæng med kvalitet i dagtilbud. Udvalgelsen af de rammeforhold, der opgøres, er foretaget med afsæt i viden fra tidligere studier, i dialog med opdragsgiver samt under hensyn til projektets samlede budget- og tidsramme.

6.2 Indsamling, behandling og anvendelse af CPR-oplysninger for børn og pædagogisk personale

Indsamling af CPR-oplysninger

De kommunale forvaltninger er blevet bedt om at oplyse CPR-numre for hver af de udtrukne daginstitutioner/dagplejer for:

- Lederen i daginstitutionen pr. 1. oktober 2022, dvs. den, der har personaleansvaret for det pædagogiske personale
- Pædagogisk personale, som er ansat i daginstitutionen 1. oktober 2022
- Børn, som er indskrevet i daginstitutionen 1. oktober 2022
- Lederen for dagplejere pr. 1. oktober 2022, dvs. den, der har personaleansvaret for dagplejerne
- Dagplejere, der er udtrukket til at deltage i undersøgelsen

- Børn i de udtrukne dagplejer, som er indskrevet 1. oktober 2022.

Behandling af CPR-oplysninger

CPR-oplysninger er overført fra kommunerne til EVA og VIVE ved hjælp af filkasser til sikker håndtering af data. Data er herefter overført til Danmarks Statistik og herefter slettet hos VIVE og EVA.

Anvendelse af CPR-oplysninger

Ved hjælp af CPR-numrene kan vi anvende data fra Danmarks Statistiks registre til undersøgelsen. Alle koblinger af registerdata har fundet sted på forskerkonti på Danmarks Statistik, hvor alle CPR-numre af Danmarks Statistik erstattes med en kode (talværdi), så det ikke er muligt at identificere det enkelte barn/pædagogiske personale/dagplejere. Data fra registrene er anvendt til:

- At belyse **børnenes** socioøkonomiske baggrund, herunder stikprøvens repræsentativitet, for så vidt angår børnenes socioøkonomiske baggrund
- At belyse børnenes alder
- At tilvejebringe viden om det **pædagogiske personales og dagplejeres** uddannelse, efteruddannelse og anciennitet.

6.3 Indsamling og behandling af rammeforhold

Indsamlingen af data om rammeforholdene i dagtilbuddene er sket ved henvendelse pr. e-mail til de udvalgte kommuners forvaltning. Kommunernes forvaltning fik tilsendt et link til en filkasse, hvor spørgsmålene omkring de udtrukne daginstitutioner og dagplejere lå. I en særskilt mail fik kommunernes forvaltning tilsendt en kode til filkassen. I samme filkasse har kommunen uploadet besvarelserne af spørgsmål vedr. rammeforholdene. Der er gennemført påmindelsesprocedurer pr. e-mail og telefon.

Sideløbende med indsamlingen af data om rammeforhold i både daginstitutionerne og dagplejerne er besvarelserne kvalitetssikret for at opnå de mest korrekte besvarelser. Det har særligt været data omkring medarbejderomsætningen, hvor vi har kontaktet kommunernes forvaltning om, hvorvidt data var indsendt korrekt. Yderligere er kommunernes forvaltning blevet kontaktet i forbindelse med manglende besvarelser. Der er indhentet data om rammeforhold hhv. 99 dagplejer og 97 daginstitutioner.

6.3.1 Indhentning af data vedrørende dagsnormering og tilstedeværende personale på observationsdagen

Indsamlingen af data vedrørende dagsnormeringer er foretaget ved indhentning og registrering af observatørernes observationsark fra de 196 gennemførte observationer i daginstitutioner (97) og dagplejer (99). Observatørerne har i arkene registreret antallet af hhv. børn og pædagogisk personale på tre udvalgte registreringstidspunkter gennem den observerede dag. På baggrund af de indhentede medarbejderlister fra kommunerne har observatørerne ydermere noteret, hvilket pædagogisk personale der var til stede under observationerne. Oplysningerne fra de 196 observationsark er indtastet i en systematisk opsætning for at sikre, at data fra alle observationer er blevet registreret, samt at oplysningerne i observationsarkene er noteret korrekt af observatørerne.

Observationsarkene er kvalitetssikret ved korrespondance med observatører, daginstitutioner og kommuner. En lille andel af CPR-numrene på personalet i daginstitutionerne har ikke været mulige at indsamle på trods af den løbende kvalitetssikring. Antallet af de manglende CPR-numre er angivet i nedenstående tabel, hvori årsagerne hertil ydermere fremgår. Antallet af manglende CPR-numre er så få, at vi ikke vurderer, at det vil påvirke undersøgelsens resultater.

Tabel 6.1 Manglende CPR-numre på daginstitutionsmedarbejdere

Kommune	Antal medarbejdere	Forklaring
Kommune A	1	CPR-nummer fremgår ikke af medarbejderlisten fra kommunen
Kommune B	1	
Kommune C	1	
Kommune D	5	
Kommune E	1	Kommunen har ikke kunnet finde medarbejderen i systemet
Kommune A	1	Observatøren har undladt at angive navn på én medarbejder fra observationen
Kommune A	1	Leder af daginstitution har ikke kunnet finde navn på medarbejder i jobrotation
Kommune F	1	Kommunen har ikke kunnet trække CPR-nummer på medarbejder
Kommune B	1	
Kommune G	3	Tidsfristen for upload af CPR-numre har været for kort til, at kommunen kunne trække numrene
Kommune D	1	Overset medarbejder har ikke været uploadet til kommunen, hvorfor kommunen ikke har haft mulighed for at oplyse CPR-nummer
Kommune H	2	
Kommune B	1	
Kommune I	1	
Kommune J	1	

Kommune	Antal medarbejdere	Forklaring
<u>Antal kommuner:</u> 10	<u>Antal manglende CPR-numre:</u> 22	

Note: Kommunerne er i tabellen angivet med bogstaverne A-J i henhold til kommunernes anonymitet.

Kilde: VIVE/EVA.

6.4 Teknisk gennemgang af definitioner af rammeforhold

Dette afsnit indeholder en beskrivelse af de definitioner og opgørelsesmetoder, der er anvendt til opgørelse af dagtilbuddenes rammeforhold.

Data vedrørende rammeforholdene fremgår af denne metoderapports Bilag 1. Data ligger i tre tabeller: I Bilagstabel 1.1 er data for daginstitutionernes rammeforhold vist, i Bilagstabel 1.2 data for dagplejernes rammeforhold vist og i Bilagstabel 1.3 er data for de daginstitutioner, hvor der kun er vuggestuer, vist.

6.4.1 Normering, årsopgørelse

Daginstitutioner: Normering angiver forholdet mellem pædagogisk personale inkl. ledere og antallet af børn. Normeringen opgøres på daginstitutionsniveau.

Forholdet mellem børn og personale beregnes med udgangspunkt i Danmarks Statistiks metode til opgørelse af normering på kommuneniveau (Danmarks Statistik, 2020), dog med den væsentlige forskel, at Danmarks Statistik opgør normeringer på kommuneniveau, mens vi i denne undersøgelse opgør normeringer på anvisningsenhedsniveau.

$$\text{Årsnormering} = \frac{\text{antal fuldtidsomregnede indskrevne børn}}{\text{antal fuldtidsomregnede pædagogisk personale}}$$

Vi beregner normeringen i daginstitutioner på baggrund af oplysninger fra kommunernes forvaltning om antal fuldtidsomregnede indskrevne børn fordelt på 0-2-årige og 3-5-årige samt antal fuldtidsomregnede pædagogisk personale hen over kalenderåret 2021.

Et barn, som er indmeldt 0-25 timer pr. uge (deltid), opgøres til 0,5 fuldtidsomregnet barn. Børn, som er indmeldt 26 til 35 timer om ugen, opgøres til 0,75 fuldtidsomregnet børn, og børn indmeldt over 35 timer pr. uge opgøres til ét fuldtidsomregnet barn.

En fuldtidsansat har en årsnorm på 1.924 timer, inklusive ferie og helligdage. Ansatte på barsel eller øvrig orlov er ikke inkluderet. Det pædagogiske personale er opdelt i de seks stillingskategorier, som er følgende: pædagoger, pædagogiske ledere, pædagogiske assistenter, pædagogmedhjælpere, pædagogisk assistentstuderende og pædagogstuderende. Alle medarbejderes ansættelse fuldtidsomregnes i årsnormeringen. I normeringsopgørelsen vægtes pædagogstuderende i daginstitutionerne med 0,43 og pædagogiske elever (PAU/PGU) vægtes med 0,24 for at tage højde for, at de også anvender tid på undervisning og skole, jf. Danmarks Statistiks opgørelsesmetode.

Yderligere udregnes normeringen af børn pr. fuldtidspædagog for daginstitutionerne. Det opgøres på samme måde som årsnormeringen, blot ved kun at inkludere fuldtidspædagoger.

Hvis der er tale om en integreret daginstitution, beregnes begge årsnormeringer for hhv. 0-2-årige og 3-5-årige på baggrund af en aldersvægt, der angiver, hvor stort et 0-2-årigt barns personalebehov regnes for at være i kommunen i forhold til et 3-5-årigt barn. Denne vægt ligger offentligt tilgængeligt for hver enkelt kommune på Danmarks Statistiks hjemmeside med seneste opdatering i 2021.

Dagplejere: Normeringen i den enkelte dagpleje opgøres som antal børn, der er indskrevet hos den enkelte dagplejer på undersøgelsestidspunktet i forhold til den enkelte dagplejer:

$$\text{Normering} = \frac{\text{antal børn}}{1}$$

Dette er baseret på oplysninger fra kommunernes forvaltning.¹²

6.4.2 Dagsnormering

Daginstitutioner: Dagsnormeringen beregnes som forholdet mellem antal børn og antal pædagogisk personale. Dagsnormeringen opgøres på stue-/gruppeniveau i daginstitutioner i forbindelse med observationerne foretaget af en observatør. I forbindelse med observation i daginstitutionerne opgøres antal børn og antal pædagogisk personale på tre tidspunkter på observationsdagen.

¹² Baggrunder herfor er en vurdering af, at denne opgørelsesmetode er mere håndterbar for kommunerne, end det er at søge at opgøre et gennemsnit over antal børn tilknyttet den enkelte dagplejer over et helt kalenderår, i dette tilfælde 2021. Det har betydning for datakvaliteten.

Antal tilstedeværende børn og antal pædagogisk personale er opgjort så tæt på hvert af følgende tidspunkter, som muligt: morgen kl. 08.45, frokost kl. 11.00, eftermiddag kl. 15.25. Alle børn, der er mødt på stuen, er medregnet. Det gælder også børn, som er fraværende fra stuen, fordi de fx sover lur, eller er væk fra stuen, fordi de får skiftet ble eller er på tur. Hvis stuen/gruppen er blandet sammen med en eller flere andre stuer/grupper på et af observationstidspunkterne, tælles børnene fra alle stuer/grupper med. Er der børn, der fx i forbindelse med den sidste optælling er afhentet, er de ikke talt med.

Alt pædagogisk personale, som er til stede på opgørelsestidspunktet, er medregnet, så længe personalet er tilgængelig for børn og kollegaer. Det gælder også personale, der eksempelvis er taget på tur med en mindre børnegruppe. Der behøver ikke være tale om direkte ansigt-til-ansigt tid med børnene: Personalet kan godt være i gang med en praktisk opgave sammen med eller i nærheden af børnene. Personale, der holder pause, er til møde udfører administrative opgaver eller udfører andre opgaver, hvor de ikke står til rådighed for børn og kollegaer, er således ikke medtalt. Køkken- og rengøringspersonale indgår ikke, med mindre de udfører pædagogisk arbejde. Hvis der er eksterne medarbejdere på stuen/i gruppen på opgørelsestidspunktet under observationen (fx en motorikpædagog) er disse indregnet, hvis vedkomne laver pædagogiske aktiviteter med børnene. Evt. medarbejdere fra PPR, der gennemfører test eller lign. med et barn, medtælles ikke. Evt. tilstedeværende forældre er ikke talt med.

I tilfælde, hvor den eller de stuer, der er udvalgt til observation, er sammen med andre stuer/grupper på opgørelsestidspunktet, opgøres normeringen for den samlede gruppe. Dagsnormeringen beregnes ved et gennemsnit af antal børn for de tre tidspunkter over gennemsnittet af antal af pædagogisk personale.

$$Dagsnormering = \frac{\sum(\text{antal børn}_t)/3}{\sum(\text{antal pædagogisk personaler}_t)/3}, \quad t = \{1, 2, 3\}$$

Yderligere udregnes normeringen af børn pr. pædagog for daginstitutionerne. Det opgøres på samme måde som dagsnormeringen. Blot ved kun at have pædagoger med som det pædagogiske personale. Tilsvarende er normeringen med pædagogiske assistenter beregnet.

Dagplejere: Dagsnormeringen opgøres for den enkelte dagplejer i forbindelse med observationerne foretaget af en observatør. Normeringen i den enkelte dagpleje opgøres som det antal børn, den enkelte dagplejer er observeret til at have.

$$\text{Dagsnormering} = \frac{\text{sum}(\text{antal børn})_t/3}{\text{sum}(\text{dagplejer})_t/3}, \quad t = \{1, 2, 3\}$$

6.4.3 Medarbejdersammensætning

Medarbejdersammensætningen er kun inkluderet for daginstitutionerne. Sammensætningen af medarbejdere bygger på data fra kommunernes forvaltning om antal fuldtidsomregnet pædagogisk personale. Det pædagogiske personale opdeles i seks stillingskategorier, som er følgende: pædagoger, pædagogiske ledere, pædagogiske assistenter, pædagogmedhjælpere, pædagogisk assistent-studerende og pædagogstuderende. Medarbejdersammensætningen er udregnet ud fra hver stilling i forhold til summen af alle fundtidsstillingerne. Vi har anvendt stillingskategorier til at beregne medarbejdersammensætningen, da denne er angivet på undersøgelsestidspunktet og er fuldtidsomregnet. Det vil fx sige, at en studerende kun indgår med det antal timer, den studerende er i daginstitutionen.

6.4.4 Anciennitet

Daginstitutioner: Ancienniteten for pædagogisk personale i daginstitutioner opgøres som det antal år, medarbejderen har været ansat i et dagtilbud. Ancienniteten er udregnet som et samlet gennemsnit for den samlede daginstitution. Denne oplysning findes i Danmarks Statistiks register IDAN fra 2020.

Dagplejere: Ancienniteten hos dagplejerne opgøres af kommunernes forvaltning som det antal år, dagplejeren har arbejdet som dagplejer i den kommune, hvor dagplejeren er ansat på dataindsamlingstidspunktet.

6.4.5 Fravær blandt medarbejderne

Daginstitutionerne: Fraværet er angivet som den gennemsnitlige fraværsp procent pr. ansat blandt det pædagogiske personale. I fraværet indgår fravær på grund af egen sygdom, barns sygdom, arbejdsulykke eller barsels- og adopti- onsorlov. I daginstitutioner opgøres fraværet som én samlet fraværsp procent for det pædagogiske personale i daginstitutionen det seneste fulde kalenderår (2021). Hvis daginstitutionen er en integreret daginstitution, beregnes fraværsp procenten på baggrund af alle ansatte i hele daginstitutionen (anvisningsenhe- den). Fraværsp procenten er oplyst af kommunernes forvaltning.

Dagplejere: Fravær for dagplejere opgøres ved brug af registeret 'Fraværsp erio- der' (FRAN fra 2020), hvor fraværsp procenten er angivet ved fraværstimer i for- hold til mulige arbejdstimer. Fraværstimer er angivet ved arbejdstimer fratrukket

den tid, som lønmodtageren faktisk har været på arbejde i referenceåret. Fravær for dagplejerne vil dog have et års forsinkelse i forhold til andre data.

Det skal bemærkes, at fraværdata således er indsamlet under COVID19-pandemien og personalets fravær kan have påvirket heraf.

6.4.6 Personalestabilitet

Daginstitutionerne: Personalestabiliteten er kun udregnet for daginstitutionerne. Variablen angiver, hvor stor en del af personalet, der er blevet udskiftet i løbet af det seneste fulde år (2021). Derfor er det udregnet ved forholdet mellem gennemsnittet af fratrådte og tiltrådte medarbejdere i forhold til det gennemsnitlige antal ansatte i den opgjorte periode.

$$\begin{aligned} \text{Medarbejderomsætning} &= \frac{\left(\frac{\text{Antal ansatte afgået i 2021} + \text{Antal ansatte tilgået i 2021}}{2} \right)}{\left(\frac{\text{Antal ansatte 1. januar 2021} + \text{Antal ansatte 1. december 2021}}{2} \right)} * 100 \end{aligned}$$

Hvis daginstitutionen er en integreret daginstitution, beregnes personalestabiliteten på baggrund af alt personale i hele daginstitutionen (anvisningsenheden), da det kan være vanskeligt at opgøre, i hvilket omfang personalet har arbejdet med henholdsvis de 0-2-årige og de 3-5-årige. Det betyder, at vi for de integrerede daginstitutioner ikke får et helt så klart billede af personalestabiliteten for de 0-2-årige, som hvis vi kunne adskille 0-2-årige og de 3-5-årige.

6.4.7 Dagtilbuddets organisering

Daginstitutioner: Organisering omhandler daginstitutionernes stueinddeling. Det er angivet, hvorvidt daginstitutionen er stueopdelt eller ej. Hvis daginstitutionen er stueopdelt, opgøres det samlede antal stuer i daginstitutionen og antal stuer med 0-2-årige i daginstitutionen. Yderligere er antallet af børn, der er på hver stue med 0-2-årige. Disse data er indgivet af kommunens forvaltning.

Dagplejere: Organisering handler om dagplejernes tilknytning til en legegruppe. I dagplejer angives det, om den enkelte dagplejer er tilknyttet en legegruppe (enten en legestuegruppe med andre dagplejere eller en legestue tilknyttet en daginstitution (integreret daginstitution eller vuggestue), eller om den ikke er. Hvis dagplejeren er tilknyttet en legegruppe, angives det, hvor ofte dagplejerne mødes i legegruppen. Dette er oplysninger fra kommunernes forvaltning.

6.4.8 Ledelsesstruktur

Daginstitutioner: De ledelsesstrukturerer, som daginstitutionerne kan indgå i, er:

- Traditionel institutionsledelse: Inden for denne model har hvert dagtilbud typisk sin egen daglige pædagogiske leder, som refererer direkte til dagtilbudschefen.
- Sammenlagt institutionsledelse: Inden for denne model sammenlægges flere institutioner, der ledes af en institutionsleder, som refererer direkte til dagtilbudschefen.
- Netværksledelse: Netværksledelse er en udvidelse af den traditionelle institutionsledelse i et sideordnet samarbejde med hinanden. Ledelseskompetencen ligger i denne model hos institutionslederne, som refererer til dagtilbudschefen.
- Område-/klyngeledelse: Ved område-/klyngeledelse ledes institutioner inden for samme område af en fælles område- eller klyngeleder. Område-/klyngelederne er ledere af ledere.
- Distriktsledelse: Ved distriktsledelse er dagtilbudsområdet slået sammen med skoleområdet, så en distriktsleder er leder for både dagtilbud og skole inden for et geografisk område. Denne model kaldes også for landsbymo-dellen. Distriktslederne er ledere af ledere.

Dagplejere: De ledelsesstrukturerer, som dagplejerne kan indgå i, er:

- En samlet dagpleje i kommunen. Det vil sige, at der er én personaleleder for alle kommunens dagplejere.
- Flere dagplejedistrikter med egen ledelse i kommunen. Det vil sige, at der i hvert distrikt er en personaleleder udelukkende for dagplejere.
- Dagplejen indgår som en del af område-/klyngeledelse, netværksledelse eller distriktsledelse. Det vil sige, at der i hvert distrikt er en personaleleder, der både leder dagplejere og daginstitutioner.
- Dagplejen indgår som en del af traditionel institutionsledelse. Det vil sige, at dagplejerne er tilknyttet en daginstitution, og at lederen af daginstitutionen også er personaleleder for dagplejerne.

Oplysninger om ledelsesstruktur kommer fra kommunernes forvaltning.

6.4.9 Ledelsesspænd

Daginstitutioner: Ledelsesspændet i daginstitutioner opgøres for hele daginstitutionen (anvisningsenheden). Ledelsesspændet beregnes som det faktiske an-

tal pædagogisk personale, som personaleleder(e) i daginstitutionen har personaleansvar for. Hvis der er flere ledere med personaleansvar i den enkelte anvisningsenhed for samme gruppe personale, indgår alle de pågældende ledere i opgørelsen.

$$\text{Ledelsesspænd} = \frac{\text{Antal pædagogisk personale}}{\text{Antal personaleleder(e)}}$$

Dagplejere: Ledelsesspændet for dagplejen beregnes som det antal personer, som den person, der har personaleansvar for den dagplejer, der deltager i undersøgelsen, samlet set har personaleansvar for.

$$\text{Ledelsesspænd} = \frac{\text{Antal personer}}{1 \text{ leder}}$$

Oplysninger om ledelsesspænd kommer fra kommunernes forvaltning.

6.4.10 Medarbejdernes uddannelsesmæssige baggrund, herunder efter- og videreuddannelse

Oplysninger om de ansattes uddannelsesmæssige baggrund er indhentet i to registre: Det første register er elevregistret (KOTRE), som er et forløbsregister, hvilket betyder, at vi kan se de ansattes uddannelser over tid. Yderligere er der indhentet oplysninger om efteruddannelse i voksen- og efteruddannelsesregisteret (VEUV). I registeret indgår kun formelle voksen- og efteruddannelser. Begge registre opdateres med forsinkelse, hvilket betyder, at det nyeste data p.t. er fra september 2021.

For dagplejen identificeres de ansattes uddannelse. Vi finder følgende uddannelser blandt dagplejere i stikprøven:

- Grundskoleuddannelse: grundskole
- Gymnasial uddannelse: almengymnasial uddannelse eller erhvervsgymnasial uddannelse
- Kompetencegivende uddannelse (erhvervsuddannelse og videregående ekskl. pædagoger og pædagogiske assistenter): erhvervsfaglig grundforløb, erhvervsfagligt praktik- og hovedforløb, kort videregående uddannelse og mellemlang videregående uddannelse.
- Pædagoger
- Pædagogiske assistenter.

Det pædagogiske personale i daginstitutionerne (ekskl. ledere) og dagplejerne i vores stikprøver, har jf. de anvendte registre deltaget i følgende (efter)uddannelse med pædagogfagligt indhold:

- Pædagog, prof.bach. (merituddannelse)
- EUD-uddannelse: Pædagogisk assistentuddannelse (eud) og Pædagogisk grunduddannelse PGU
- Diplomuddannelse i pædagogik eller diplomuddannelse pædagogisk arbejde og akademiuddannelse i socialpædagogik
- AMU-uddannelserne; amu.soc, pædagogisk arbejde med børn og unge, amu.off., pædagogisk euu og amu.soc, omsorg, sygepleje og pædagogisk arbejde.

Disse (efter)uddannelser er i kursistregisteret registreret som igangværende uddannelser. Det er ikke muligt for os at se, om personalet har gennemført den samlede (efter)uddannelse. Derfor har vi i denne undersøgelse betinget en medregning af merituddannelsen som pædagog på, at personalet skal have gennemført mindst et år af uddannelsen. For diplomuddannelserne og pædagogisk assistent har vi forudsat, at personalet skal have gennemført mindst 5 måneder i kursistregisteret for 2021 (der er det nyeste tilgængelige data om efteruddannelse på opgørelsestidspunktet). Disse betingelser laver vi, for at sikre, at det personale, der indgår i opgørelsen af (efter)uddannelse (som minimum) har gennemført en væsentligt del af (efter)uddannelsen.

Det personale, der er startet på merituddannelse eller på pædagogisk assistentuddannelsen før hhv. 1. januar 2019 og 1. september 2019 har vi antaget, er færdiguddannede. De indgår derfor i opgørelsen af dagsnormeringerne for pædagoger og pædagogiske assistenter. Det drejer sig om 25 personer for merituddannelsen og 6 for pædagogiske assistentuddannelsen.

Ledere i daginstitutionerne i vores stikprøve har følgende efteruddannelser:

- Diplomuddannelse i ledelse
- Akademiuddannelse i ledelse.

6.4.11 Barnets socioøkonomiske status

Opgørelser af børnenes socioøkonomiske status er foretaget med afsæt i variable vedr. forældrenes uddannelsesniveau, arbejdsmarkedsstatus og disponible familieindkomst. Forældres uddannelsesniveau er opgjort, jf. KOTRE-registeret fra 2021. Her undersøges det, om forældrene har en grundskoleuddannelse, en ungdomsuddannelse (gymnasial uddannelse eller erhvervsuddannelse) eller en videregående uddannelse. Forældrenes beskæftigelse, og om de er studerende,

er angivet ud fra registeret Arbejdsmarkedsstatus, RAS, fra 2020. Forældrenes indkomst er målt som den disponible familieindkomst, som hentes fra registeret BEF fra 2020.

Mange af oplysningerne kommer fra registre fra 2020. Derfor vil baggrundsoplysninger have forsinkelse i forhold til undersøgelsestidspunktet. Vi forventer ikke, at det har nogen betydning for undersøgelsens resultater, da disse variable er målt på samme tid for alle forældre, og der typisk ikke ses stor variation i fx forældrenes uddannelsesniveau over tid.

6.4.12 Barnets etnicitet

Variablen tosproget er baseret på barnets etnicitet, der er konstrueret som en dummy-variabel, hvor 0 er dansk og 1 er indvandrere og efterkommere. Derved angives andelen af børn med en ikke-dansk baggrund. Variablen er dannet på baggrund af register data (BEF).

7 Interview

Afdækning af pædagogisk personale i daginstitutioner samt dagplejeres egne vurderinger af pædagogisk praksis og intentioner med praksis er en del af undersøgelsen. Formålet med interviewene er at indsamle personale og dagplejeres perspektiver på kvalitet i de pædagogiske læringsmiljøer samt deres intentioner og refleksioner over egen praksis.

7.1 Datagrundlag

Hver tiende af de i alt 200 tilfældigt udtrukne daginstitutioner og dagplejere udtrækkes til at deltage i interviewundersøgelsen, dvs. 10 dagplejere og 10 daginstitutioner på 0-2-årsområdet, jf. også Kapitel 3.

Alt personale på de observerede stuer i daginstitutioner har været inviteret til interviewet. Det har været op til daginstitutionen at beslutte, hvem af personalet, der har haft mulighed for at deltage i interviewet. Tabel 7.1 indeholder informationer om det interviewede personale.

Tabel 7.1 Oversigt over interviewet pædagogisk personale

Daginstitutioner	Dagpleje
I alt 19 pædagogisk personale fra den/de observerede stuer har deltaget i enkelt-, par- eller gruppeinterview om deres vurderinger og intentioner i forhold til det pædagogiske læringsmiljø på observationsdagen. Interviewdeltagerne består af 14 pædagoger, 4 pædagogiske medhjælpere samt 1 pædagogisk leder.	I alt 10 dagplejere, der har haft observationsbesøg, har deltaget i interview om deres vurderinger og intentioner i forhold til det pædagogiske læringsmiljø på observationsdagen.
DagInstitutionerne, der er udtrukket til interview, er udvalgt forud for observationerne og således ikke udvalgt på baggrund af kvalitetsvurderingen. En efterfølgende analyse af vurderingerne af det pædagogiske læringsmiljø på de stuer, hvor der efterfølgende er gennemført interview med personalet, viser spredning i kvalitetsvurderingerne fra "utilstrækkelig", "tilstrækkelig" og "god" på de stuer, hvor de deltagende personaler arbejder.	Dagplejerne, der er udtrukket til interview, er udvalgt forud for observationerne og således ikke udvalgt på baggrund af kvalitetsvurderingen. En efterfølgende analyse af kvalitetsvurderingerne af det pædagogiske læringsmiljø i de dagplejer, hvor der efterfølgende er gennemført interview, viser en mindre spredning i kvalitetsvurderingerne i interviewsamplet end i undersøgelsens samlede stikprøve. Spredningen går fra "utilstrækkelig" til "tilstrækkelig".

Kilde: EVA og VIVE.

7.2 Gennemførelse af interview med personale i daginstitutioner og dagplejer

Interviewundersøgelsen i daginstitutioner består af virtuelle enkelt-, par- eller gruppeinterview af ca. en times varighed. Interviewene er så vidt muligt gennemført 1-3 dage efter observationen af medarbejdere fra EVA og VIVE, som også har gennemført observationen i daginstitutionen.

Interviewundersøgelsen i dagplejen består af telefoninterview af ca. en times varighed. Interviewene er typisk gennemført 1-3 dage efter observationen af medarbejdere fra EVA og VIVE. Intervieweren er ikke identisk med observatøren.

7.2.1 Fokus i interview

Fokus i interviewene er på personale og dagplejeres perspektiver på kvalitet deres pædagogiske praksis.

Interview med personalet i daginstitutioner og dagplejere bestod af fem temaer. Der er store overlap, men også mindre forskel i fokus inden for temaerne på tværs af interviewene i dagpleje og daginstitutioner.

Tabel 7.2 indeholder en oversigt over fokus i fem temaer i interviewet for hhv. daginstitutioner og dagplejer. Interviewene er gennemført som semi-strukturerede interview.

Tabel 7.2 Temaer i de gennemførte interview

Interviewtemaer	Beskrivelse af fokus i daginstitutioner	Beskrivelse af fokus i dagplejen
Oplevelse af observation	Denne del var fokus på personalets oplevelse af at blive observeret, herunder om det var en almindelig dag i daginstitutionen. Desuden er der spurgt ind til, om medarbejderne selv eller kolleger ændrede væremåde, og hvordan børnene evt. reagerede på observationen.	Her var der fokus på dagplejeres oplevelse af at blive observeret, herunder om det var en almindelig dag i dagplejen. Der var desuden fokus på, om de ændrede væremåde, og hvordan børnene evt. reagerede på observationen. Endvidere svarede de på, hvilke erfaringer de havde med at blive observeret.
Praksis på observationsdagen	Her har fokus været på vurderinger og refleksioner over den pædagogiske praksis på observationsdagen, herunder hvad der lykkedes godt på dagen, og hvad der lykkedes mindre godt. Desuden er personalet bedt om at vurdere og reflektere over udvalgte konkrete tidspunkter på dagen	Her har fokus været på vurderinger og refleksioner over den pædagogiske praksis generelt og på observationsdagen, herunder hvad der opleves som betydningsfuldt for en god hverdag, hvad der skete på dagen,

Interviewtemaer	Beskrivelse af fokus i daginstitutioner	Beskrivelse af fokus i dagplejen
	fx morgen/aflevering, overgang til og fra frokost, oppestund og eftermiddagen.	samt hvad der lykkedes godt på dagen, og hvad der lykkedes mindre godt.
Fysiske omgivelser	Denne del havde fokus på personalets perspektiver på de fysiske omgivelser, herunder om der er områder med særligt gode fysiske rammer og områder, hvor der mangler fokus eller forbedring. Dertil er personalet blevet spurgt ind til intentioner og overvejelser i forhold til et konkret observeret eksempel på praksis.	Denne del havde fokus på personalets perspektiver på de fysiske omgivelser, herunder om der er områder med særligt gode fysiske rammer og ting i de fysiske omgivelser, som de ønsker at justere/udvikle.
Relationer	Fokus i denne del af interviewet var på personalets perspektiver på relationer, herunder på, hvordan relationerne opleves, og på dele af arbejdet, hvor de er særligt stærke, og hvor de har brug for at fokusere og udvikle praksis. Desuden var der fokus på oplevelsen af kontakten til alle børn og relationsarbejdet i forhold til børn i udsatte positioner. Dertil er personalet blevet spurgt ind til intentioner og overvejelser i forhold til et konkret observeret eksempel på praksis.	Her var fokus på oplevelsen af relationer mellem dagplejer og barn og børnene i mellem, herunder på dele af arbejdet, hvor de er særligt stærke, og hvor de har brug for at fokusere og udvikle praksis. Desuden var der særskilt fokus på relationer og samspil i forhold til børn i udsatte positioner.
Leg og aktivitet	Her var fokus været på oplevelsen af at skabe legemuligheder for alle børn, områder hvor de hhv. er særligt stærke i forhold til børns deltagelse i leg og områder, hvor der er brug for at fokusere og udvikle praksis. Desuden var der et særskilt fokus på støtten til børn i udsatte positioner i legen. Dertil er personalet blevet spurgt ind til intentioner og overvejelser i forhold til et konkret observeret eksempel på en pædagogisk aktivitet.	Her var fokus på, om leg har været et fokus i samarbejdet med kolleger, arbejdet med legemuligheder og praksis i forhold til, når et barn har svært ved at komme med i leg. Derudover var der fokus på, hvilke pædagogiske aktiviteter er en del af praksis, og behovet for mere fokus på områder i forhold til leg og aktiviteter.

Kilde: EVA og VIVE.

De personer, der har gennemført interview med det pædagogiske personale, har haft indsigt i de vurderinger af det pædagogiske læringsmiljø, der er gennemført på de udvalgte stuer og dagplejer. Det pædagogiske personale har imidlertid ikke haft indblik i vurderingerne og har heller ikke fået indsigt i vurderingerne som en del af interviewet.

7.3 Analysestrategi

Udgangspunktet for det analytiske arbejde har været et ønske om at få indblik i spænd og diversitet i hhv. personales og dagplejeres vurderinger af og perspektiver på kvalitet i pædagogisk praksis, herunder deres refleksioner over og intentioner med praksis.

Analysen er grebet an som en tematisk frameworkanalyse (Richie m.fl., 2013), der gør det muligt at gennemføre en systematisk tematisk analyse af data grupperet under samme tema. Tilgangen gør det muligt på samme tid at læse på tværs af interviews og temaer, dvs. enten fokusere på et enkelt interview eller fokusere på, hvad alle interviewpersoner siger på tværs om et afgrænset tema. Analysen er foretaget i fire trin:

Trin 1: Alle interview er optaget og transskriberet.

Trin 2: Samtlige interview er sorteret i koder og meningskondenseret i et tematisk ramme, et såkaldt framework i analysesoftwaret NVivo. Koderne i frameworket er primært deduktive, dvs. det er temaer, som vi på forhånd har struktureret interviewet efter, fx "fysiske omgivelser". Denne kodning sorterer datamaterialet, så det er muligt at få et systematisk overblik over data inden for et tema.

Trin 3: Inden for hver tematiske kode i frameworket læses der på tværs af interview med henblik på at identificere undertemaer og pointer. For at bevare størst mulig åbenhed og sensitivitet over for datamateriale, er processen er på dette niveau induktiv, dvs. det er interviewmaterialet, som har været udgangspunktet for de fremkomne undertemaer.

Trin 4: I analysen har vi set på, hvilken variation vi kan spore i interviewpersonernes perspektiver inden for et tema og under et tema. I analysen af interviewdata har vi interesseret os for variationen i data snarere end for, hvem og hvor mange der giver udtryk for et bestemt synspunkt. Det indebærer, at vi har inkluderet alle udsagn, der er relevante for undersøgelsen, herunder udsagn, der kan betragtes som enkeltstående.

Undervejs i dataindsamlingen og i analyseprocessen er der gennemført intern kvalitetssikring, herunder forberedende og løbende kalibrering mellem interviewere i dataindsamlingsprocessen og i kode- og analyseprocessen. I analyseprocessen har flere interviewere analyseret data og kvalificeret analyserne i fællesskab.

8 Analysernes datagrundlag og metode

Data vedrørende rammeforhold er koblet sammen med registerdata baseret på enten børnenes CPR-numre og/eller det pædagogiske personales CPR-numre. De indleverede CPR-numre kan kobles med daginstitutionernes g-nummer og dagplejernes CPR-nummer.

Observationsdata og data vedrørende rammeforhold kan kobles sammen via g-nummer og stue-id for daginstitutionerne og via CPR-nummer for dagplejerne. Når data kobles sammen, har vi observationer og strukturelle rammeforhold for i alt 97 daginstitutioner med 170 stuer og 95 dagplejere¹³.

8.1 Statistiske metoder

Den deskriptive statistik præsenterer data ud fra gennemsnitsværdier eller frekvensfordelinger. Derudover benytter vi statistiske test – **t-test** og **lineære regressioner** – til at sammenligne og måle statistiske forskelle mellem grupperne.

T-test

T-testen anvendes på ordinale variable og variable målt på intervaller. Vi benytter et signifikansniveau på 0,05 til at vurdere, om forskelle er så store, at de skyldes andet end tilfældig variation. Vi benytter signifikansniveauet på 0,10 til at vurdere tilnærmelsesvis statistisk signifikante forskelle.

Vi opstiller en såkaldt **nulhypotese**. Ved t-test er nulhypotesen, at gennemsnittet for gruppe 1, μ_1 , er lig gennemsnittet for gruppe 2, μ_2 , hvilket kan opsummeres som $H_0: \mu_1 = \mu_2$. Derudover opstilles en **alternativhypotese**, som i dette tilfælde vil være, at gennemsnittene er forskellige: $H_1: \mu_1 \neq \mu_2$. For χ^2 -testen er nulhypotesen, at der ikke er forskel i fordelingerne på svarkategorierne, og alternativhypotesen siger, at der er en forskel.

¹³ Der er i alt gennemført observationer i 99 dagplejere og indhentet rammeforhold for de samme. Men for observationerne er der fire dagplejere, der i datagrundlaget for disse analyser ekskluderes, da der kun var et barn til stede på observationsdagen. Derfor er der flere spørgsmål, der ikke kan vurderes i observationsværktøjet. Dog er disse observationer stadig tilgængelige i det endelige datamateriale, der overleveres til Børne- og Undervisningsministeriet.

Lineære sandsynlighedsmodeller

Den lineære regression laves med kontrol for baggrundsvariable (fx socioøkonomisk baggrund), $Y = \beta_0 + \beta_1 x_1 + \beta_2 x_2$, hvor β_1 er sammenhæng af et af ramme forholdene (x_1) når der tages højde for baggrundsvariable (x_2). Vi anvender i undersøgelsens sammenhængsanalyser dikotomiserede udfaldsmål (det vil sige udfaldsmål, der enten er lig 0 eller 1), og derfor udtrykkes sammenhænge som en sandsynlighed. Det vil sige, at når vi undersøger sammenhænge mellem fx at have "god" sammenlignet med "utilstrækkelig" læringsmiljøkvalitet og normeringen, så vil β_1 i vores regressionsmodel fortælle os, hvordan sandsynligheden ændrer sig for at have god sammenlignet med utilstrækkelig læringsmiljøkvalitet, hvis normeringen stiger med 1.

For begge test beregnes en teststatistik, og fra denne beregnes en såkaldt *p-værdi*. *P-værdien* angiver sandsynligheden for at observere en tilsvarende teststatistik, givet at nulhypotesen er sand. Når man vælger et signifikansniveau på 0,05 (som er det typiske valg), betyder det, at vi for *p-værdier* under det niveau afviser nulhypotesen og kalder forskellen for statistisk signifikant. Ved høje *p-værdier* ($p > 0,05$) kan vi ikke afvise nulhypotesen, hvormed vi heller ikke kan afvise, at den observerede forskel er nul.

Litteratur

- Bauchmüller, R., Gørtz, M., & Rasmussen, A. W. (2014). Long-run benefits from universal high-quality preschooling. *Early Childhood Research Quarterly*, 29(4), 457–470. <https://doi.org/10.1016/J.ECRESQ.2014.05.009>
- Bjørnstad, E., & Os, E. (2018). Quality in Norwegian childcare for toddlers using ITERS-R. *European Early Childhood Education Research Journal*, 26(1), 111–127. <https://doi.org/10.1080/1350293X.2018.1412051>
- Clark, L. A., & Watson, D. (2016). Constructing validity: Basic issues in objective scale development. I: A. E. Kazdin (red.), *Methodological issues and strategies in clinical research* (pp. 187–203). American Psychological Association. <https://doi.org/10.1037/14805-012>
- Christoffersen, M. N., Højen-Sørensen, A.-K., & Laugesen, L. (2014). *Daginstitutionens betydning for børns udvikling. En forskningsoversigt*. SFI – Det Nationale Forskningscenter for Velfærd.
- Dalgaard, N. T., Bondebjerg, A., Klokke, R., Viinholt, B. C. A., & Dietrichson, J. (2022). Adult/child ratio and group size in early childhood education or care to promote the development of children aged 0–5 years: A systematic review. *Campbell Systematic Reviews*, 18(2), 1–48. <https://doi.org/https://doi.org/10.1002/cl2.1239>
- Danmarks Evalueringsinstitut. (2020). *Læringsmiljø i kommunale børnehaver – national undersøgelse*. Danmarks Evalueringsinstitut.
- Danmarks Evalueringsinstitut. (2022a). *Vidensbehov på lokalt niveau – Forarbejde til kvalitetsundersøgelse – leverance 1*. Danmarks Evalueringsinstitut
- Danmarks Evalueringsinstitut. (2022b). *Erfaringer med at undersøge kvalitet kommunalt – Forarbejde til national kvalitetsundersøgelse – leverance 2*. Danmarks Evalueringsinstitut.
- Danmarks Evalueringsinstitut. (2022c). *Erfaringer med at undersøge kvalitet nationalt – Forarbejde til national kvalitetsundersøgelse – leverance 3*. Danmarks Evalueringsinstitut.
- Danmarks Evalueringsinstitut. (2022d). *Vurdering af udvalgte redskaber – Forarbejde til national kvalitetsundersøgelse – leverance 5*. Danmarks Evalueringsinstitut.

- Danmarks Evalueringsinstitut. (2022e). *Forarbejde til kvalitetsundersøgelse – leverance 7 – del 1: Overordnede valg vedr. en kvalitetsundersøgelse*. Danmarks Evalueringsinstitut.
- Danmarks Evalueringsinstitut. (2022f). *Forarbejde til kvalitetsundersøgelse – leverance 7 – del 2: Model for kvalitetsundersøgelsen*. Danmarks Evalueringsinstitut.
- Danmarks Statistik. (2020). *Statistikdokumentation for Børnepasning før skolestart 2020*. Danmarks Statistik.
- Det Økonomiske Råds formandskab. (2021). *Dansk Økonomi, forår 2021*. Det Økonomiske Råd.
- DEA (2021). *Løfteevne i Daginstitutioner*. DEA
- Dietrichson, J., Kristiansen, I. L., & Viinholt, B. A. (2020). Universal preschool programs and long-term child outcomes: A systematic review. *Journal of Economic Surveys*, 34(5), 1007–1043.
<https://doi.org/https://doi.org/10.1111/joes.12382>
- EFPA REVIEW MODEL FOR THE DESCRIPTION AND EVALUATION OF PSYCHOLOGICAL AND EDUCATIONAL TESTS VERSION 4.2.6. Approved by the EFPA General Assembly, 13-07-2013. <https://psyktestbarn.r-bup.no/cms/files/913>. Tilgået 20. april 2023
- Gardner, F. (2000). Methodological issues in the direct observation of parent-child interaction: Do observational findings reflect the natural behavior of participants?. *Clinical child and family psychology review*, 3, pp.185-198.
- Harvey, S.A., Olórtegui, M.P., Leontsini, E. and Winch, P.J., 2009. "They'll change what they're doing if they know that you're watching": measuring reactivity in health behavior because of an observer's presence—a case from the Peruvian Amazon. *Field Methods*, 21(1), pp.3-25.
- Lovbekendtgørelse nr.47 af 15/01/2019. *Kommunestyrelsesloven*. Retsinformation.
- Lovbekendtgørelse nr. 985 af 27/06/2022. *Bekendtgørelse af lov om dag-, fritids- og klubtilbud m.v. til børn og unge (dagtilbudsloven)*. Retsinformation.
- Mikkelsen, M., Lindeberg, N. H., Mortensen, N. P & Jacobsen, R. H. (2022). *Forarbejde til national kvalitetsundersøgelse på dagtilbudsområdet – Delleverance 4: Overblik over relevant registerdata*. VIVE.

- Nøhr, K., Mortensen, N. P. & Lindeberg, N. H. (2022). *Forarbejde til national kvalitetsundersøgelse på dagtilbudsområdet – Delleverance 1: Vidensbehov på nationalt og kommunalt niveau*. VIVE.
- Ringsmose, C. (2020). *Perspektiver på kvalitet i daginstitutioner – resultater fra et kvalitativt studie i seks kommuner*. Aalborg Universitetsforlag. FULM: Forskningsinformeret udvikling af læringsmiljøer.
- Ringsmose, C., & Kragh-Müller, G. (2020). *KIDS - kvalitetsudvikling i daginstitutioner* (2. udgave). Dansk Psykologisk Forlag.
- Ringsmose, C., & Kragh-Müller, G. (2021). *KIDS Dagpleje – Evaluering og kvalitetsudvikling* (1. udgave). Dansk Psykologisk Forlag.
- Schnelle, J.F., Ouslander, J.G. and Simmons, S.F., 2006. Direct observations of nursing home care quality: Does care change when observed?. *Journal of the American Medical Directors Association*, 7(9), pp.541-544.
- Slot, P. (2018). Structural characteristics and process quality in early childhood education and care: A literature review. *OECD Education Working Papers*, 176. <https://doi.org/10.1787/edaf3793-en>
- Sylva, K. (2010). Quality in early childhood settings. I: K. Sylva, E. Melhuish, P. Sammons, I. Siraj-Blatchford, & B. Taggart (red.), *Early Childhood Matters*. Routledge.

Bilag 1 Bilagstabeller vedrørende rammeforhold

Dette bilag indeholder en oversigt over samtlige indsamlede rammeforhold i hhv. daginstitutioner og dagplejer.

Bilagstabel 1.1 Rammeforhold for daginstitutionerne, gennemsnit og standardafvigelse

Rammeforhold for daginstitutioner	Middelværdi/pct.	SD	Obs.
Rammeforhold for daginstitutioner på stueniveau			
Normeringer			
Gennemsnit af normeringer på de tre tidspunkter	3,10	(0,79)	169
Dagsnormering: tidspunkt 1	3,36	(1,14)	170
Dagsnormering: tidspunkt 2	3,03	(0,78)	170
Dagsnormering: tidspunkt 3	3,12	(1,54)	169
Gennemsnit pædagognormering for de tre tidspunkter	8,23	(4,53)	160
Tidspunkt 1: børn pr. pædagog	7,37	(2,95)	143
Tidspunkt 2: børn pr. pædagog	7,38	(3,14)	157
Tidspunkt 3: børn pr. pædagog	6,30	(3,69)	129
Andel stuer med ingen pædagog til stede på de tre tidspunkter	4,17	(20,04)	168
Gennemsnit pædagogisk assistentnormering for de tre tidspunkter	15,38	(9,53)	51
Tidspunkt 1: børn pr. pædagogisk assistent	8,79	(2,94)	38
Tidspunkt 2: børn pr. pædagogisk assistent	9,51	(3,13)	41
Tidspunkt 3: børn pr. pædagogisk assistent	8,13	(3,76)	30
Andel stuer med ingen pædagogiske assistenter til stede på de tre tidspunkter	69,64	(46,12)	168
Andre rammeforhold			
Antal 0-2-årige	12,13	(2,69)	164
Antal stuer			170
Rammeforhold for daginstitutioner på institutionsniveau			
Normeringer			
Årsnormering	2,90	(0,86)	93
Årsnormering: børn pr. fuldtidspædagog	6,10	(2,14)	91

Rammeforhold for daginstitutioner	Middelværdi/pct.	SD	Obs.
Antal børn i daginstitutionen			
Fuldtidsindskrevet børn, 0-2-årige	27,70	(17,03)	97
Fuldtidsindskrevet børn, 3-5-årige	42,15	(25,02)	97
Fuldtidsindskrevet børn, 3-5-årige med aldersvægtning	21,03	(12,77)	97
Medarbejdersammensætning			
Andel pædagoger	48 %	(12,29)	93
Andel pædagogiske assistenter	9 %	(10,03)	93
Andel pædagogiske medhjælpere	32 %	(12,30)	93
Andel ledere	7 %	(5,29)	93
Andel pædagogstuderende	1 %	(2,07)	93
Andel pædagogisk assistentstuderende	3 %	(4,44)	93
Efter- og videreuddannelse			
Andel med merituddannelse i pædagogik	0,9 %	(4,88)	97
Andel med diplomuddannelse i pædagogik	1,4 %	(6,01)	97
Andel med pædagogisk EUD-uddannelse	0,6 %	(3,93)	97
Andel med pædagogisk AMU-uddannelse	12,7 %	(17,70)	97
Andel af ledere med diplomuddannelse i ledelse	0,8 %	(0,43)	97
Andre rammeforhold			
Gennemsnitlig anciennitet	4,84	(2,78)	82
Fraværsprocent	7 %	(4,34)	95
Antal stuer	4,68	(1,99)	95
Antal stuer med 0-2-årige	2,45	(1,37)	95
Ledelsesspænd	17,04	(8,92)	96
Børnenes socioøkonomiske status	19 %	(0,13)	97
Tosprogede	17 %	(0,13)	97
Stueopdelt			
Nej	-		
Ja	-		
Ledelsesstruktur			
Traditionel	24 %		96
Sammenlagt	7 %		96
Netværksledelse	6 %		96

Rammeforhold for daginstitutioner	Middelværdi/pct.	SD	Obs.
Område-/klyngeledelse	57 %		96
Distriktsledelse	5 %		96
Antal daginstitutioner			97

Anm.: N = 97 daginstitutioner.

Note: "-": Mindre end fire observationer i cellen.

Kilde: Danmarks Statistik, kommunernes forvaltning/dagtilbudsregisteret. VIVE og EVAs egne beregninger.

Bilagstabel 1.2 Rammeforhold for dagplejere

Rammeforhold for dagplejere	Middelværdi/pct.	SD	Obs.
Normering			
Årsopgørelse	3,83	(0,62)	99
Gennemsnit af normering for de tre tidspunkter	2,66	(0,89)	95
Dagsnormering: tidspunkt 1	3,08	(1,08)	98
Dagsnormering: tidspunkt 2	3,29	(1,10)	98
Dagsnormering: tidspunkt 3	1,55	(1,11)	95
Andre rammeforhold			
Anciennitet i år	17,07	(10,96)	99
Alder	51,55	(8,71)	97
Fraværsprocent	6 %	(15,58)	95
Ledelsesspænd	74,98	(64,95)	99
Antal børn	3,83	(0,62)	99
Børnenes socioøkonomiske baggrund	18 %	(0,22)	94
Tosprogede	4 %	(0,12)	98
Uddannelsesniveau			
Grundskole	14 %		96
Gymnasial uddannelse	9 %		96
Kompetencegivende uddannelse (erhvervsuddannelse eller videregående uddannelse ekskl. Pædagoger og pædagogiske assistenter)	66 %		96
Pædagoger	4 %		
Pædagogiske assistenter	7 %		

Rammeforhold for dagplejere	Middelværdi/pct.	SD	Obs.
Andel med efteruddannelse	74 %		99
Tilknyttet legegruppe			
Nej	5 %		99
Ja	95 %		99
Legegruppe			
Ingen tilknyttet legegruppe	7 %		99
En eller flere gange om ugen	63 %		99
En til tre gange om måneden eller sjældnere	30 %		99
Ledelsesstruktur			
En samlet dagpleje i kommunen	54 %		99
Flere dagplejedistrikter med egen ledelse i kommunen	27 %		99
Dagplejen indgår som en del af område-/klyngeledelse, netværksledelse eller distriktsledelse	-		
Dagplejen indgår som en del af traditionel institutionsledelse	-		
Antal dagplejere			99

Anm.: N = 99 dagplejere.

Note: "-": Mindre end fire observationer i cellen.

Kilde: Danmarks Statistik, kommunernes forvaltning/dagtilbudsregisteret. VIVE og EVAs egne beregninger.

Bilagstabel 1.3 Rammeforhold for daginstitutioner – vuggestuer

Bemærk, at vuggestuer udgør en delmængde af de samlede daginstitutioner, der fremgår af Bilagstabel 1.1.

Rammeforhold for daginstitutioner kun med vuggestuer	Middelværdi/pct.	SD	Obs.
Normering			
Årsopgørelse	2,67	(0,49)	24
Normering: Børn pr. fuldtidspædagog	5,99	(2,41)	24
Gennemsnit pædagognormering for de tre tidspunkter	7,51	(5,70)	20
Gennemsnit af normeringer på de tre tidspunkter	2,68	(0,52)	20
Dagsnormering: tidspunkt 1	2,87	(0,82)	26

Rammeforhold for daginstitutioner kun med vuggestuer	Middelværdi/pct.	SD	Obs.
Dagsnormering: tidspunkt 2	2,80	(0,65)	26
Dagsnormering: tidspunkt 3	2,50	(0,90)	26
Tidspunkt 1: børn pr. pædagog	6,61	(2,73)	24
Tidspunkt 2: børn pr. pædagog	6,11	(2,60)	23
Tidspunkt 3: børn pr. pædagog	5,05	(2,32)	22
Medarbejdersammensætning			
Andel pædagoger	48 %	(11,38)	24
Andel pædagogiske assistente	7 %	(8,23)	24
Andel pædagogiske medhjælper	35 %	(14,70)	24
Andel leder	6 %	(2,82)	24
Andel pædagogstuderende	1 %	(1,82)	24
Andel pædagogisk assistentstuderende	3 %	(2,85)	24
Efter- og videreuddannelse			
Andel med merituddannelse i pædagogik	1,0 %	(4,90)	26
Andel med diplomuddannelse i pædagogik	6,7 %	(12,79)	26
Andel med pædagogisk EUD-uddannelse	0,0 %	(0,00)	26
Andel med pædagogisk AMU-uddannelse	21,4 %	(25,71)	26
Andel af ledere med diplomuddannelse i ledelse	0,6 %	(0,50)	26
Andre rammeforhold			
Gennemsnitlig anciennitet	5,07	(3,03)	21
Fraværsprocent	8 %	(7,15)	24
Antal stuer	55	(1,34)	22
Antal stuer med 0-2-årige	3,55	(1,34)	22
Antal 0-2-årige	11,18	(2,74)	22
Ledelsesspænd	14,29	(7,84)	24
Børnenes socioøkonomiske status	23 %	(0,12)	26
Tosprogede	17 %	(0,10)	26
Stueopdelt			
Nej	-		24
Ja	-		24
Ledelsesstruktur			
Traditionel	25 %		24

Rammeforhold for daginstitutioner kun med vuggestuer	Middelværdi/pct.	SD	Obs.
Sammenlagt	17 %		24
Område-/klyngeledelse	58 %		24
Antal vuggestuer			24

Anm.: N = 24 vuggestuer.

Note: "-": Mindre end fire observationer i cellen.

Kilde: Danmarks Statistik, kommunernes forvaltning/dagtilbudsregisteret. VIVE og EVAs egne beregninger.

Bilag 2 Bilagstabeller, sammenhængsanalyser, daginstitutioner

Bilagstabel 2.1 Samlet læringsmiljø: stuers normering med kvalitetskategorier

Kvalitet i daginstitutioner	Ringede eller utilstrækkelig	Tilstrækkelig	God	Utilstrækkelig vs. god
	Gns.	Gns.	Gns.	P-værdi
Normering				
Dagsnormering: morgen	3,44	3,25	3,58	0,67
Dagsnormering: middag	2,99	3,07	3,00	0,92
Dagsnormering: eftermiddag	2,96	3,09	3,72	0,07
Dagsnormering: gennemsnit	3,04	3,07	3,36	0,14
Dagsnormering: morgen, pædagoger	7,35	7,41	7,25	0,89
Dagsnormering: middag, pædagoger	7,29	7,59	6,84	0,56
Dagsnormering: eftermiddag, pædagoger	5,85	6,40	7,10	0,20
Dagsnormering: gennemsnit, pædagoger	8,43	8,28	7,52	0,43
Ingen pædagog til stede, morgen	25 %			
Ingen pædagog til stede, middag	14 %	5 %	0 %	0,06
Ingen pædagog til stede, eftermiddag	25 %	24 %	14 %	0,27
Ingen pædagog til stede det meste eller hele dagen	16 %	5 %	0 %	0,05
Ingen pædagog til stede hele dagen	10 %			
Antal stuer	64	84	22	

Anm.: N = 170 stuer.

Note: "- " Mindre end fire observationer i cellen.

Kilde: VIVE og EVA.

Bilagstabel 2.2 Daginstitutioners normering og andre rammeforhold særskilt for kvalitetskategorier

Kvalitet i daginstitutioner	Utilstrækkelig	Tilstrækkelig	God	Utilstrækkelig vs. god
	Gns.	Gns.	Gns.	P-værdi
Normering				
Årsnormering: antal børn pr. voksen	2,80	3,05	2,67	0,63
Årsnormering: antal børn pr. pædagog	5,89	6,49	5,41	0,43
Personalesammensætning				
Andel fuldtidspædagoger	47 %	48 %	48 %	0,89
Andel fuldtids pædagogiske assistenter	10 %	9 %	7 %	0,37
Andel fuldtidspædagogmedhjælpere	32 %	32 %	31 %	0,75
Andel fuldtidspædagogiske ledere	7 %	7 %	9 %	0,32
Andel fuldtids pædagogstuderende	0,1 %	0,9 %	0,6 %	0,09
Andel fuldtids pædagogisk assistent-studerende	3 %	3 %	4 %	0,34
Andre rammeforhold				
Andel pædagogisk personale med efteruddannelse (AMU og diplomuddannelse)	15 %	15 %	9 %	0,33
Omsætning	30 %	38 %	40 %	
Anciennitet	4,88	5,10	4,12	0,42
Gennemsnitligt fravær	8 %	6 %	7 %	0,65
Ledelsesspænd	17,27	16,98	16,68	0,84
Andel børn med lav socioøkonomisk status	17 %	19 %	21 %	0,40
Andel tosprogede børn	18 %	17 %	18 %	0,59
DagInstitution er kun vuggestue	-	18 %	-	
Ledelsesstruktur				
Ledelsesstruktur: traditionel	33 %	16 %	25 %	0,56
Ledelsesstruktur: sammenlagt				
Ledelsesstruktur: netværksledelse				
Ledelsesstruktur: område-/klyngeledelse	61 %	52 %	63 %	0,93
Antal daginstitutioner	36	45	16	

Anm.: N = 97 daginstitutioner.

Note: "-" Mindre end fire observationer i cellen.

Kilde: VIVE og EVA.

Bilagstabel 2.3 Fysiske omgivelser: stuers normering særskilt for kvalitetskategorier

Kvalitet i daginstitutioner, fysiske omgivelser	Utilstrækkelig	Tilstrækkelig	God	Utilstrækkelig vs. god
	Gns.	Gns.	Gns.	P-værdi
Normering				
Dagsnormering: morgen	3,19	3,43	3,48	0,27
Dagsnormering: middag	2,87	3,10	3,07	0,18
Dagsnormering: eftermiddag	3,03	2,97	4,08	0,03
Dagsnormering: gennemsnit	2,98	3,10	3,43	0,02
Dagsnormering: morgen, pædagoger	6,93	7,61	7,14	0,81
Dagsnormering: middag, pædagoger	6,86	7,48	8,15	0,14
Dagsnormering: eftermiddag, pædagoger	6,28	5,89	8,63	0,06
Dagsnormering: gennemsnit, pædagoger	8,79	7,73	9,39	0,68
Ingen pædagog til stede, morgen	22 %	12 %	17 %	0,66
Ingen pædagog til stede, middag		7 %		
Ingen pædagog til stede, eftermiddag	26 %	22 %	22 %	0,67
Ingen pædagog til stede det meste eller hele dagen		7 %		
Ingen pædagog til stede hele dagen		4 %		
Antal stuer	51	101	18	

Anm.: N = 170 stuer.

Note: "- " Mindre end fire observationer i cellen.

Kilde: VIVE og EVA.

Bilagstabel 2.4 Fysiske omgivelser: daginstitutioners normering og andre rammeforhold særskilt for kvalitetskategorier

Kvalitet i daginstitutioner, fysiske omgivelser	Ringede eller utilstrækkelig	Tilstrækkelig	God	Utilstrækkelig vs. god
	Gns.	Gns.	Gns.	P-værdi
Normering				
Årsnormering: antal børn pr. voksen	2,69	3,04	2,63	0,85
Årsnormering: antal børn pr. pædagog	6,01	6,18	5,82	0,83

Kvalitet i daginstitutioner, fysiske omgivelser	Ringede eller utilstrækkelig	Tilstrækkelig	God	Utilstrækkelig vs. god
Personalesammensætning				
Andel fuldtidspædagoger	47 %	49 %	44 %	0,57
Andel fuldtids pædagogiske assistenter	10 %	9 %	7 %	0,45
Andel fuldtids pædagogmedhjælpere	32 %	32 %	35 %	0,65
Andel fuldtidspædagogiske leder	7 %	7 %	8 %	0,81
Andel fuldtids pædagogstuderende	0,02 %	0,7 %	1,0 %	0,02
Andel fuldtids pædagogisk assistentstuderende	3 %	2 %	6 %	0,27
Andre rammeforhold				
Andel pædagogisk personale med efteruddannelse (AMU og diplomuddannelse)	13 %	16 %	9 %	0,67
Omsætning	36 %	37 %	41 %	0,46
Anciennitet	4,06	5,33	3,95	0,91
Fravær	7 %	7 %	6 %	0,65
Ledelsesspænd	14,94	18,16	16,21	0,62
Andel børn med lav socioøkonomisk status	18 %	19 %	20 %	0,66
Andel tosprogede børn	18 %	16 %	23 %	0,14
DagInstitution er kun vuggestue	21 %	12 %	0 %	0,32
Ledelsesstruktur				
Ledelsesstruktur: traditionel	36 %	17 %	33 %	0,90
Ledelsesstruktur: sammenlagt				
Ledelsesstruktur: netværksledelse				
Ledelsesstruktur: område-/klyngeledelse	50 %	59 %	67 %	0,40
Antal daginstitutioner	29	59	9	

Anm.: N = 97 daginstitutioner.

Note: "- " Mindre end fire observationer i cellen.

Kilde: VIVE og EVA.

Bilagstabel 2.5 Relationer: stuers normering særskilt for kvalitetskategorier

Kvalitet i daginstitutioner, relationer	Ringede eller utilstrækkelig	Tilstrækkelig	God	Utilstrækkelig vs. god
	Gns.	Gns.	Gns.	P-værdi
Normering				
Dagsnormering: morgen	3,51	3,30	3,27	0,32
Dagsnormering: middag	3,04	3,01	3,04	0,98
Dagsnormering: eftermiddag	2,86	3,09	3,42	0,08
Dagsnormering: gennemsnit	3,05	3,06	3,20	0,56
Dagsnormering: morgen, pædagoger	7,42	7,74	6,83	0,36
Dagsnormering: middag, pædagoger	7,45	7,58	7,05	0,55
Dagsnormering: eftermiddag, pædagoger	5,91	5,93	7,24	0,12
Dagsnormering: gennemsnit, pædagoger	8,40	8,18	8,12	0,77
Ingen pædagog til stede, morgen	27 %	11 %	8 %	0,01
Ingen pædagog til stede, middag	12 %			
Ingen pædagog til stede, eftermiddag	23 %	23 %	23 %	0,99
Ingen pædagog til stede det meste eller hele dagen	14 %			
Ingen pædagog til stede hele dagen	9 %	3 %	0 %	0,03
Antal stuer	57	65	48	

Anm.: N = 170 stuer.

Note: "- " Mindre end fire observationer i cellen.

Kilde: VIVE og EVA.

Bilagstabel 2.6 Relationer: daginstitutioners normering og andre rammeforhold særskilt for kvalitetskategorier

Kvalitet i daginstitutioner, relationer	Utilstrækkelig	Tilstrækkelig	God	Utilstrækkelig vs. god
	Gns.	Gns.	Gns.	P-værdi
Normering				
Årsnormering: antal børn pr. voksen	2,85	2,95	2,86	0,97

Kvalitet i daginstitutioner, relationer	Utilstrækkelig	Tilstrækkelig	God	Utilstrækkelig vs. god
	Gns.	Gns.	Gns.	P-værdi
Årsnormering: antal børn pr. pædagog	5,86	6,60	5,61	0,65
Personalesammensætning				
Andel fuldtidspædagoger	48 %	46 %	51 %	0,40
Andel fuldtids pædagogiske assistenter	10 %	10 %	7 %	0,33
Andel fuldtids pædagogmedhjælpere	32 %	34 %	30 %	0,54
Andel fuldtids pædagogiske ledere	7 %	6 %	8 %	0,57
Andel fuldtids pædagogstuderende	0,1 %	0,8 %	0,6 %	0,16
Andel fuldtids pædagogisk assistent-studerende	3 %	3 %	3 %	0,59
Andre rammeforhold				
Andel pædagogisk personale med efteruddannelse (AMU og diplomuddannelse)	16 %	16 %	10 %	0,30
Omsætning	30 %	38 %	39 %	
Anciennitet	5,11	4,57	4,91	0,82
Fravær	8 %	7 %	7 %	0,46
Ledelsesspænd	16,93	18,06	15,74	0,64
Andel børn med lav socioøkonomisk status	18 %	16 %	23 %	0,12
Andel tosprogede børn	18 %	15 %	19 %	0,26
Daginstitution er kun vuggestue	-	-	21 %	
Ledelsesstruktur				
Ledelsesstruktur: traditionel	34 %	25 %	25 %	0,44
Ledelsesstruktur: sammenlagt				
Ledelsesstruktur: netværksledelse				
Ledelsesstruktur: område-/klyngeledelse	59 %	56 %	57 %	0,91
Antal daginstitutioner	29	40	28	

Anm.: N = 97 daginstitutioner.

Note: "-" Mindre end fire observationer i cellen.

Kilde: VIVE og EVA.

Bilagstabel 2.7 Leg og aktivitet: stuers normering særskilt for kvalitetskategorier

Kvalitet i daginstitutioner, leg og aktivitet	Ringede	Utilstrækkelig	Tilstrækkelig	God	Ringede eller utilstrækkelig vs. god
	Gns.	Gns.	Gns.	Gns	P-værdi
Normering					
Dagsnormering: morgen	3,26	3,46	3,27	3,47	0,88
Dagsnormering: middag	3,11	2,97	3,08	2,96	0,84
Dagsnormering: eftermiddag	2,68	3,10	3,17	3,43	0,33
Dagsnormering: gennemsnit	2,93	3,10	3,12	3,24	0,59
Dagsnormering: morgen, pædagoger	6,96	7,78	7,03	7,20	0,80
Dagsnormering: middag, pædagoger	7,19	7,34	7,76	5,62	0,09
Dagsnormering: eftermiddag, pædagoger	4,62	5,95	6,83	7,09	0,09
Dagsnormering: gennemsnit, pædagoger	8,72	7,97	8,67	6,29	0,24
Ingen pædagog til stede, morgen	32 %	15 %	13 %	0 %	0,10
Ingen pædagog til stede, middag		10 %		0 %	
Ingen pædagog til stede, eftermiddag		23 %	24 %		
Ingen pædagog til stede det meste eller hele dagen		10 %		0 %	
Ingen pædagog til stede hele dagen		7 %	0 %		
Antal stuer	19	72	67	12	

Anm.: N = 170 stuer.

Note: "- " Mindre end fire observationer i cellen.

Kilde: VIVE og EVA.

Bilagstabel 2.8 Leg og aktivitet: daginstitutioners normering og andre rammeforhold særskilt for kvalitetskategorier

Kvalitet i daginstitutioner, leg og aktivitet	Ringede	Utilstrækkelig	Tilstrækkelig	God	Ringede eller utilstrækkelig vs. god
	Gns.	Gns.	Gns.	Gns.	P-værdi
Normering					
Årsnormering: antal børn pr. voksen	2,84	2,83	2,97	2,96	0,66
Årsnormering: antal børn pr. pædagog	6,10	5,92	6,40	5,73	0,73
Personalesammensætning					
Andel fuldtidspædagoger	8 %	48 %	48 %	51 %	0,47
Andel fuldtids pædagogiske assistenter	8 %	11 %	8 %	4 %	0,10
Andel fuldtids pædagogmedhjælpere	37 %	30 %	33 %	34 %	0,50
Andel fuldtids pædagogiske ledere	6 %	7 %	7 %	8 %	0,66
Andel fuldtids pædagogstuderende	0,0 %	0,3 %	1 %	0,0 %	0,54
Andel fuldtids pædagogisk assistent-studerende	1 %	4 %	3 %	3 %	0,79
Andre rammeforhold					
Andel pædagogisk personale med efteruddannelse (AMU og diplomuddannelse)	17 %	14 %	13 %	13 %	0,83
Omsætning	30 %	32 %	3 %	43 %	0,17
Anciennitet	4,89	4,91	4,65	5,14	0,84
Fravær	6 %	7 %	7 %	7 %	0,86
Ledelsesspænd	16,09	17,65	17,27	13,71	0,18
Andel børn med lav socioøkonomisk status	20 %	17 %	21 %	15 %	0,59
Andel tosprogede børn	17 %	16 %	20 %	10 %	0,79
Daginstitution er kun vuggestue	-	-	19 %	-	
Ledelsesstruktur					
Ledelsesstruktur: traditionel		25 %	20 %		
Ledelsesstruktur: sammenlagt					
Ledelsesstruktur: netværksledelse					
Ledelsesstruktur: område-/klyngeledelse	67 %	57 %	51 %	75 %	0,38
Antal daginstitutioner	9	44	36	8	

Anm.: N = 97 daginstitutioner.

Note: "-" Mindre end fire observationer i cellen.

Kilde: VIVE og EVA.

Bilag 3 Bilagstabeller, sammenhængsanalyser, dagpleje

Bilagstabel 3.1 Dagplejens rammeforhold særskilt for kvalitetskategorier

	Ringe eller utilstrækkelig	Tilstrækkelig eller god	P-værdi
	Gns.	Gns.	
Årsnormering: antal børn	3,98	3,76	0,06
Normering: morgen	3,20	3,13	0,74
Normering: middag	3,37	3,40	0,88
Normering: eftermiddag	1,62	1,59	0,91
Grundskoleuddannelse	23 %		
Gymnasial uddannelse	6 %		
Kompetencegivende uddannelse	71 %	82 %	0,22
Pædagogisk efteruddannelse	78 %	71 %	0,45
Anciennitet	18,33	15,89	0,28
Dagplejerens alder	53,29	49,11	0,02
Fravær	3 %	9 %	0,07
Legegruppe: en eller flere gange om ugen	72 %	56 %	0,10
Legegruppe: 1-3 gange om måneden eller sjældnere	28 %	44 %	0,10
Ledelsesstruktur: samlet i kommunen	59 %	49 %	0,45
Ledelsesstruktur: dagplejedistrikter	22 %	31 %	0,32
Ledelsesstruktur: område/klynge-, netværks- eller distriktsledelse	-	-	-
Ledelsesstruktur: traditionel institutionsledelse	-	-	-
Ledesspænd	80,84	70,42	0,51
Andel børn med lav socioøkonomisk status	21 %	16 %	0,24
Andel tosprogede børn	3 %	5 %	0,36
Antal dagplejere	50	45	

Anm.: Celler med "-" angiver celler med mindre end tre dagplejere.

Kilde: VIVE og EVA.

Bilagstabel 3.2 Fysiske omgivelser: dagplejens rammeforhold særskilt for kvalitetskategorier

	Ringede eller utilstrækkelig	Tilstrækkelig eller god	
	Gns.	Gns.	P-værdi
Årsnormering: antal børn	3,88	3,86	0,87
Normering: morgen	3,15	3,21	0,79
Normering: middag	3,38	3,39	0,95
Normering: eftermiddag	1,59	1,64	0,82
Grundskoleuddannelse	14 %	15 %	0,90
Gymnasial uddannelse	6 %	19 %	0,07
Kompetencegivende uddannelse	80 %	67 %	0,18
Pædagogisk efteruddannelse	76 %	71 %	0,64
Anciennitet	16,94	17,68	0,76
Dagplejerens alder	50,95	52,19	0,54
Fravær	5 %	9 %	0,21
Legegruppe: en eller flere gange om ugen	66 %	61 %	0,65
Legegruppe: en til tre gange om måneden eller sjældnere	34 %	39 %	0,65
Ledelsesstruktur: samlet i kommunen	61 %	39 %	0,54
Ledelsesstruktur: dagplejedistrikter	21 %	39 %	0,06
Ledelsesstruktur: område/klynge-, netværks- eller distriktsledelse	-	-	-
Ledelsesstruktur: traditionel institutionsledelse	-	-	-
Ledesspænd	78,56	69,46	0,89
Andel børn med lav socioøkonomisk status	18 %	19 %	0,84
Andel tosprogede børn	3 %	5 %	0,48
Antal dagplejere	67	28	

Anm.: Celler med "-" angiver celler med mindre end tre dagplejere.

Kilde: VIVE og EVA.

Bilagstabel 3.3 Relationer: dagplejens rammeforhold særskilt for kvalitetskategorier

	Ringede eller utilstrækkelig	Tilstrækkelig eller god	
	Gns.	Gns.	P-værdi
Årsnormering: antal børn	3,97	3,83	0,28
Normering: morgen	3,30	3,11	0,40
Normering: middag	3,37	3,39	0,92
Normering: eftermiddag	1,80	1,51	0,23
Grundskoleuddannelse		5 %	
Gymnasial uddannelse		11 %	
Kompetencegivende uddannelse	60 %	84 %	0,01
Pædagogisk efteruddannelse	74 %	75 %	0,93
Anciennitet	20,03	15,81	0,08
Dagplejerens alder	53,77	50,08	0,05
Fravær	2 %	8 %	0,07
Legegruppe: en eller flere gange om ugen	71 %	61 %	0,34
Legegruppe: en til tre gange om måneden eller sjældnere	29 %	39 %	0,34
Ledelsesstruktur: samlet i kommunen	53 %	55 %	0,02
Ledelsesstruktur: dagplejedistrikter	27 %	27 %	0,90
Ledelsesstruktur: område/klynge-, netværks- eller distriktsledelse			
Ledelsesstruktur: traditionel institutionsledelse			
Ledesspænd	99,27	64,88	0,96
Andel børn med lav socioøkonomisk status	23 %	17 %	0,25
Andel tosprogede børn	3 %	4 %	0,55
Antal dagplejere	31	64	

Anm.: Celler med "-" angiver celler med mindre end tre dagplejere.

Kilde: VIVE og EVA.

Bilagstabel 3.4 Leg og aktivitet: dagplejens rammeforhold særskilt for kvalitetskategorier

	Ringede eller utilstrækkelig	Tilstrækkelig eller god	
	Gns.	Gns.	P-værdi
Årsnormering: antal børn	3,89	3,84	0,68
Normering: morgen	3,20	3,13	0,76
Normering: middag	3,38	3,39	0,93
Normering: eftermiddag	1,63	1,57	0,79
Grundskoleuddannelse	18 %	8 %	0,18
Gymnasial uddannelse	9 %	11 %	0,79
Kompetencegivende uddannelse	73 %	81 %	0,36
Pædagogisk efteruddannelse	77 %	71 %	0,51
Anciennitet	17,62	16,49	0,62
Dagplejerens alder	51,86	50,49	0,46
Fravær	4 %	9 %	0,16
Legegruppe: en eller flere gange om ugen	67 %	61 %	0,55
Legegruppe: en til tre gange om måneden eller sjældnere	33 %	39 %	0,55
Ledelsesstruktur: samlet i kommunen	57 %	50 %	0,44
Ledelsesstruktur: dagplejedistrikter	29 %	24 %	0,50
Ledelsesstruktur: område/klynge-, netværks- eller distriktsledelse	-	-	-
Ledelsesstruktur: traditionel institutionsledelse	-	-	-
Ledelsesspænd	80,21	69,42	0,35
Andel børn med lav socioøkonomisk status	20 %	17 %	0,62
Andel tosprogede børn	2 %	6 %	0,07
Antal dagplejere	57	38	

Anm.: Celler med "-" angiver celler med mindre end tre dagplejere.

Kilde: VIVE og EVA.

Bilag 4 Bilagstabeller vedr. læringsmiljøkvalitet, daginstitutioner

Bilagstabel 4.1 Gennemsnitlige kvalitetsvurderinger fordelt på undertemaer

	Antal	Gennemsnit	Standard afvigelse	Gns./antal items
Fysiske omgivelser				
Indendørs	170	24,58	6,16	2,46
Udendørs	170	22,65	5,22	3,24
Relationer				
Barn-voksne	170	41,69	10,72	3,21
Støtte t. børnenes indbyrdes relationer	170	17,77	6,39	2,54
Leg- og aktivitet				
Børneinitieret leg	170	12,94	4,2	2,16
Voksenstøtte til leg	170	8,68	3,52	2,17
Vokseninitierede aktiviteter	170	29,55	9,33	2,69
N	170			

Bilagstabel 4.2 Relationer: Gennemsnitlige kvalitetsvurderinger fordelt på items, rangeret på gennemsnit

	Antal	Gennemsnit	Standard afvigelse
Relationer 7	170	4,47	0,8
Relationer 6	170	3,91	0,97
Relationer 20	170	3,65	1,1
Relationer 13	170	3,48	0,91
Relationer 14	170	3,32	1,03
Relationer 2	170	3,26	0,99
Relationer 4	170	3,26	1
Relationer 8	170	3,21	0,95
Relationer 5	170	3,08	0,98

	Antal	Gennemsnit	Standard afvigelse
Relationer 11	170	2,83	1
Relationer 9	170	2,82	0,97
Relationer 12	170	2,82	1,07
Relationer 3	170	2,69	1,06
Relationer 10	170	2,56	1,03
Relationer 19	170	2,49	1,11
Relationer 18	170	2,41	1,08
Relationer 21	170	2,39	1,11
Relationer 16	170	2,38	1,08
Relationer 17	170	2,28	1
Relationer 15	170	2,17	0,93

Bilagstabel 4.3 Fysiske omgivelser: Gennemsnitlige kvalitetsvurderinger fordelt på items, rangeret på gennemsnit

	Antal	Gennemsnit	Standard afvigelse
Fysiske omgivelser 22	170	3,91	1,39
Fysiske omgivelser 10	170	3,31	1,07
Fysiske omgivelser 9	170	3,29	0,88
Fysiske omgivelser 13	170	3,22	1,02
Fysiske omgivelser 16	170	3,2	1,11
Fysiske omgivelser 19	170	3,19	1,12
Fysiske omgivelser 21	170	3,17	0,91
Fysiske omgivelser 17	170	2,98	0,96
Fysiske omgivelser 18	170	2,98	0,89
Fysiske omgivelser 8	170	2,55	0,71
Fysiske omgivelser 6	170	2,54	0,89
Fysiske omgivelser 1	170	2,45	1
Fysiske omgivelser 5	170	2,42	0,98
Fysiske omgivelser 3	170	2,28	0,98
Fysiske omgivelser 7	170	2,22	0,87

	Antal	Gennemsnit	Standard afvigelse
Fysiske omgivelser 4	170	1,97	0,87
Fysiske omgivelser 11	170	1,55	0,81

Bilagstabel 4.4 Leg og aktivitet: Gennemsnitlige kvalitetsvurderinger fordelt på items, rangeret på gennemsnit

	Antal	Gennemsnit	Standard afvigelse
Leg og aktivitet 13	170	3,45	1,23
Leg og aktivitet 22	170	3,41	1,17
Leg og aktivitet 21	170	3,16	1,11
Leg og aktivitet 15	170	3,01	1,02
Leg og aktivitet 12	170	2,55	1,08
Leg og aktivitet 1	170	2,46	0,85
Leg og aktivitet 17	170	2,45	1,01
Leg og aktivitet 3	170	2,43	0,87
Leg og aktivitet 24	170	2,42	1,01
Leg og aktivitet 7	170	2,38	0,99
Leg og aktivitet 25	170	2,35	1,04
Leg og aktivitet 5	170	2,29	0,83
Leg og aktivitet 14	170	2,29	1,01
Leg og aktivitet 19	170	2,26	0,93
Leg og aktivitet 26	170	2,19	0,98
Leg og aktivitet 11	170	2,18	0,97
Leg og aktivitet 4	170	2,11	0,9
Leg og aktivitet 9	170	2,11	1
Leg og aktivitet 6	170	2,07	0,95
Leg og aktivitet 10	170	2,02	0,93
Leg og aktivitet 2	170	1,57	0,9

Bilag 5 Bilagstabeller vedr. læringsmiljøkvalitet, dagpleje

Bilagstabel 5.1 Gennemsnitlige kvalitetsvurderinger fordelt på undertemaer

	Antal	Gennemsnit	Standard afvigelse	Gns. / antal items
Fysiske omgivelser				
Indendørs	95	21,86	5,75	2,43
Udendørs	95	12,45	4,86	2,08
Relationer				
Barn-voksne	95	34,6	8,88	3,15
Støtte t. børnenes indbyrdes relationer	95	20,06	7,08	2,51
Leg- og aktivitet				
Børneinitieret leg	95	9,76	3,06	2,44
Voksenstøtte til leg	95	15,04	6,12	2,15
Vokseninitierede aktiviteter	95	28,13	9,61	2,56
N	95			

Bilagstabel 5.2 Relationer: Gennemsnitlige kvalitetsvurderinger fordelt på items, rangeret på gennemsnit

	Antal	Gennemsnit	Standard afvigelse
Relationer 6	95	4,41	0,86
Relationer 5	95	3,76	0,98
Relationer 17	95	3,57	1,01
Relationer 3	95	3,42	0,95
Relationer 1	95	3,21	0,93
Relationer 4	95	3,09	0,96
Relationer 11	95	3,05	0,94
Relationer 7	95	2,99	1,06
Relationer 2	95	2,84	1

	Antal	Gennemsnit	Standard afvigelse
Relationer 18	95	2,79	1,1
Relationer 8	95	2,68	0,94
Relationer 10	95	2,67	1
Relationer 14	95	2,54	1,09
Relationer 9	95	2,46	1
Relationer 13	95	2,41	1,05
Relationer 15	95	2,32	1,07
Relationer 16	95	2,27	0,99
Relationer 12	95	2,16	0,94
Relationer 19	95	2,01	1,01

Bilagstabel 5.3 Fysiske omgivelser: Gennemsnitlige kvalitetsvurderinger fordelt på items, rangeret på gennemsnit

	Antal	Gennemsnit	Standard afvigelse
Fysiske omgivelser 9	95	3,57	0,87
Fysiske omgivelser 8	95	3,38	0,8
Fysiske omgivelser 4	95	2,77	0,88
Fysiske omgivelser 5	95	2,72	0,97
Fysiske omgivelser 7	95	2,66	0,77
Fysiske omgivelser 14	95	2,4	1,03
Fysiske omgivelser 13	95	2,07	1,03
Fysiske omgivelser 10	95	2,06	0,91
Fysiske omgivelser 12	95	2,05	0,83
Fysiske omgivelser 15	95	2	0,84
Fysiske omgivelser 11	95	1,86	0,83
Fysiske omgivelser 2	95	1,77	0,94
Fysiske omgivelser 6	95	1,74	0,83
Fysiske omgivelser 1	95	1,73	0,79
Fysiske omgivelser 3	95	1,54	0,78

Bilagstabel 5.4 Leg og aktivitet: Gennemsnitlige kvalitetsvurderinger fordelt på items, rangeret på gennemsnit

	Antal	Gennemsnit	Standard afvigelse
Leg og aktivitet 15	95	3,69	1,28
Leg og aktivitet 13	95	3,15	1,26
Leg og aktivitet 14	95	2,86	1,14
Leg og aktivitet 3	95	2,62	0,89
Leg og aktivitet 4	95	2,59	0,89
Leg og aktivitet 18	95	2,58	1,2
Leg og aktivitet 22	95	2,57	1,13
Leg og aktivitet 19	95	2,54	1,09
Leg og aktivitet 16	95	2,38	1,2
Leg og aktivitet 17	95	2,36	1,17
Leg og aktivitet 8	95	2,31	1
Leg og aktivitet 7	95	2,29	1,08
Leg og aktivitet 1	95	2,28	0,93
Leg og aktivitet 2	95	2,26	0,9
Leg og aktivitet 11	95	2,25	1,01
Leg og aktivitet 5	95	2,14	0,94
Leg og aktivitet 12	95	2,11	0,84
Leg og aktivitet 6	95	2,06	0,98
Leg og aktivitet 9	95	2,06	0,94
Leg og aktivitet 20	95	1,97	0,84
Leg og aktivitet 10	95	1,93	0,99
Leg og aktivitet 21	95	1,93	0,83

Bilag 6 Oversigt over indhold i KIDS Daginstitutioner

Bilagstabel 6.1 Indholdsoversigt, fysiske omgivelser

Oversigt over indhold i KIDS Daginstitutioner – Fysiske omgivelser	
Indendørs	Udendørs
Rummene er velholdte og indbydende	Aldersrelevant legeplads, adskilt fra børnehaven
Vedligeholdelse af materialer og legetøj	Legeplads tydeligt indrettet for børn
Indbydende, klargjorte rum	Mulighed for at bruge kroppen
Tilgængelighed af materiale og legetøj	Områder til fysisk udfoldelse og rolig leg
Tilstrækkeligt med materialer og legetøj	Mulighed for aktiviteter uden forstyrrelser
Rummet i rummet	Legepladsen understøtter forskellige legeformer
Mulighed for aktiviteter uden forstyrrelser	Tematiserede legeområder
Rum tydeligt indrettet for børn	
Tematiserede legeområder	
Pædagogiske værksteder	

Bilagstabel 6.2 Indholdsoversigt, relationer

Oversigt over indhold i KIDS Daginstitutioner – Relationer	
Barn/voksen-relationen	Personalets støtte til børnenes indbyrdes relationer og venskaber
Minus tvang/skæld ud	Personalet som forbillede
Minus regulering/irettesættelse	Personalets hjælp til konfliktløsning
Kommunikation rettet mod børn	Aktiviteter og lege med henblik på inklusion
Samvær bærer præg af interesse for børnene	Opmærksomhed på alle børns deltagelse
Personalet møder børnene ud fra deres alder og udvikling	Hjælp til at indgå i sociale samspil
Tilknytning og følelsesmæssig støtte	Hjælp til inddragelse
Personalet er imødekommende i samspillet med børnene	Opmærksomhed på børnefællesskab
Personalets respons er tilpasset barnets udtryk	
Opmærksomhed på alle børn	
Personalet er sensitive i forhold til barnets behov, oplevelser, intentioner og følelser	
Kommunikation om oplevelser	
Personalet giver bekræftelse og undersøger sin forståelse af barnet	

Bilagstabel 6.3 Indholdsoversigt, leg og aktiviteter

Oversigt over indhold i KIDS Daginstitutioner – Leg og aktiviteter		
Børneinitieret leg og aktiviteter	Voksnes støtte til børns leg	Vokseninitierede aktiviteter
Mulighed for længerevarende lege	Personalet tilbyder aktivt deltagelse i forskellige legeformer	Appellerer til begge køn
Adgang til forskellige legeformer	Støtte til inddragelse i fællesskabet	Aldersrelevante aktiviteter
Intensitet og engagement: fordybelse i leg	Facilitering af leg: Personalet sætter lege i gang	Tilpasset til gruppestørrelse
Beskyttelse af legen	Personalet er aktivt i forhold til at udfordre legen, hvis der er behov.	Tilpasses børnenes engagement
Personalet skaber vilkår for børns legeoplevelser med hinanden		Tilbud om forskelligartede aktiviteter
Mulighed for at fortsætte leg		Mulighed for fravalg
		Mulighed for fordybet samtaler
		Alsidede tilbud, så alle kan motiveres
		Mulighed for bred erfaringsdannelse
		Opmærksomhed på børn i udsatte positioner
		Mulighed for at eksperimentere med forskellige udtryksformer

Bilag 7 Oversigt over indhold i KIDS Dagpleje

Bilagstabel 7.1 Indholdsoversigt, fysiske omgivelser

Oversigt over indhold i KIDS Dagpleje – Fysiske omgivelser	
Indendørs	Udendørs
Rummene er velholdte og indbydende	Tilstrækkeligt med materiale og legetøj
Vedligeholdelse af materialer og legetøj	Mulighed for at bruge kroppen
Tilstrækkeligt materialer og legetøj	Områder til fysisk udfoldelse og rolig leg
Indbydende, klargjorte rum	Udendørsområdet understøtter forskellige legeformer
Tilgængelighed for børn	Tematiserede legeområder
Rum tydeligt indrettet for børn	Legeplads tydeligt indrettet for børn
Mulighed for aktiviteter uden forstyrrelser	
Områder til højt og lavt aktivitetsniveau	
Tematiserede legeområder	

Bilagstabel 7.2 Indholdsoversigt, relationer

Oversigt over indhold i KIDS Dagpleje – Relationer	
Barn/voksen-relationen	Dagplejerens støtte til børnenes indbyrdes relationer
Minus skæld ud/tvang	Dagplejer som forbillede
Minus regulering/irettesættelse	Rummelige mønstre
Samvær bærer præg af interesse for børnene	Opmærksomhed på alle børns deltagelse
Dagplejeren er imødekommende i samspillet med børnene	Hjælp til inddragelse
Dagplejeren møder barnet som individ	Hjælp til at indgå i sociale samspil
Dagplejeren møder børnene ud fra deres alder og udvikling	Opmærksomhed på børnenes fællesskab
Tilknytning og følelsesmæssig støtte	Lege og aktiviteter med henblik på inklusion
Kommunikation om oplevelser	Hjælp til konfliktløsning
Dagplejeren er sensitiv i forhold til barnets behov, oplevelser, intentioner og følelser	
Dagplejerens respons er tilpasset barnets udtryk	
Dagplejeren giver bekræftelse og undersøger sin forståelse af barnet	

Bilagstabel 7.3 Indholdsoversigt, leg og aktiviteter

Oversigt over indhold i KIDS Dagpleje – Leg og aktiviteter		
Børneinitieret leg og aktiviteter	Dagplejerens støtte til børns leg	Vokseninitierede aktiviteter
Mulighed for længerevarende lege	Intensitet og engagement i legen	Dagplejeren er opmærksom på børnenes perspektiv
Fordybelse i leg	Beskyttelse af legen	Aldersrelevante aktiviteter
Mulighed for at gentage legen	Støtte til inddragelse i fællesskab	Engagerede børn, der oplever aktiviteterne som meningsfulde
Adgang til forskellige legeformer	Deltagelse i forskellige legeformer	Dagplejeren er opmærksom på alle børn
	Facilitering af leg: Dagplejeren sætter lege i gang	Dagplejeren følger børnenes engagement
	Dagplejeren skaber vilkår for børns legeoplevelser med hinanden	Fordybet kontakt mellem dagplejer og børn i aktiviteter
	Dagplejeren er aktiv i forhold til at udfordre legen, hvis der er behov	Børnene har indflydelse på aktiviteter
		Mulighed for fravalg af deltagelse
		Tilbud om forskelligartede aktiviteter
		Mulighed for bred erfaringsdannelse
		Mulighed for forskellige udtryksformer

VIVÉ